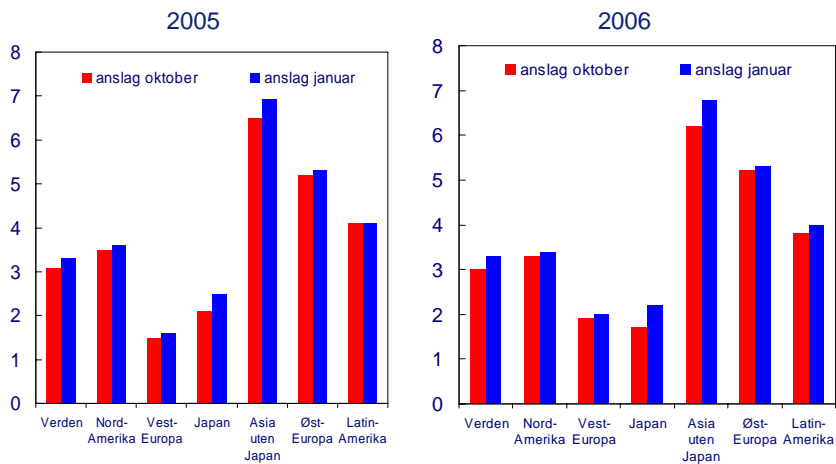


Hovedstyremøte

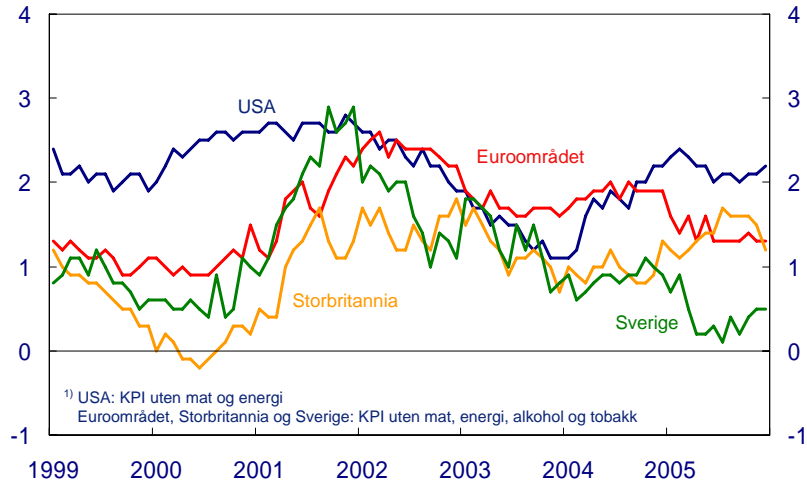
25. januar 2006

Vekstanslag Consensus Forecasts



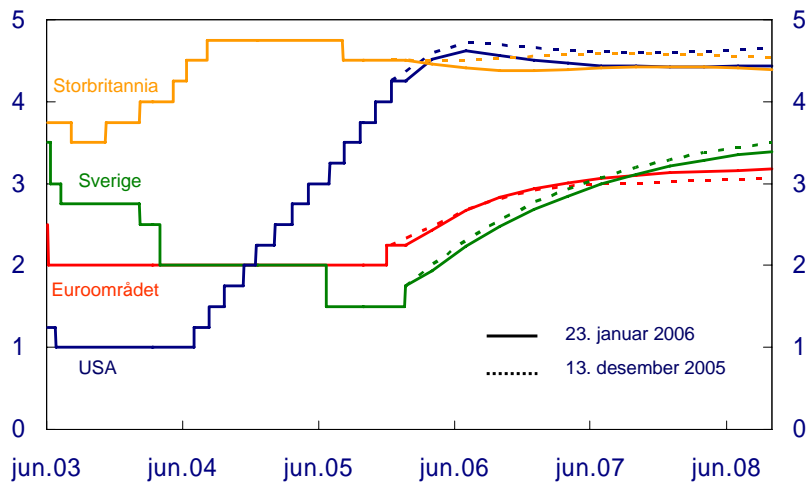
KPI-kjerne¹⁾

Tolv månedersvekst. Januar 1999 – desember 2005



Kilde: EcoWin/Eurostat

Faktiske og forventede styringsrenter¹⁾

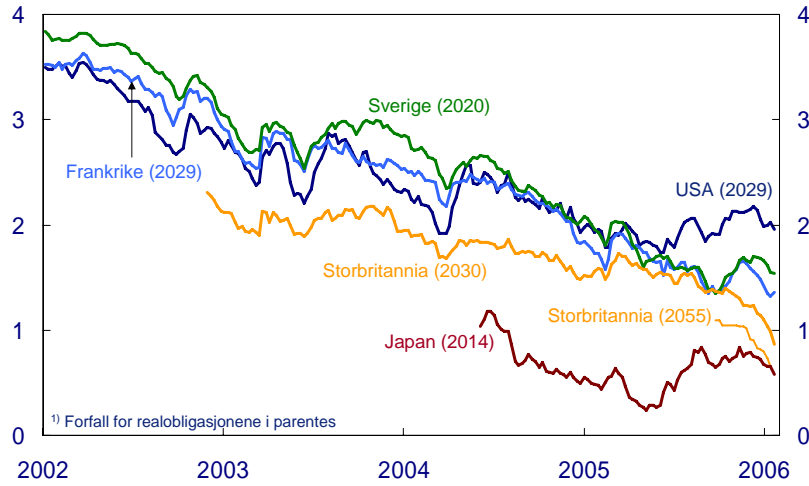


¹⁾ Ikke korrigert for kredittisiko

Kilde: Reuters og Norges Bank

Langsiktige realrenter¹⁾

Uke 1 2002 – uke 3 2006

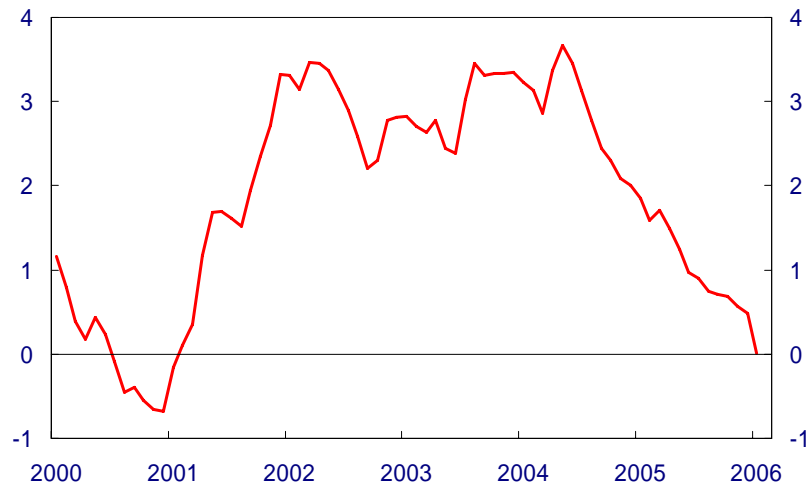


¹⁾ Forfall for realobligasjonene i parentes

Kilde: Ecwin

Differansen mellom amerikanske 10-års og 3-måneders renter

Prosentpoeng. Januar 2000 – januar 2006

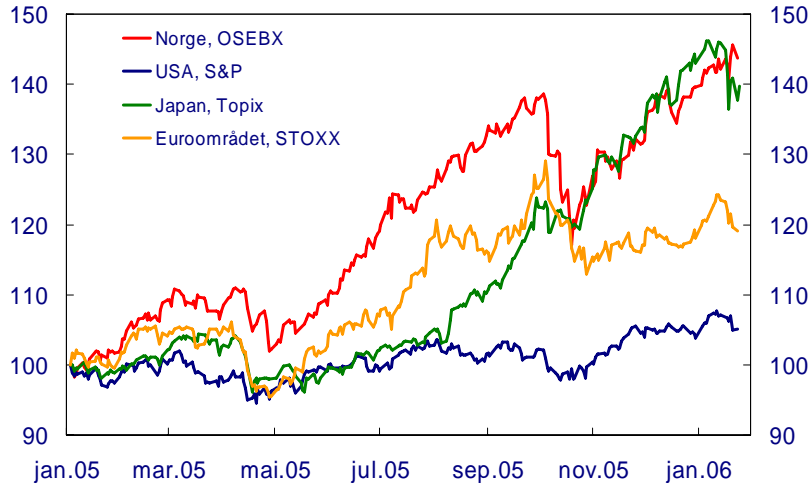


Kilde: Ecwin

Utviklingen i internasjonale aksjeindekser

Totalavkastning. Indekser, 3. januar 2005 = 100

3. januar 2005 – 23. januar 2006

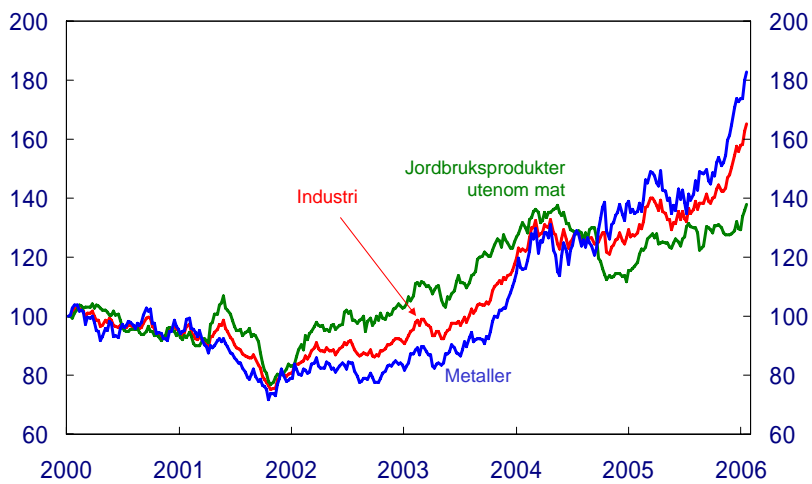


Kilde: EcoWin

7

Internasjonale råvarepriser i dollar

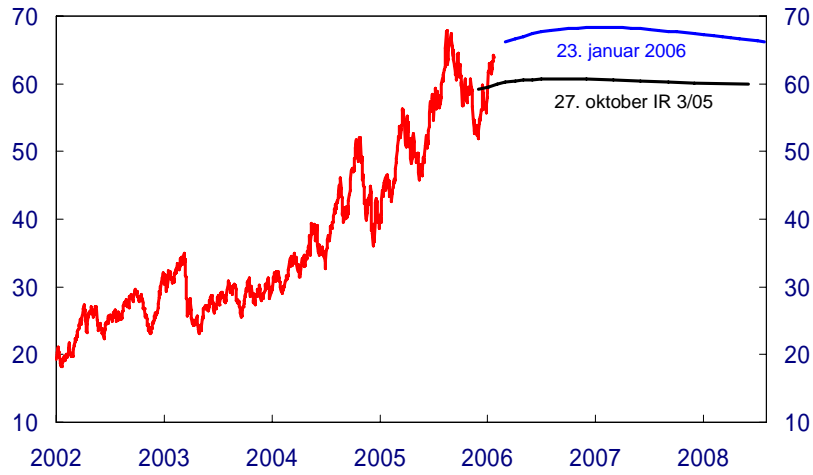
Indekser, uke 1 2000 = 100. Uke 1 2000 – uke 3 2006



Kilde: EcoWin/The Economist

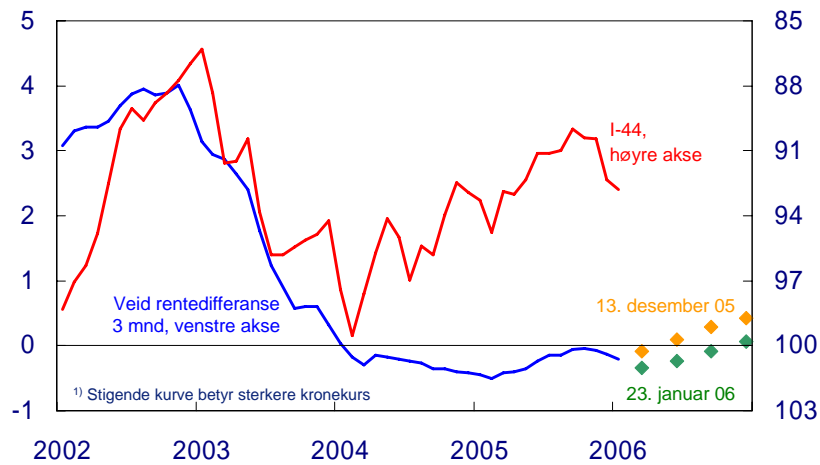
8

Oljepris Brent Blend og terminpriser USD per fat



Kilder: Telerate, IPE og Norges Bank 9

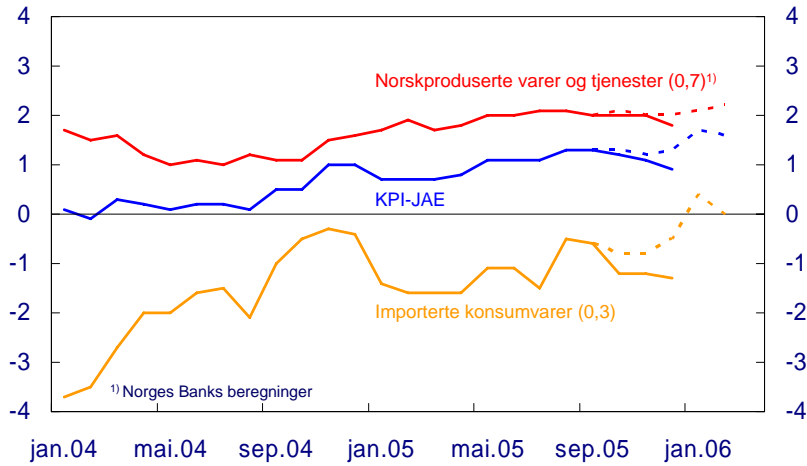
3-måneders rentedifferanse og importveid valutakurs (I-44)¹⁾ Månedstill. Januar 2002 – januar 2006



Kilder: Bloomberg og Norges Bank 10

KPI-JAE

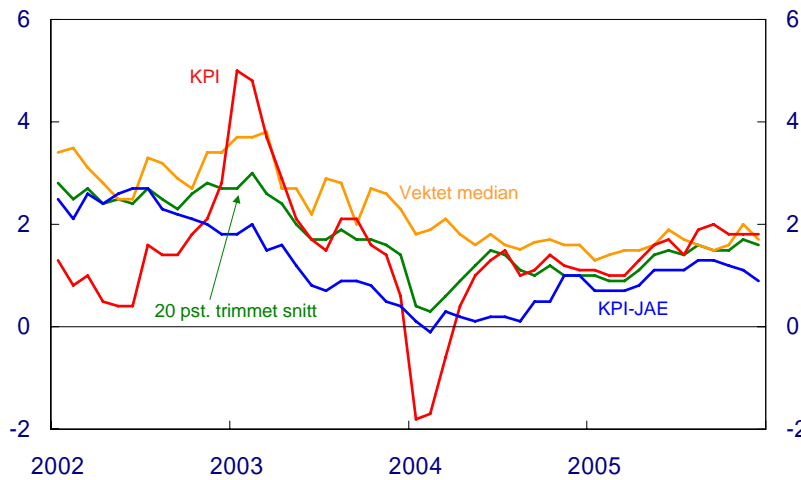
Tolv månedersvekst. Prosent. Stiplet linje er anslag fra IR 3/05
 Januar 2004 – desember 2005



Kilder: Statistisk sentralbyrå og Norges Bank 11

Ulike indikatorer for prisvekst

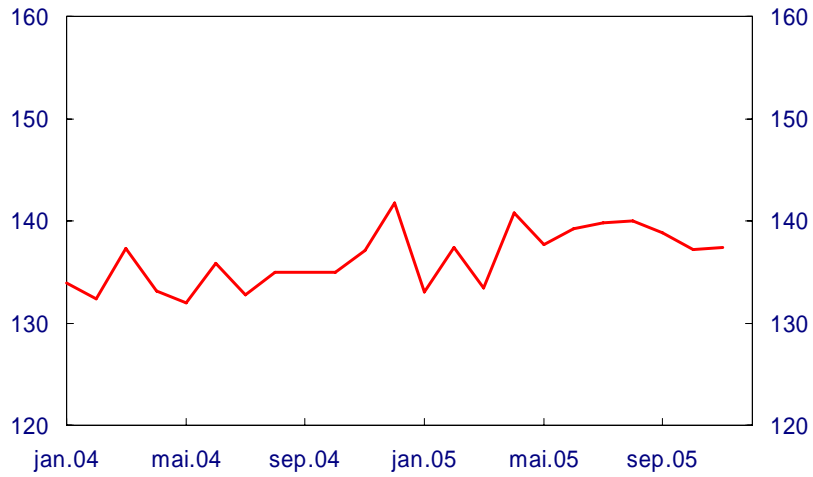
Tolv månedersvekst. Prosent. Januar 2002 – desember 2005



Kilde: Statistisk sentralbyrå 12

Varekonsumindeksen

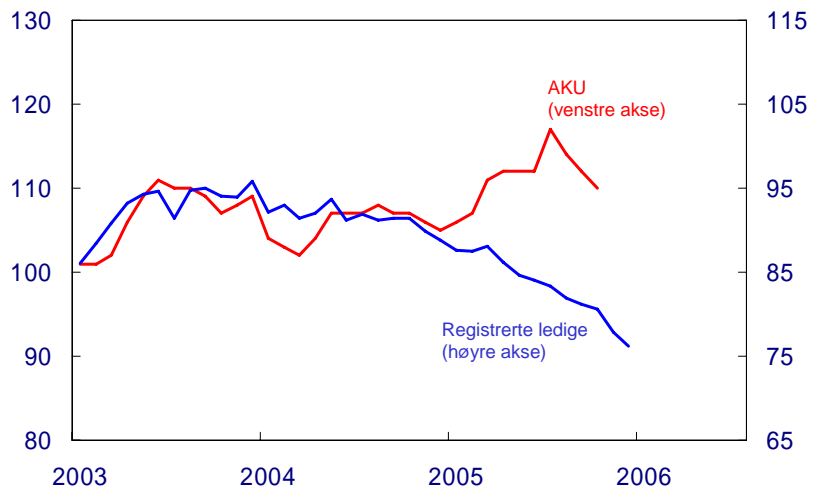
Sesongjustert indeks. Januar 2004 – november 2005



Kilder: Statistisk sentralbyrå og Norges Bank 13

Arbeidsledige

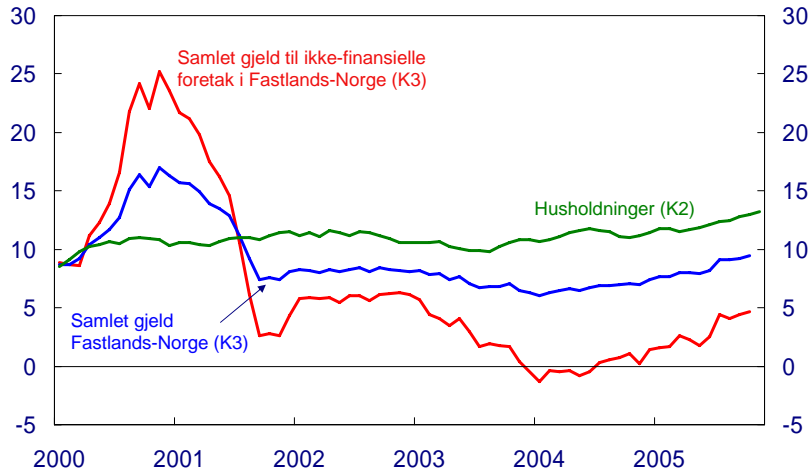
Antall i tusen. Sesongjustert. Januar 2003 – desember 2005



Kilder: Aetat Arbeidsdirektoratet, Statistisk sentralbyrå og Norges Bank 14

Kredittvekst

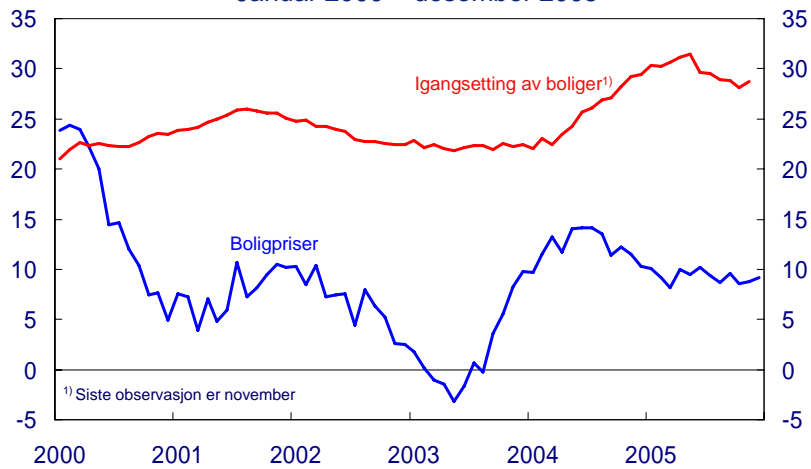
Samlet gjeld Fastlands-Norge (K3). Innenlandsk kreditt til husholdninger (K2)
Tolv månedersvekst. Prosent



Kilde: Norges Bank 15

Boligpriser og igangsatte boligbygg

Igangsetting av boliger målt som sum over tolv måneder. Antall i tusen
Tolv månedersvekst i boligprisene. Prosent
Januar 2000 – desember 2005



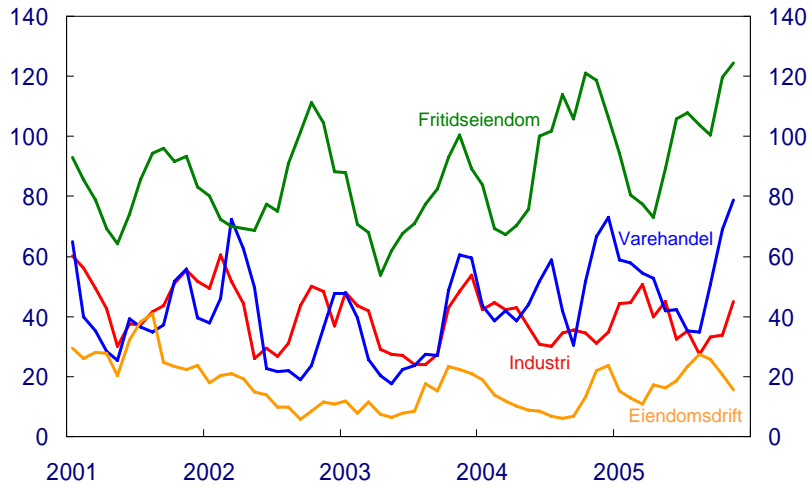
¹⁾ Siste observasjon er november

Kilder: Eiendomsmeglerbransjen (NEF, EFF) og Statistisk sentralbyrå 16

Igangsetting av andre bygg enn bolig

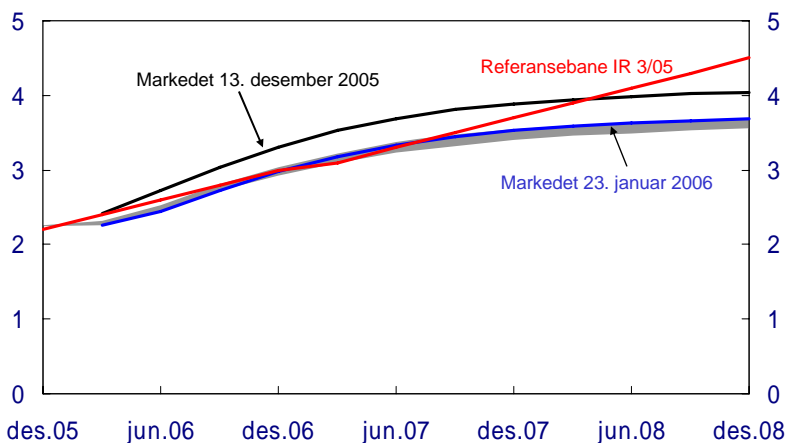
Igangsatt bruksareal i 1000 m²

3-måneders glidende snitt. Januar 2001 – november 2005



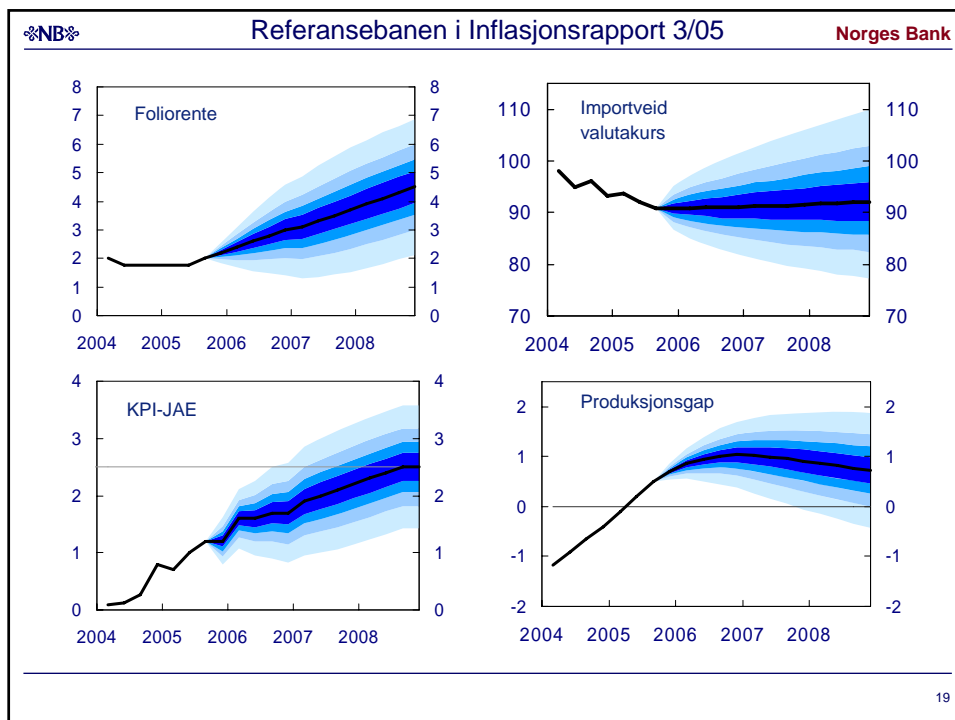
Kilde: Statistisk sentralbyrå

Norges Banks og markedets foliorentebane¹⁾



¹⁾ Den svarte og den blå linjen viser markedsaktørens renteforventninger henholdsvis den 13. desember 2005 og 23. januar 2006. I omregningen til foliorente er det trukket fra en kredittisikopremie og en beregningsteknisk differanse på 0,20 prosentenheter. Det grå skraverte intervallet viser høyeste og laveste rente på markedets foliorentebane de siste 10 dagene fram til 23. januar.

Kilde: Norges Bank



Pengepolitisk strategi – Inflasjonsrapport 3/05 Norges Bank

- Hovedstyrets vurdering er at foliorenten bør ligge i intervallet 2 - 3 prosent i perioden fram til neste inflasjonsrapport legges fram 16. mars 2006, betinget av at den økonomiske utviklingen i strategiperioden blir om lag som anslått.
- Hovedstyrets vurdering er at renten gradvis – i små og ikke hyppige skritt – kan bringes tilbake mot et mer normalt nivå. Hensynet til å bringe inflasjonen tilbake til målet og forankre inflasjonsforventningene tilsier likevel en fortsatt ekspansiv pengepolitikk.

20