

AKTUELL KOMMENTAR

Hvor mange er arbeidsledige?

NR. 9 | 2016

EINAR W. NORDBØ

Synspunktene i denne kommentaren representerer forfatterens syn og kan ikke nødvendigvis tillegges Norges Bank



NORGES BANK

Hvor mange er arbeidsledige?

Av Einar W. Nordbø¹

NORGES BANK

AKTUELL KOMMENTAR
NR 9 | 2016

HVOR MANGE ER
ARBEIDSLEDIGE?

Den siste tiden har det vært et uvanlig stort avvik mellom de offisielle målene på arbeidsledighet i Norge. I denne kommentaren drøfter vi mulige forklaringer på dette avviket. En del av forskjellen kan tilskrives at AKU har fanget opp en betydelig økning i arbeidsledigheten blant unge, en gruppe som er mindre tilbøyelig til å registrere seg på NAV, men ut over dette finner vi ikke en fullgod forklaring på forskjellen. Sett i lys av annen informasjon og historiske sammenhenger i Norge fremstår utviklingen i NAV-ledigheten som nokså sannsynlig. Ettersom AKU er en utvalgsundersøkelse, vil det alltid være en viss usikkerhet knyttet til tallene. Samtidig er terskelen for å bli regnet som arbeidsledig i praksis noe lavere i AKU enn i NAV.

1 Innledning

I Norge publiserer både Statistisk sentralbyrå (SSB) og NAV tall for antall arbeidsledige. SSBs ledighetstall bygger på den såkalte arbeidskraftundersøkelsen (AKU), som er en spørreundersøkelse som gjennomføres i et utvalg av befolkningen fra 15 til 74 år. AKU er utformet etter internasjonale standarder, og er derfor den riktige statistikken å bruke i sammenlikninger av arbeidsledighet mellom land. Samtidig er AKU den eneste statistikken som gir et fullstendig bilde av befolkningen etter status på arbeidsmarkedet.

NAVs ledighetstall er basert på hvor mange som er registrert som arbeidssøkere ved NAV-kontorene ved utgangen av hver måned. Mens AKU-tallene beregnes på grunnlag av et utvalg på 24 000 personer, som alle kontaktes en gang i kvartalet, er altså NAV-ledigheten en fulltelling. NAV-ledigheten har vist mindre kortsiktige svingninger enn AKU-ledigheten. En viktig forklaring er trolig at det ikke er knyttet utvalgsusikkerhet til NAV-ledigheten. NAV-ledigheten har derfor vært nyttig som en konjunkturindikator.

Samtidig er det liten tvil om at NAV undervurderer den faktiske arbeidsledigheten. Ikke alle arbeidssøkere registrerer seg hos NAV og fornyer registreringen hver 14. dag, slik det kreves for å komme med i NAV-tallene. Dette gjelder ikke minst studenter som søker deltids- eller sommerjobb. Disse regnes som ledige i AKU, men vil i liten grad fanges opp av NAV. Som en følge av dette har NAV gjennomgående vist lavere arbeidsledighet enn AKU,

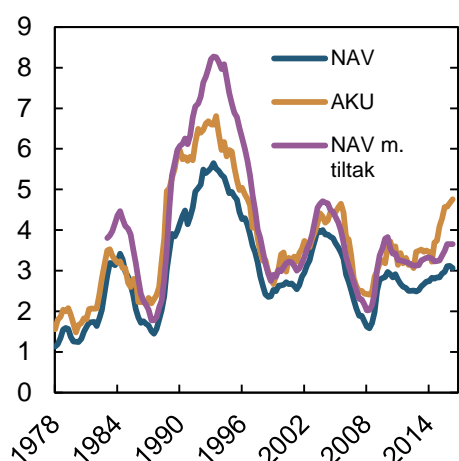
¹ Synspunktene og konklusjonene i denne publikasjonen er forfatterens egne og deles ikke nødvendigvis av Norges Bank. De må derfor ikke rapporteres som Norges Banks synspunkter. Takk til Kåre Hagelund, Andreas Hodne, Per Espen Lilleås, Nina Larsson Midthjell og Ida Wolden Bache for gode innspill. Eventuelle feil og mangler er utelukkende mitt ansvar.

men utviklingen i de to ledighetsstatistikkene har likevel vært nokså lik over tid.

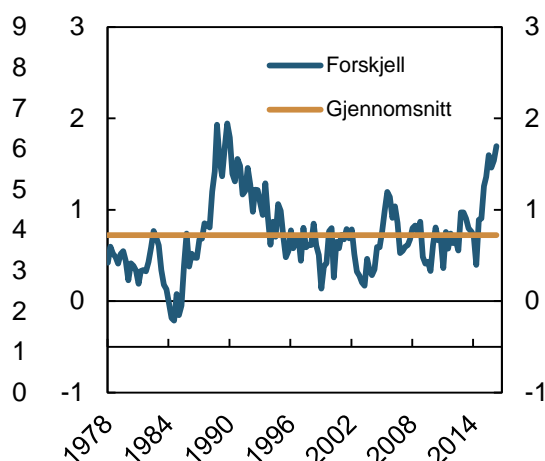
Den siste tiden har imidlertid dette mønsteret blitt brutt, se figur 1. I gjennomsnitt har AKU-ledigheten over tid vært 0,7 prosentenheter høyere enn NAV-ledigheten, men siden i fjor sommer har forskjellen vært minst dobbelt så stor som dette. I juli i år var det ifølge AKU 139 000 arbeidsledige, en ledighetsrate på 5,0 prosent. Ifølge NAV var ledighetsraten i den samme måneden på 3,0 prosent. Målt i antall arbeidsledige var forskjellen på 56 000 personer.

I denne kommentaren skal vi skal drøfte dette avviket nærmere. Blant annet sammenligner vi ledighetsutviklingen i AKU og NAV for ulike undergrupper. Ledighetsutviklingen ses også i lys av annen informasjon. Deretter gir vi en vurdering av noen potensielle forklaringer som har vært lansert. Men før vi går i gang med drøftingen, gir vi litt mer bakgrunnsinformasjon om AKU og NAV i det neste avsnittet.

Figur 1 Arbeidsledighet. Prosent



Figur 2 Forskjell AKU og NAV. Prosentenheter



Kilder: NAV og Statistisk sentralbyrå

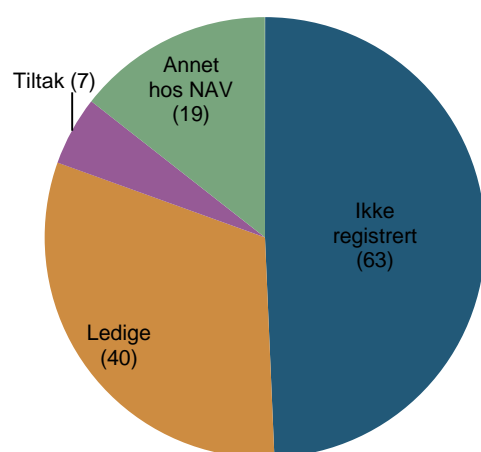
Kilder: NAV og Statistisk sentralbyrå

2 Nærmere om AKU og NAV

Selv om AKU- og NAV-ledigheten måles på ulike måter, skal de i prinsippet finne frem til det samme: Hvor mange personer som er helt uten inntektsgivende arbeid, som aktivt søker å skaffe seg dette og som kan begynne i slikt arbeid i løpet av kort tid. Som påpekt fanger AKU opp flere ledige enn NAV, men forskjellen har vært nokså systematisk. I de 20 årene fra 1995 til og med 2014 var for eksempel avstanden mellom de to ledighetsmålene hele tiden på 1 prosentenheter eller mindre - med unntak av to kvartaler i 2005.

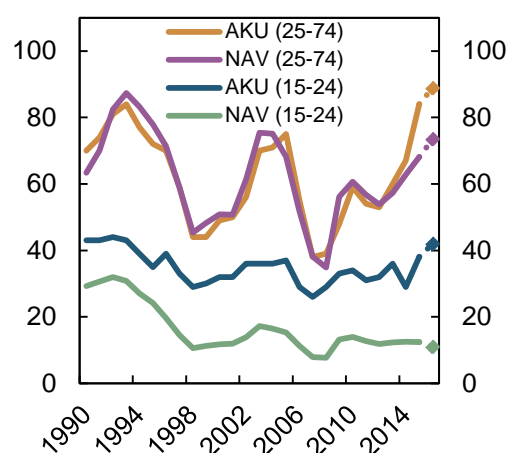
Bare i perioden rundt 1990 har vi opplevd en tilsvarende forskjell mellom de to ledighetsmålene som i det siste, se figur 2. Den gangen var det svært mange arbeidssøkere på tiltak hos NAV, og erfaringene viser at noen av disse svarer slik at de blir regnet som arbeidsledige i AKU. De siste par årene har AKU-ledigheten også økt langt mer enn NAV-ledigheten inkludert ordinære tiltaksdeltakere, se figur 1.

Figur 3 AKU-ledige etter status hos NAV. Snitt siste fire kvartaler. (Antall tusen personer)



Kilder: NAV og Statistisk sentralbyrå

Figur 4 Arbeidsledige etter alder. Antall tusen personer²



Kilder: NAV og Statistisk sentralbyrå

Gitt den forholdsvis like utviklingen i de to ledighetsmålene, skulle en kanskje vente at det er stort sammenfall mellom hvem som regnes som ledige i de to statistikkene, men registerbaserte sammenligninger gjennomført i Statistisk sentralbyrå tyder ikke på dette. Det skal nevnes at det er en viss usikkerhet knyttet til disse sammenligningene. AKU og NAV måles på ulike tidspunkter, og noen kan ha skiftet arbeidsmarkedsstatus mellom måletidspunktene.³ Samtidig er sammenligningene typisk gjort i situasjoner hvor AKU og NAV har avvekset mye. Tallene for de fire siste kvartalene viser uansett at bare i underkant av en tredjedel av de AKU-ledige ble klassifisert som helt ledige i NAV, se figur 3. Om lag halvparten av de AKU-ledige var ikke registrert i NAV-systemet i det hele tatt. Rundt en femtedel av de AKU-ledige var registrert på andre ordninger hos NAV. Noen var registrert som arbeidssøkere på tiltak, mens resten var tiltaksdeltakere som NAV anser at har nedsatt arbeidsevne.⁴

² Tall for 2016 er basert på gjennomsnittet av sesongjusterte tall til og med juni i år.

³ NAV-ledigheten måles ved utgangen av måneden, mens intervjuene i AKU gjennomføres løpende – men hver respondent intervjues bare en gang i kvartalet.

⁴ Tilsvarende ble bare om lag halvparten av de NAV-ledige regnet som ledige i AKU. Blant annet oppgir en del av de NAV-ledige at de er sysselsatt i AKU, og noen svarer at de ikke ønsker arbeid.

3 Utviklingen den siste tiden

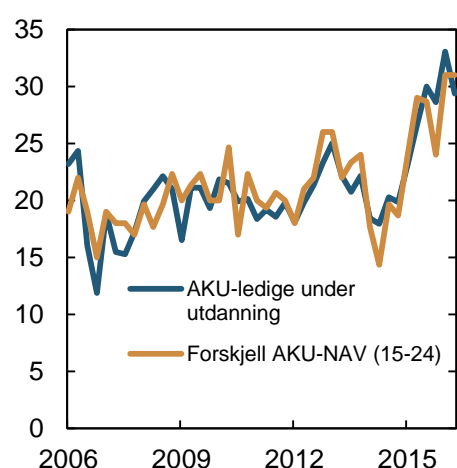
Som nevnt, utgjør unge etter alt å dømme en betydelig andel av de AKU-ledige som ikke er registrert i NAV-systemet. Figur 4 illustrerer at den systematiske forskjellen mellom AKU og NAV i stor grad kan føres tilbake til at AKU fanger opp langt flere arbeidsledige i aldersgruppen fra 15 til 24 år. Noe av det uvanlige store avviket mellom AKU og NAV den siste tiden forklares også av økte forskjeller i ungdomsledigheten. Ifølge NAV har det – i motsetning til tidligere nedgangskonjunkturer - ikke blitt flere ledige under 25 år de siste par årene. Til sammenligning viser AKU en klar ledighetsøkning i denne aldersgruppen. Tar vi utgangspunkt i den gjennomsnittlige ledigheten hittil i år og sammenligner med gjennomsnittet de ti foregående årene, kan om lag 40 prosent av det uvanlige store avviket mellom AKU og NAV tilskrives forskjeller i den målte ungdomsledigheten.

NORGES BANK

AKTUELL KOMMENTAR
NR 9 | 2016

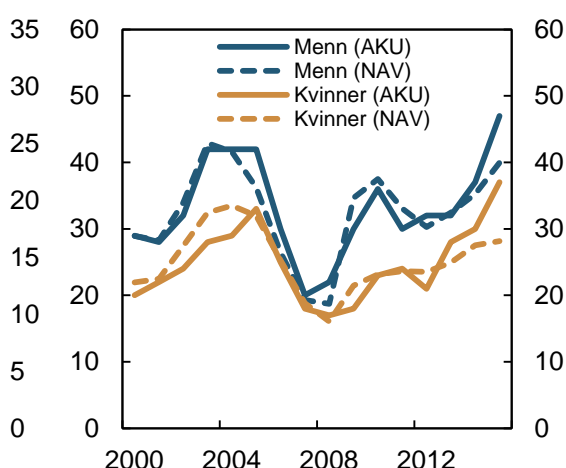
HVOR MANGE ER
ARBEIDSLEDIGE?

Figur 5 Forskjell i ungdomsledighet (15-24 år) og AKU-ledige under utdanning. Antall tusen personer



Kilder: NAV og Statistisk sentralbyrå

Figur 6 Arbeidsledige 25-74 år etter kjønn. Antall tusen personer



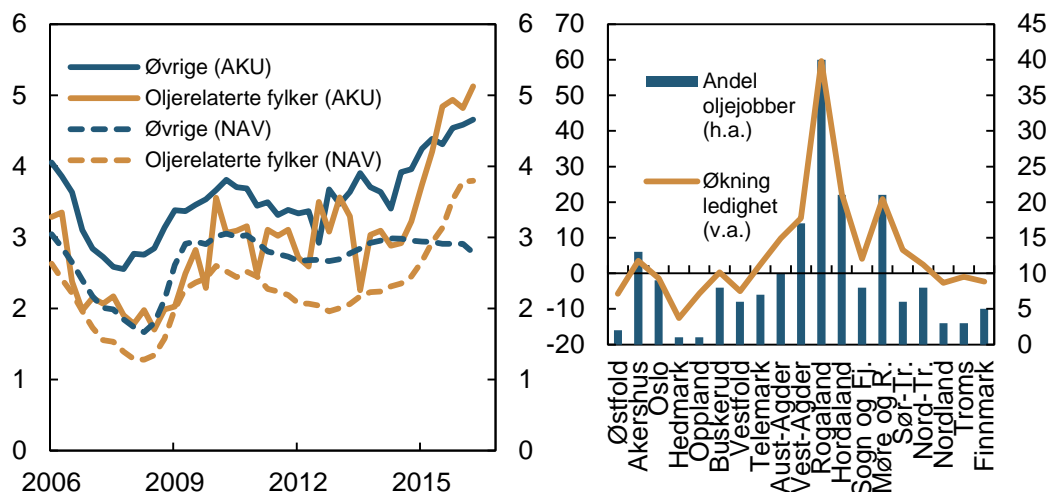
Kilder: NAV og Statistisk sentralbyrå

Mye av forskjellen i ungdomsledigheten skyldes jobbsøkende studenter. Det har vært en klar sammenheng mellom forskjellen i ungdomsledighet i AKU og NAV og antall AKU-ledige som oppgir at deres hovedsakelige virksomhet er å være under utdanning, se figur 5. Økningen i ungdomsledigheten i AKU den siste tiden har dessuten skjedd samtidig med en økning i arbeidsledigheten blant studenter. Noen av disse kan være personer som i utgangspunktet er ferdigutdannet og ønsker heltidsjobb, men som velger videre studier i fravær av jobbtilbud. Den ønskede arbeidstiden blant de AKU-ledige har vært om lag uendret den siste tiden, og det tyder ikke på at ledighetsøkningen domineres av personer som søker deltidsarbeid. Det kreves en arbeidsinntekt på minst 139 000 kroner (1,5 G) det siste året for å ha rett på dagpenger fra NAV, og mange som har vært studenter vil trolig ikke oppfylle dette kravet. Dette kan i

så fall også være med på å forklare hvorfor NAV-ledigheten blant de under 25 år ikke har økt.

Den viktigste forklaringen på at AKU-ledigheten har økt så mye mer enn NAV-ledigheten den siste tiden er likevel at AKU-ledigheten har steget mer blant de over 25 år. I denne aldersgruppen har det også vært kjønnsmessige forskjeller mellom de to ledighetsmålene. Ifølge AKU har ledighetsøkningen vært om lag like sterk for kvinner som for menn, mens det ifølge NAV i hovedsak er menn som har opplevd økende ledighet, se figur 6. Utviklingen i NAV-ledigheten er forenlig med at de næringene som i hovedsak har redusert sysselsettingen den siste tiden, domineres av menn. Ifølge nasjonalregnskapet har hver femte jobb forsvunnet innen utvinning av olje og gass siden sommeren 2014, og innen verft- og verkstedindustrien, som er en viktig oljeleverandør, er en av syv jobber borte. Ifølge den registerbaserte sysselsetningsstatistikken utgjorde kvinner under en femtedel av de sysselsatte i disse næringene i 4. kvartal 2013.

Figur 7 Arbeidsledighet etter fylke. Prosent Figur 8 Økning i NAV-ledighet i 2015 og andel oljerelaterte jobber. Prosent



Kilder: NAV og Statistisk sentralbyrå

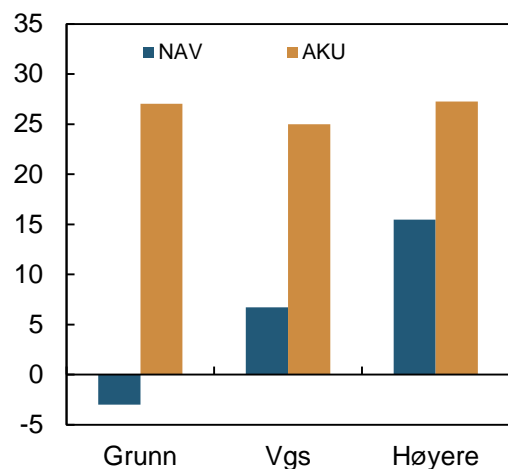
Kilder: Blomgren m. fl. (2015) og NAV

Også når det gjelder den regionale utviklingen spriker de to ledighetsmålene. Ifølge NAV har arbeidsledigheten kun økt i de mest oljerelaterte fylkene (Vest-Agder, Rogaland, Hordaland og Møre og Romsdal), se figur 7. I resten av landet har NAV-ledigheten gått noe ned. Den fylkesvise utviklingen i NAV-ledigheten samsvarer godt med hvor stor andel av sysselsettingen i de ulike fylkene som kunne knyttes til oljevirksomheten før nedturen begynte, se figur 8. Til sammenligning indikerer AKU at ledigheten har økt betydelig også i de

mindre oljeavhengige fylkene, se figur 7, og målt i antall personer har mesteparten av økningen i AKU-ledigheten kommet i disse fylkene.⁵

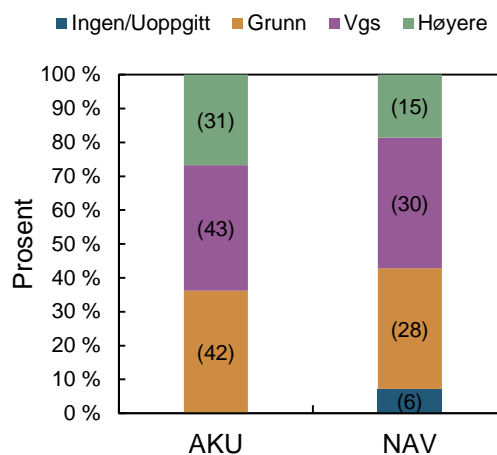
Det har også vært klare forskjeller mellom ledighetsutviklingen etter utdanningsnivå i de to statistikkene. AKU viste en om lag like sterk ledighetsøkning for alle utdanningsgrupper fra 2014 til 2015, mens det ifølge NAV i første rekke er de med høyere utdanning som opplevde økende ledighet, se figur 9. Samtidig indikerer en sammenligning av ledigheten på nivå i 4. kvartal 2015 at høyt utdannede er noe overrepresentert i AKU, se figur 10.⁶ Som de grønne søylene i figuren viser, var andelen arbeidsledige med utdanning fra høyskole og universitetet noe høyere i AKU enn i NAV, henholdsvis 27 og 19 prosent. Målt i antall personer (vist i parentesene i figuren) var det ifølge AKU 31 000 arbeidsledige med høyere utdanning, mens NAV bare fanget opp 15 000 arbeidsledige med utdanning på dette nivået. Dette tyder på at de høyt utdannende kan ha vært enda mer overrepresentert i AKU-tallene tidligere, men dessverre foreligger det ikke gode tidsserier for disse tallene.

Figur 9 Årlig endring i arbeidsledighet etter utdanningsnivå. 2015. Prosent



Kilder: Statistisk sentralbyrå og NAV

Figur 10 Fordeling av arbeidsledige etter utdanningsnivå. Prosent. 4. kv. 2015. (Antall tusen personer)



Kilder: Statistisk sentralbyrå og NAV

⁵ Aggregeringen av AKU-tall på fylkesnivå kompliseres av at SSB bare oppgir fylkestall for sysselsetting og arbeidsstyrke i hele tusen.

⁶ Ettersom NAV bare publiserer ledighetstall etter høyeste påbegynte utdanning, er disse tallene basert på tall for NAV-ledige publisert av Statistisk sentralbyrå. SSB-tallene foreligger imidlertid bare for november 2014 og november 2015. Vi har sammenlignet tallene fra november 2015 med AKU-tallene for 4. kvartal 2015.

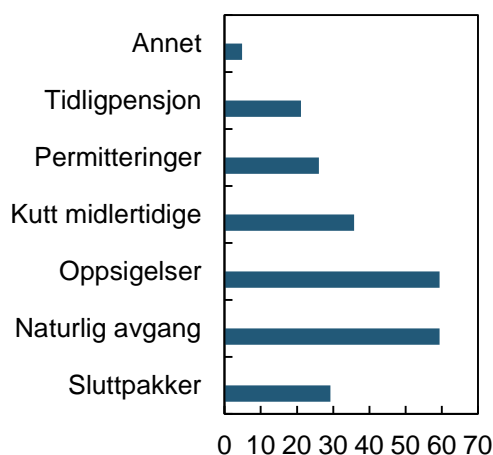
4 Potensielle forklaringer på avviket

Vi har allerede trukket frem forskjeller i ledighet blant unge som en viktig forklaring på avviket mellom AKU og NAV. I det følgende drøftes andre mulige forklaringer på den avvikende utviklingen.

Det har vært hevdet at det siste tilbakeslaget i større grad enn tidligere har rammet *høyt utdannende, som er mindre tilbøyelige til å registrere seg på NAV*. I så fall kan en se for seg at AKU-ledigheten vil øke mer enn NAV-ledigheten. Noen av premissene for dette resonnetet er på plass. Som påpekt i det forrige avsnittet, har ledigheten ifølge NAV særlig økt blant de med høgskole- og universitetsutdanning, og høyt utdannede synes å være underrepresentert i NAV-tallene. Men som figur 9 viste, er det særlig blant de med grunnskole og videregående skole at AKU-ledigheten har økt mer enn NAV-ledigheten i det siste. Det bidrar ikke til å styrke denne forklaringen.

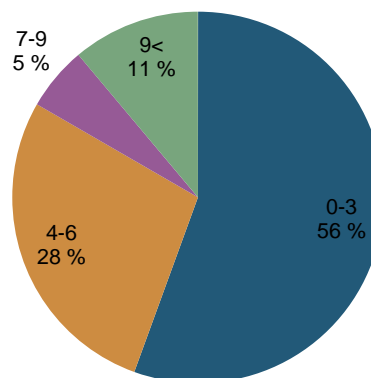
Et annen mulig forklaring er bedrifter som gir ekstra sluttvederlag til personer som sier opp frivillig. Personer som har mottatt såkalte *sluttpakker*, har ikke rett på dagpenger fra NAV i den perioden sluttpakken er ment å dekke, og disse vil derfor i liten grad ha incentiver til å registrere seg som arbeidsledige hos NAV og fornye registreringen hver andre uke. Mottakerne av sluttpakker vil imidlertid kunne bli regnet som ledige i AKU.

Figur 11 Metoder for nedbemanning. Andel av bedriftene. Prosent.



Kilde: Norges Banks regionale nettverk

Figur 12 Gjennomsnittlig lengde på sluttpakker blant bedriftene. Måneder



Kilde: Norges Banks regionale nettverk

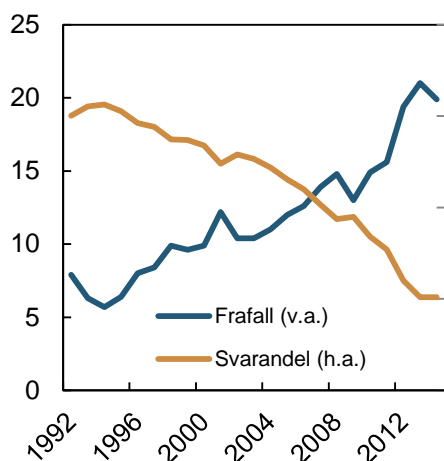
Resultatene fra en spørreundersøkelse blant kontaktene i Norges Banks regionale nettverk gir oss en pekepinn på hvor utbredt bruken av sluttpakker har vært. 288 bedrifter med til sammen 190 000 ansatte deltok i undersøkelsen, som ble gjennomført i 2. kvartal i år. Ifølge kontaktene har bruken av sluttpakker vært relativt begrenset. Bare rundt 30 prosent av de bedriftene som hadde nedbemannet i løpet av de siste par årene, svarte at de hadde tilbudt

sluttpakker, se figur 11. Om lag dobbelt så mange svarte at de hadde gjennomført oppsigelser eller nedbemanning gjennom naturlig avgang.

I de bedriftene som hadde benyttet sluttpakker, var pakkene av relativt kort varighet. Mer enn fire av fem oppga at den gjennomsnittlige sluttpakken i deres bedrift var på seks måneder eller mindre, se figur 12. Resultatene fra denne undersøkelsen bidrar derfor ikke til å styrke hypotesen om at sluttpakker er en viktig forklaring på det uvanlig store avviket mellom AKU og NAV, som nå har vart i mer enn et år.

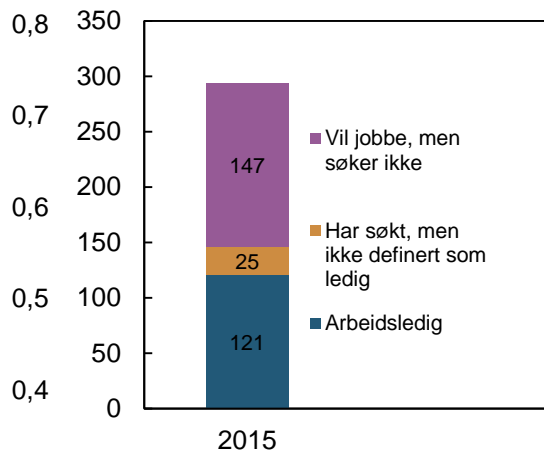
En tredje mulig forklaring er at det betydelige avviket skyldes *skjevheter og målefeil i AKU*. De 24 000 personene som inngår i AKU kontaktes per telefon en gang i kvartalet i åtte påfølgende kvartaler. 1/8 av utvalget skiftes ut hvert kvartal. I den grad det er betydelige skjevheter i et utvalg, kan den skjevheten altså bli nokså vedvarende.

Figur 13 Frafall og andel av befolkningen (15-74) som svarer i AKU. Prosent



Kilde: Statistisk sentralbyrå

Figur 14 Ikke-sysselsatte som ønsker arbeid i 2015 (AKU). Antall tusen personer



Kilde: Eurostat

Samtidig har andelen av de 24 000 som faktisk deltar i undersøkelsen, falt over tid. Tidlig på 90-tallet var frafallsprosenten nede i 6 prosent mens den har steget til rundt 20 prosent de siste årene, se figur 13. Ifølge SSB er den viktigste forklaringen på frafallet at de ikke får tak i folk på telefon, se Bø og Håland (2015). Utvalgsstørrelsen i AKU har ligget fast siden rundt 1990. Befolkningen fra 15 til 74 år har siden den gang steget med rundt en fjerdedel. I kombinasjon med økende frafall har dette bidratt til at en stadig mindre andel av befolkningen faktisk deltar i AKU. Fra 1992 til 2014 falt svarandelen med

om lag 30 prosent, se figur 13.⁷ Dette har bidratt til å øke usikkerheten om AKU-tallene. Fra 2007 til 2015 økte for eksempel den rapporterte standardfeilen til ledighetsraten med 50 prosent.

NORGES BANK

AKTUELL KOMMENTAR
NR 9 | 2016

HVOR MANGE ER
ARBEIDSLEDIGE?

I perioder hvor avviket mellom AKU og NAV er uvanlig stort, kan det følgelig ikke utelukkes at dette er et resultat av skjevheter og målefeil i AKU, og den fallende svarandelen i AKU bidrar til å øke sannsynligheten for større avvik. Det kan også være at det har skjedd endringer i AKU og NAV som medvirker til at den systematiske forskjellen vil være høyere enn tidligere fremover, men vi har ikke kjennskap til slike endringer. I denne sammenhengen kan det være grunn til å minne om at det er relativt mange som står utenfor arbeidsstyrken i Norge. I 2015 var det ifølge AKU 121 000 arbeidsledige i Norge, men samtidig var så mye som 1,1 millioner personer i alderen fra 15 til 74 år verken sysselsatt eller arbeidssøkere. 172 000 av disse rapporterer i AKU at de ønsker arbeid, men av ulike grunner regnes de ikke som arbeidsledige. For det store flertallet i denne gruppen var årsaken at de ikke aktivt hadde forsøkt å skaffe seg arbeid, se figur 14. Relativt små endringer i arbeidsønskene og søkeaktiviteten blant de som regnes å være utenfor arbeidsstyrken kan gi forholdsvis store utslag i arbeidsledigheten.

Det siste forholdet vi skal trekke frem her, er at selv om kriteriene for å bli regnet som arbeidsledige i prinsippet er nokså like i AKU og NAV, *krever det i praksis noe mindre å bli regnet som arbeidssøker i AKU*. I AKU innebærer det at du svarer ja på at du har forsøkt å få arbeid i løpet av de siste fire ukene. I NAV må du, hvis du mottar dagpenger, være beredt til å ta en jobb hvor som helst i landet og kunne dokumentere at du er en aktiv jobbsøker. Det kan være at en del har latt være å registrere seg på NAV i denne nedgangskonjunkturen, men likevel svarer de slik at de regnes som jobbsøkere i AKU. Men hvorfor vi ikke har sett tilsvarende utslag under tidligere tilbakeslag, har vi ikke noe godt svar på.

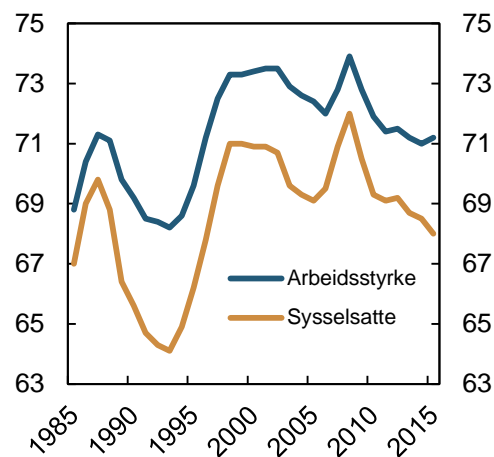
5 Utviklingen i arbeidsstyrken

Arbeidsstyrken i Norge har tidligere vist seg å være nokså konjunkturfølsom. I perioder med svak sysselsettingsutvikling har mange sluttet å søke arbeid og dermed gått ut av arbeidsstyrken, for så å komme tilbake igjen når den økonomiske situasjonen har bedret seg, se figur 15. Dette har bidratt til å dempe utslagene i den målte arbeidsledigheten. I andre land, som for eksempel USA, har folk i større grad blitt værende i arbeidsstyrken i nedgangstider, se

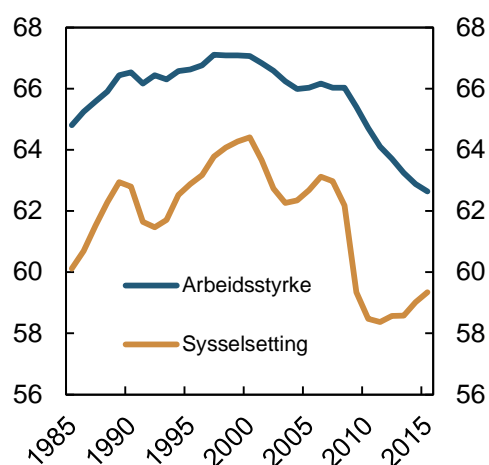
⁷ De som deltar i AKU, skal svare på vegne av hele husholdningen, og ikke bare seg selv. Det bidrar til at den faktiske svarandelen kan være høyere enn det som er rapportert her. Samtidig har også den gjennomsnittlige husholdningsstørrelsen gått noe ned siden 1990. Derfor er det grunn til å tro at den reelle svarandelen har falt minst like mye som rapportert her.

figur 16.⁸ Så langt i denne nedgangskonjunktoren har imidlertid yrkesfrekvensen holdt seg nokså godt oppe her hjemme, og dette er en viktig forklaring på at AKU-ledigheten har økt såpass mye.

Figur 15 Yrkesdeltakelse i Norge (AKU). Prosentandel av befolkningen (15 – 74)



Figur 16 Yrkesdeltakelse i USA. Prosentandel av befolkningen (over 16 år)



Kilde: Statistisk sentralbyrå

Kilde: BLS

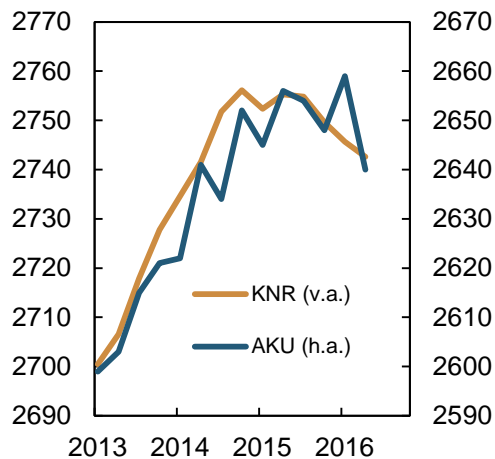
AKU er den eneste statistikken som gir tall for arbeidsstyrken i Norge. Men ettersom arbeidsstyrken per definisjon er lik summen av de som er ledige og de som er sysselsatte, er det mulig å konstruere et alternativt mål på arbeidsstyrken med utgangspunkt i NAV-ledigheten og sysselsettingen i det kvartalsvise nasjonalregnskapet (KNR). Tallet for sysselsatte i KNR bygger blant annet på AKU, men er også basert på annen informasjon. Siden 2015 har også løpende registerdata vært brukt i beregningen av antall sysselsatte i KNR.

Til tross for at AKU-sysselsettingen har svingt mye mer fra kvartal til kvartal, har AKU og KNR vist en nokså lik sysselsettingsutvikling over tid, se figur 17.⁹ Avviket i ledighetsutviklingen mellom AKU og NAV impliserer dermed en forskjellig utvikling i arbeidsstyrken. Figur 18 viser utviklingen i arbeidsstyrken ifølge AKU og det alternative målet, beregnet som summen av KNR-sysselsettingen og NAV-ledigheten. Den siste tiden har AKU-arbeidsstyrken steget langt raskere enn den alternative arbeidsstyrken. Utviklingen i den alternative arbeidsstyrken er mest i tråd med forløpet for arbeidsstyrken under tidligere nedgangskonjunkturer.

⁸ Yrkesdeltakelsen har imidlertid falt mye i USA i etterkant av finanskrisen. Noe av dette kan skyldes de store etterkrigskullene, som har beveget seg inn i pensjonsalder, men antagelig har mange også gitt opp jobbsøkingen som en følge av det svake arbeidsmarkedet.

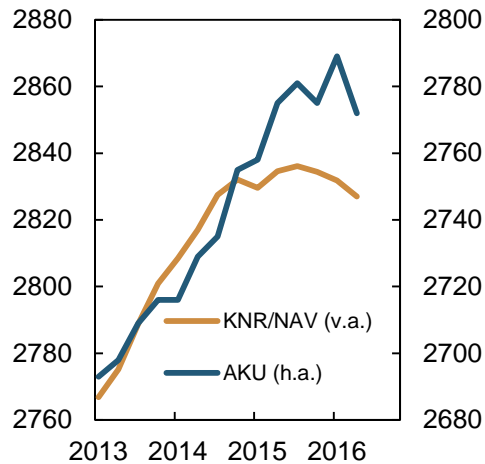
⁹ På nivå er KNR-sysselsettingen høyere enn AKU-sysselsettingen. Det skyldes at KNR også regner med sysselsatte som ikke er registrert bosatt i Norge.

Figur 17 Sysselsetting. Antall tusen



Kilde: Statistisk sentralbyrå

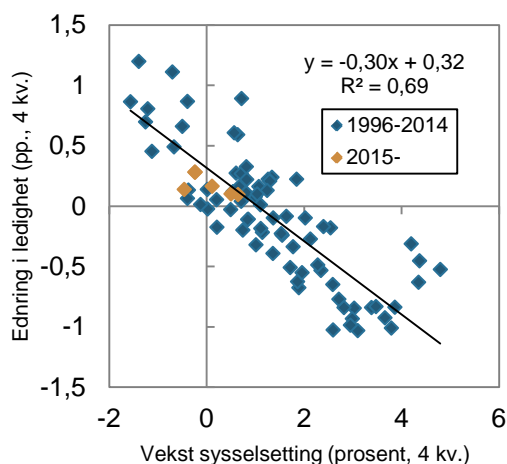
Figur 18 Arbeidsstyrke. Antall tusen



Kilder: Statistisk sentralbyrå og NAV

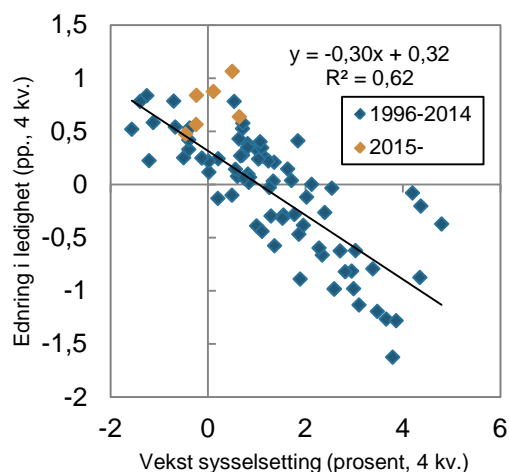
Dette reflekteres også i samvariasjonen mellom sysselsettingen og arbeidsledigheten. Over tid har det vært en nær sammenheng mellom veksten i KNR-sysselsettingen og endringen i arbeidsledigheten, både målt ved AKU og NAV, se figur 19 og 20. Føyningslinjene i de to figurene indikerer at en firekvartalersvekst i sysselsettingen på 1 prosent i snitt har gitt om lag uendret ledighet. Dette gjelder både for AKU og NAV. De siste fire kvartalene har sysselsettingen ifølge KNR falt med 0,5 prosent. Ut fra den historiske samvariasjonen skulle en vente en ledighetsøkning på 0,5 prosentenheter fra samme kvartal året før.

Figur 19 Sysselsetting (KNR) og arbeidsledighet (NAV).
Firekvartalersvekst



Kilder: Statistisk sentralbyrå og NAV

Figur 20 Sysselsetting (KNR) og arbeidsledighet (AKU).
Firekvartalersvekst



Kilde: Statistisk sentralbyrå

Utviklingen i NAV-ledigheten de siste par årene har vært nokså godt i tråd med det historiske mønsteret, men ledigheten har økt noe mindre enn denne

sammenhengen skulle tilsi helt i det siste, se figur 19. Til sammenligning har AKU-ledigheten avveket betydelig fra dette mønsteret, særlig gjennom fjoråret, se figur 20. Faktisk har AKU-ledigheten steget raskere enn noen annen gang de siste 20 årene i denne nedgangskonjunkturen – og da sammenligner vi både med finanskrisen og det markerte tilbakeslaget i 2002-2003.

NORGES BANK

AKTUELL KOMMENTAR

NR 9 | 2016

HVOR MANGE ER
ARBEIDSLEDIGE?

Referanser

Blomgren, A., C. Quale, R. Austnes-Underhaug, A. M. Harstad, S. Fjose, K. Wifstad, C. Mellbye, I. B. Amble, C. E. Nyvold, T. Steffensen, J. R. Vigen, F. Iglebæk, T. Arnesen og S. E. Hagen (2015): «[Industribyggerne 2015](#)». Rapport IRIS – 2015/031.

Bø, T. P. og I Håland (2015): «[Dokumentasjon av Arbeidskraftundersøkelsen \(AKU\) etter omleggingen i 2006](#)», Notater 2015/15, Statistisk sentralbyrå.

NORGES BANK

AKTUELL KOMMENTAR
NR 9 | 2016

HVOR MANGE ER
ARBEIDSLEDIGE?