

NORGES BANKS UTLÅNSUNDERSØKELSE

Strammere kredittpraksis overfor husholdningene

1. KVARTAL 2017
PUBLISERT: 27.04.2017

UNDERSØKELSEN ER GJENNOMFØRT I PERIODEN
31. MARS 2017 – 19. APRIL 2017



NORGES BANK

Norges Banks kvartalsvise utlånsundersøkelse er en kvalitativ spørreundersøkelse om bankenes vurdering av etterspørsel etter kreditt og kredittpraksis. De ni største bankene i det norske lånemarkedet deltar i undersøkelsen: DNB, Nordea, Danske Bank, Handelsbanken, Sparebank 1 SR-bank, Sparebanken Vest, Sparebank 1 SMN, Sparebank 1 Nord-Norge og Sparebanken Sør. Undersøkelsen skal belyse endringer i etterspørselen etter lån, bankenes kredittpraksis, herunder lånebetingelser og priser samt faktorer som forklarer bankenes kredittpraksis og priser. Spørreskjemaene besvares av bankene rett etter kvartalsslutt. Undersøkelsen ble første gang gjennomført etter 4. kvartal 2007.

I undersøkelsen skilles det mellom lån til husholdninger og lån til ikke-finansielle foretak. For hvert spørsmål blir bankene bedt om å sammenligne utviklingen fra det nest siste kvartalet til det kvartalet som nettopp er avsluttet. De skal også sammenligne utviklingen i kvartalet som nettopp er avsluttet, med forventningene til kommende kvartal. Spørsmålene besvares ved å krysse av på en skala med fem alternativer av typen: økt mye, økt noe, ingen endring, falt noe, falt mye. I figurene i denne rapporten er svaralternativene konvertert til en tallskala som løper fra +2 til -2. Dersom alle bankene i utvalget har svart at etterspørselen har økt noe, vil den beregnede verdien bli 1. Dersom alle rapporterer at etterspørselen har økt mye, blir verdien 2. Bankenes svar er aggregert og vektet med størrelsen på utlånsvolumene. Vektene oppdateres hvert annet år.

Fra og med 3. kvartal 2016 er det foretatt enkelte endringer i spørsmålene i utlånsundersøkelsen og måten resultatene rapporteres. Endringene medfører ingen innholdsmessig forskjell i forhold til tidligere, og har ikke resultert i brudd i tallserier. I Norges Bank Staff Memo 17/2016, [«Bankenes etterspørsel og kredittpraksis siden 2008: Resultater fra Norges Banks utlånsundersøkelse»](#), gjøres det rede for erfaringer med utlånsundersøkelsen.

Norges Banks utlånsundersøkelse 1. kvartal 2017

Bankene strammet inn kredittpraksisen overfor husholdningene i 1. kvartal 2017. Innstrammingen var som varslet i 4. kvartal og forklares med endringene i boliglånsforskriften. Husholdningenes og de ikke-finansielle foretakenes etterspørsel etter lån var uendret i 1. kvartal. Utlånsrentene og utlånsmarginene økte, både for husholdninger og ikke-finansielle foretak.

Utlån til husholdninger

Husholdningenes samlede etterspørsel etter boliglån var uendret i 1. kvartal, se figur 1. Det gjelder også etterspørselen etter førstehjemslån, se figur 3. Etterspørselen etter fastrentelån falt noe. I 4. kvartal 2016 forventet bankene en noe sterkere utvikling i etterspørselen etter boliglån i 1. kvartal.

Som varslet i 4. kvartal strammet bankene inn kredittpraksisen overfor husholdningene i 1. kvartal, se figur 2 og 4-6. Nesten alle bankene begrunner innstrammingen med endringene i boliglånsforskriften som trådte i kraft 1. januar. For 2. kvartal forventes ingen endring i kredittpraksis. Innstrammingen gjelder først og fremst lånebetingelser knyttet til maksimal gjeldsgrad (gjeld i forhold til inntekt), se figur 7 og 8. Innstrammingen i form av krav til maksimal belåningsgrad (lån i forhold til boligverdi) og bruk av avdragsfrihet var mindre enn hva bankene forventet i 4. kvartal.

Utlånsrenten og utlånsmarginen på lån til husholdninger økte i 1. kvartal, som varslet i 4. kvartal, se figur 9 og 10. Bankene trekker frem finansieringskostnader og regulatoriske endringer som forklaringsfaktorer. I 2. kvartal forventer bankene ingen endringer.

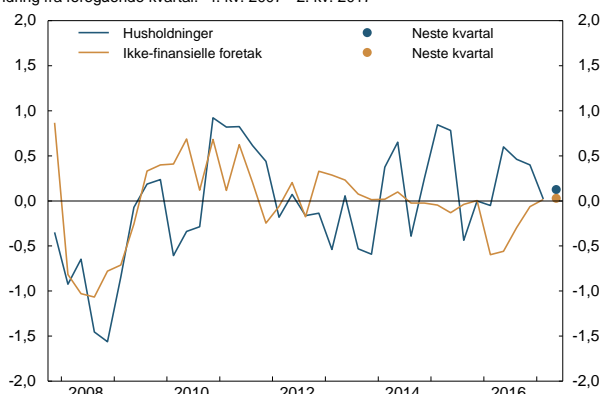
Utlån til ikke-finansielle foretak

De ikke-finansielle foretakenes samlede etterspørsel etter lån var uendret i 1. kvartal, se figur 1. Det var som forventet i 4. kvartal, se figur 11. Bankene venter heller ingen endringer i 2. kvartal.

Bankene rapporterer om uendret kredittpraksis overfor foretakene i 1. kvartal, se figur 2 og 12-14. Kredittpraksisen ventes fortsatt å være tilnærmet uendret i 2. kvartal. Lånebetingelsene har blitt noe strammere, særlig knyttet til krav om egenkapital og bruk av gebyrer, se figur 15 og 16.

Bankene rapporterer om litt høyere utlånsmarginer og utlånsrenter på lån til foretak i 1. kvartal og venter fortsatt små økninger i 2. kvartal, se figur 17 og 18. Den viktigste forklaringsfaktoren bankene oppgir, er regulatoriske endringer.

Figur 1 Etterspørsel etter lån fra husholdninger¹ og ikke-finansielle foretak². Endring fra foregående kvartal.³ 4. kv. 2007 - 2. kv. 2017



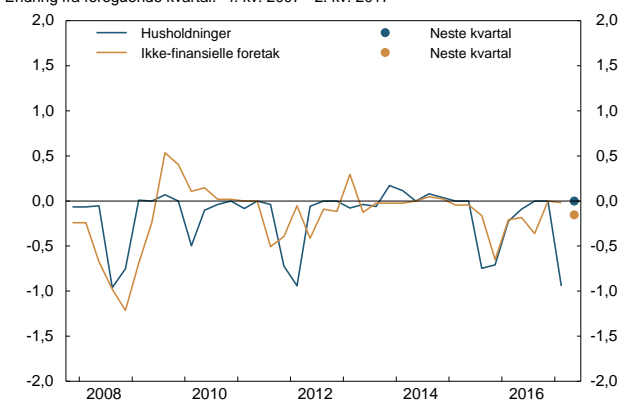
¹ Lån med pant i bolig

² Samlede lån til ikke-finansielle foretak

³ 2/1 = Øker mye/noe, 0 = Om lag uendret, -1/-2 = Faller noe/mye

Kilde: Norges Bank

Figur 2 Kredittpraksis overfor husholdninger¹ og ikke-finansielle foretak². Endring fra foregående kvartal.³ 4. kv. 2007 - 2. kv. 2017



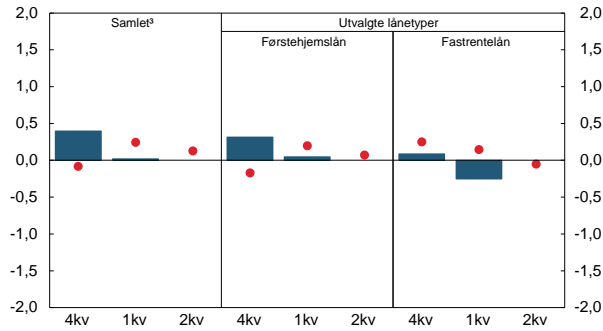
¹ Lån med pant i bolig

² Samlede lån til ikke-finansielle foretak

³ 2/1 = Mye/noe lettere å få lån, 0 = Om lag uendret, -1/-2 = Strammet til noe/mye

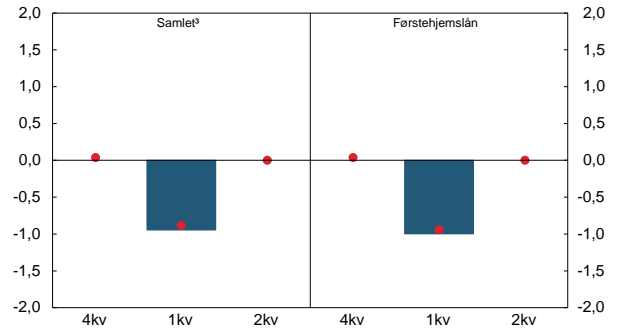
Kilde: Norges Bank

Figur 3 Husholdningenes etterspørsel etter lån med pant i bolig¹.
Endring fra foregående kvartal.² 4. kv. 2016 - 2. kv. 2017



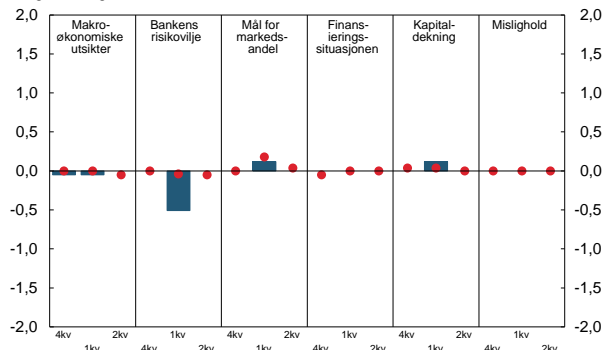
¹ Blå søyler viser rapportert utvikling i gjeldende kvartal.
Røde punkter viser forventet utvikling, rapportert foregående kvartal
² 2/1 = Øker mye/noe, 0 = Om lag uendret, -1/-2 = Faller noe/mye
³ Samlet etterspørsel er summen av etterspørsel etter førstehjemslån, fastrentelån og alle andre lån med pant i bolig (som utgjør hovedvekten)
Kilde: Norges Bank

Figur 4 Kredittpølse overfor husholdninger.¹
Endring fra foregående kvartal.² 4. kv. 2016 - 2. kv. 2017



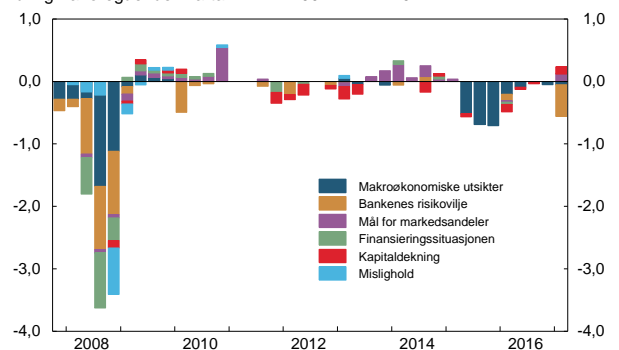
¹ Blå søyler viser rapportert utvikling i gjeldende kvartal.
Røde punkter viser forventet utvikling, rapportert foregående kvartal
² 2/1 = Mye/noe lettere å få lån, 0 = Om lag uendret, -1/-2 = Strammet til noe/mye
³ Samlet kredittpølse er kredittpølse for førstehjemslån og alle andre lån med pant i bolig (som utgjør hovedvekten)
Kilde: Norges Bank

Figur 5 Faktorer som påvirker kredittpølsen overfor husholdninger.¹
Endring fra foregående kvartal.² 4. kv. 2016 - 2. kv. 2017



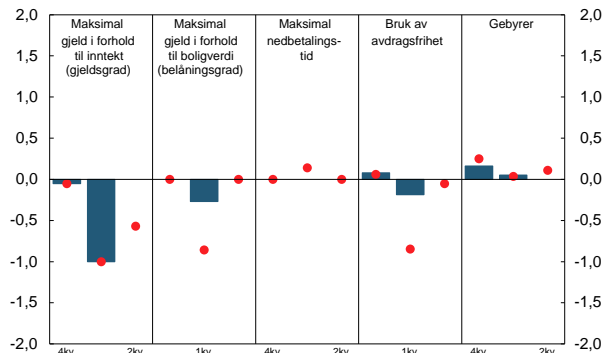
¹ Blå søyler viser rapportert utvikling i gjeldende kvartal.
Røde punkter viser forventet utvikling, rapportert foregående kvartal
² 2/1 = Betydelig/Noe lettere å få lån, 0 = Ingen endring, -1/-2 = Noe/Betydelig innstramning
Kilde: Norges Bank

Figur 6 Faktorer som påvirker kredittpølsen overfor husholdninger.¹
Endring fra foregående kvartal.² 4. kv. 2007 - 1. kv. 2017



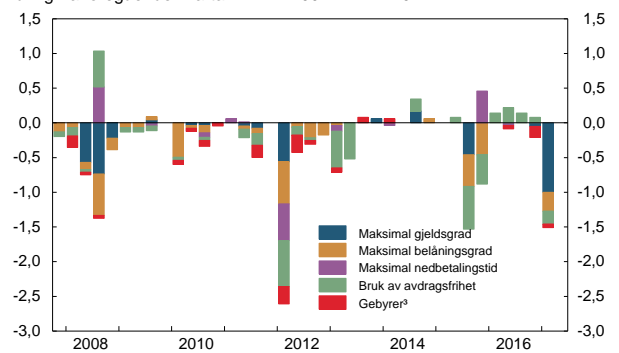
¹ Alle faktorene bankene har oppgitt er summert.
Dersom alle bankene svarer "økt mye" på alle faktorene blir samlet verdi 12.
² 2/1 = Betydelig/Noe lettere å få lån, 0 = Ingen endring, -1/-2 = Noe/Betydelig innstramning
Kilde: Norges Bank

Figur 7 Lånebetingelser overfor husholdninger.¹
Endring fra foregående kvartal.² 4. kv. 2016 - 2. kv. 2017



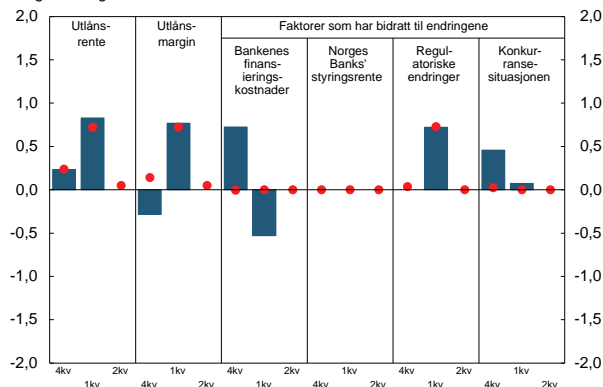
¹ Blå søyler viser rapportert utvikling i gjeldende kvartal.
Røde punkter viser forventet utvikling, rapportert foregående kvartal
² 2/1 = Øker mye/noe, 0 = Om lag uendret, -1/-2 = Faller noe/mye
Kilde: Norges Bank

Figur 8 Lånebetingelser overfor husholdninger.¹
Endring fra foregående kvartal.² 4. kv. 2007 - 1. kv. 2017



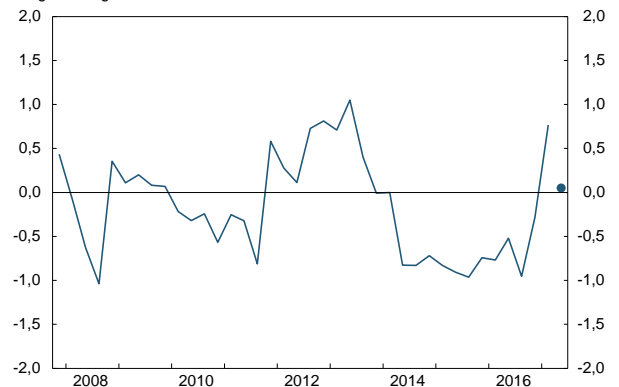
¹ Alle faktorene bankene har oppgitt er summert.
Dersom alle bankene svarer "økt mye" på alle faktorene blir samlet verdi 10.
² 2/1 = Øker mye/noe, 0 = Om lag uendret, -1/-2 = Faller noe/mye
³ Gebyrserien er negativisert fordi økte gebyrer gjør det vanskeligere å få lån
Kilde: Norges Bank

Figur 9 Utlånsrente og utlånsmargin.¹ Lån til husholdninger.
Endring fra foregående kvartal.² 4. kv. 2016 - 2. kv. 2017



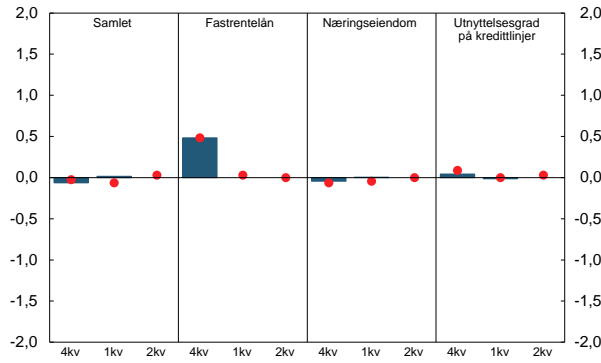
¹ Blå søyler viser rapportert utvikling i gjeldende kvartal.
Røde punkter viser forventet utvikling, rapportert foregående kvartal
² 2/1 = Øker mye/noe, 0 = Om lag uendret, -1/-2 = Faller noe/mye
Kilde: Norges Bank

Figur 10 Utlånsmargin på samlede lån med pant i bolig til husholdninger.¹
Endring fra foregående kvartal.² 4. kv. 2007 - 2. kv. 2017



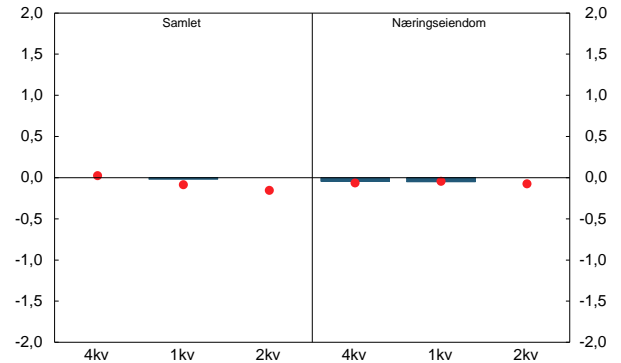
¹ Blå linje viser rapportert utvikling i gjeldende kvartal.
Blått punkt viser forventet utvikling neste kvartal
² 2/1 = Øker mye/noe, 0 = Om lag uendret, -1/-2 = Faller noe/mye
Kilde: Norges Bank

Figur 11 Etterspørsel etter lån fra ikke-finansielle foretak.¹
Endring fra foregående kvartal.² 4. kv. 2016 - 2. kv. 2017



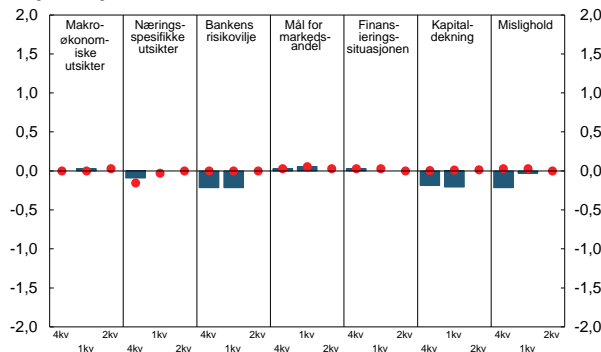
¹ Blå søyler viser rapportert utvikling i gjeldende kvartal.
Røde punkter viser forventet utvikling, rapportert foregående kvartal
² 2/1 = Øker mye/noe, 0 = Om lag uendret, -1/-2 = Faller noe/mye
Kilde: Norges Bank

Figur 12 Kredittpraksis overfor ikke-finansielle foretak.¹
Endring fra foregående kvartal.² 4. kv. 2016 - 2. kv. 2017



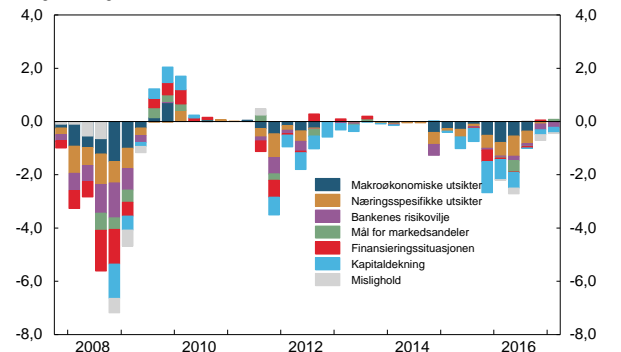
¹ Blå søyler viser rapportert utvikling i gjeldende kvartal.
Røde punkter viser forventet utvikling, rapportert foregående kvartal
² 2/1 = Mye/noe lettere å få lån, 0 = Om lag uendret, -1/-2 = Strammet til noe/mye
Kilde: Norges Bank

Figur 13 Faktorer som påvirker kredittpraksisen overfor ikke-finansielle foretak.¹
Endring fra foregående kvartal.² 4. kv. 2016 - 2. kv. 2017



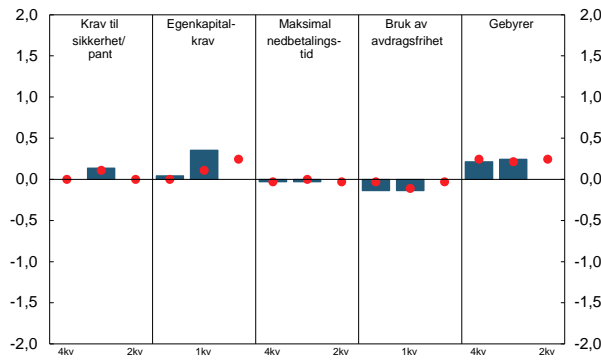
¹ Blå søyler viser rapportert utvikling i gjeldende kvartal.
Røde punkter viser forventet utvikling, rapportert foregående kvartal
² 2/1 = Betydelig/Noe lettere å få lån, 0 = Ingen endring, -1/-2 = Noe/Betydelig innstramning
Kilde: Norges Bank

Figur 14 Faktorer som påvirker kredittpraksisen overfor ikke-finansielle foretak.¹
Endring fra foregående kvartal.² 4. kv. 2007 - 1. kv. 2017



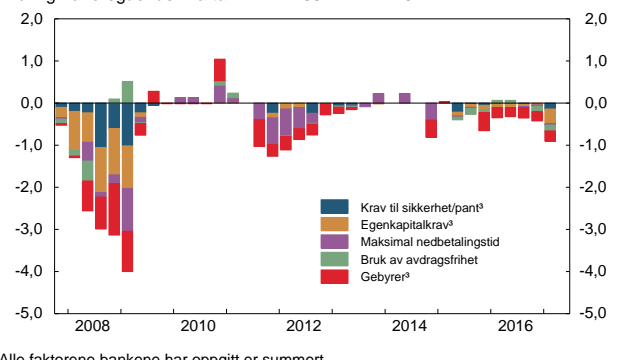
¹ Alle faktorene bankene har oppgitt er summert.
Dersom alle bankene svarer "økt mye" på alle faktorene blir samlet verdi 14
² 2/1 = Betydelig/Noe lettere å få lån, 0 = Ingen endring, -1/-2 = Noe/Betydelig innstramning
Kilde: Norges Bank

Figur 15 Lånebetingelser overfor ikke-finansielle foretak.¹
Endring fra foregående kvartal.² 4. kv. 2016 - 2. kv. 2017



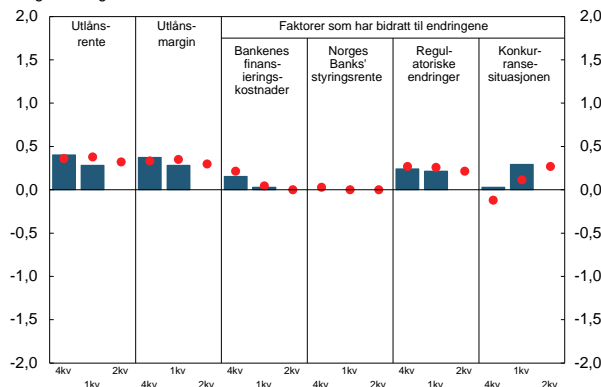
¹ Blå søyler viser rapportert utvikling i gjeldende kvartal.
Røde punkter viser forventet utvikling, rapportert foregående kvartal
² 2/1 = Øker mye/noe, 0 = Om lag uendret, -1/-2 = Faller noe/mye
Kilde: Norges Bank

Figur 16 Lånebetingelser overfor ikke-finansielle foretak.¹
Endring fra foregående kvartal.² 4. kv. 2007 - 1. kv. 2017



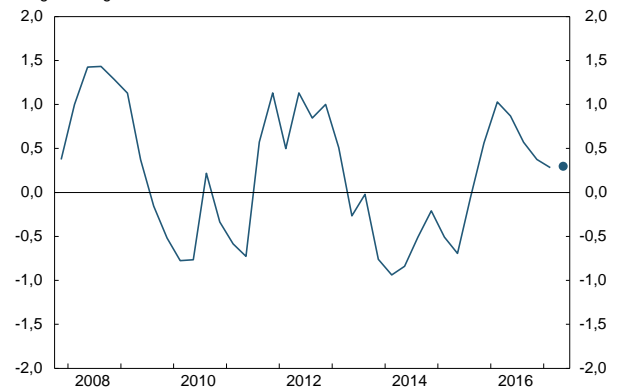
¹ Alle faktorene bankene har oppgitt er summert.
Dersom alle bankene svarer "økt mye" på alle faktorene blir samlet verdi 10
² 2/1 = Øker mye/noe, 0 = Om lag uendret, -1/-2 = Faller noe/mye
³ Økning i ³-seriene betyr at det blir vanskeligere å få lån.
I figuren er seriene derfor negativisert
Kilde: Norges Bank

Figur 17 Utlånsrente og utlånsmargin.¹ Lån til ikke-finansielle foretak.
Endring fra foregående kvartal.² 4. kv. 2016 - 2. kv. 2017



¹ Blå søyler viser rapportert utvikling i gjeldende kvartal.
Røde punkter viser forventet utvikling, rapportert foregående kvartal
² 2/1 = Øker mye/noe, 0 = Om lag uendret, -1/-2 = Faller noe/mye
Kilde: Norges Bank

Figur 18 Utlånsmargin på samlede lån til ikke-finansielle foretak.¹
Endring fra foregående kvartal.² 4. kv. 2007 - 2. kv. 2017



¹ Blå linje viser rapportert utvikling i gjeldende kvartal.
Blått punkt viser forventet utvikling neste kvartal
² 2/1 = Øker mye/noe, 0 = Om lag uendret, -1/-2 = Faller noe/mye
Kilde: Norges Bank