

Rapport

# FORVENTNINGSUNDERSØKELSEN FOR NORGES BANK 1. KVARTAL 2024

Undersøkelse blant økonomieksperter, parter i arbeidslivet,  
næringslivsledere og husholdninger



22. februar 2024



## Forord

På oppdrag fra Norges Bank utfører Ipsos kvartalsvise forventningsundersøkelser i Norge om inflasjons-, lønns-, valutakurs- og renteutviklingen blant økonomer i finansnæringen og akademia, partene i arbeidslivet, næringslivsledere og husholdninger. Bakgrunnen for undersøkelsen er at Norges Bank retter pengepolitikken inn mot et mål om lav og stabil inflasjon. Forventninger til den fremtidige prisutviklingen kan i seg selv spille en rolle for den faktiske prisutviklingen. En regelmessig spørreundersøkelse kan bidra til større innsikt i disse spørsmålene.

Det er gjennomført undersøkelser blant fire målgrupper. Nettundersøkelser er utført blant (1) økonomer innenfor finansnæringen og akademia, (2) representanter for partene i sentrale arbeidslivsorganisasjoner og (3) ledere i næringslivet. Det er gjennomført telefonintervju med (4) et tilfeldig utvalg av privatpersoner fra norske husholdninger.

Forventningsundersøkelsen gjennomføres kvartalsvis og ble første gang utført i februar 2002. Ipsos har gjennomført undersøkelsen fra og med 3. kvartal 2020. Rapporten er skrevet av Lars Erik Lie. Undersøkelsen er tidligere gjennomført av Epinion, Opinion og TNS Gallup.

Ansvarlige prosjektledere i Ipsos er:

Lars Erik Lie  
Senior Research Manager  
Tlf. +47 944 63 823  
e-post: [LarsErik.Lie@ipsos.com](mailto:LarsErik.Lie@ipsos.com)

Karin Hamre Gram  
Research Manager  
Tlf. +47 473 12 291  
e-post: [Karin.Gram@ipsos.com](mailto:Karin.Gram@ipsos.com)

# Innholdsfortegnelse

|  |    |
|--|----|
| Forord .....   | 2  |
| Innholdsfortegnelse .....  | 3  |
| Sammendrag.....  | 4  |
| Kort, overordnet sammendrag .....                                    | 4  |
| Kort sammendrag av enkeltresultater for økonomiekspertene .....      | 4  |
| Kort sammendrag av enkeltresultater for partene i arbeidslivet ..... | 5  |
| Kort sammendrag av enkeltresultater for næringslivslederne .....     | 6  |
| Kort sammendrag av enkeltresultater for husholdningene .....         | 7  |
| Om undersøkelsen .....   | 8  |
| Spørreskjema.....  | 9  |
| Tabeller og grafer .....   | 11 |
| RESULTATER ØKONOMIEKSPERTENE.....                                    | 12 |
| RESULTATER PARTENE I ARBEIDSLIVET.....                               | 22 |
| RESULTATER NÆRINGSLIVSLEDERNE .....                                  | 32 |
| RESULTATER HUSHOLDNINGENE .....                                      | 45 |
| Tekniske kommentarer – Økonomene og partene i arbeidslivet .....     | 54 |
| Tekniske kommentarer – Næringslivslederne.....                       | 55 |
| Tekniske kommentarer – Husholdningene.....                           | 56 |

# Sammendrag

## Kort, overordnet sammendrag

### Prisvekst

Økonomene forventer en prisstigning på varer og tjenester på 3,7 prosent om 12 måneder, ned 0,2 prosentpoeng fra forrige kvartal. Partene i arbeidslivet forventer en prisstigning på 4,5 prosent, opp 0,2 prosentpoeng fra forrige kvartal. Næringslivslederne forventer en prisstigning på varer og tjenester om 12 måneder på 4,9 prosent, opp 0,2 prosentpoeng fra forrige kvartal. Husholdningene forventer en prisstigning på 2,7 prosent de neste 12 månedene, ned 0,6 prosentpoeng fra forrige kvartal.

### Reallønnsvekst

Økonomieksperternes forventninger til gjennomsnittlig reallønnsvekst i inneværende år er 0,9 prosent, opp 0,7 prosentpoeng fra forrige kvartal. Partene i arbeidslivet forventer en reallønnsvekst på 0,7 prosent, opp 0,1 prosentpoeng fra forrige kvartal.

### Årslønnsvekst

Økonomieksperternes forventninger til gjennomsnittlig årslønnsvekst i inneværende år er 5,0 prosent, ned 0,1 prosentpoeng fra forrige kvartal. Partene i arbeidslivet forventer en årslønnsvekst på 5,1 prosent, uendret fra forrige kvartal. Næringslivslederne forventer en årslønnsvekst i egen bedrift på 4,7 prosent for inneværende år, opp 0,1 prosentpoeng fra forrige kvartal. Husholdningene forventer en lønns- og pensjonsutvikling på 3,3 prosent de neste 12 månedene, opp 0,3 prosentpoeng fra forrige kvartal.

### Lønnsomhet

25,6 prosent av næringslivslederne forventer en bedret lønnsomhet i egen bedrift de neste 12 månedene, opp 2,1 prosentpoeng fra forrige kvartal. Næringslivslederne som forventer en uendret lønnsomhet de neste 12 månedene tilsvarende 39,0 prosent, ned 1,2 prosentpoeng fra forrige kvartal. 31,1 prosent forventer at lønnsomheten vil bli svekket, ned 2,8 prosentpoeng fra forrige kvartal.

## Kort sammendrag av enkeltresultater for økonomieksperterne

### Prisvekst

Økonomieksperterne forventer en prisstigning på 3,7 prosent på varer og tjenester om 12 måneder, ned 0,2 prosentpoeng fra forrige kvartal. Forventet årlig prisstigning om 2 år er 3,1 prosent. Dette tilsvarende en nedgang på 0,2 prosentpoeng fra forrige kvartal. Økonomenes forventning til årlig prisstigning om 5 år er 2,6 prosent, opp 0,1 prosentpoeng fra forrige kvartal.

### Reallønnsvekst

Økonomieksperternes forventninger til gjennomsnittlig reallønnsvekst innværende år er 0,9 prosent, opp 0,7 prosentpoeng fra forrige kvartal. De forventer en gjennomsnittlig reallønnsvekst på 0,9 prosent for neste år. Dette tilsvarende en oppgang på 0,1 prosentpoeng fra forrige kvartal. Gjennomsnittlig reallønnsvekst om 5 år forventes av økonomieksperterne å være 0,8 prosent, ned 0,1 prosentpoeng fra forrige kvartal.



## Årslønnsvekst

Økonomieksperternes forventninger til gjennomsnittlig årslønnsvekst innværende år er 5,0 prosent, ned 0,1 prosentpoeng fra forrige kvartal. De forventer en gjennomsnittlig årslønnsvekst på 4,1 prosent for neste år, ned 0,3 prosentpoeng fra forrige kvartal. Gjennomsnittlig årslønnsvekst om 5 år forventes av økonomieksperterne å være 3,3 prosent, opp 0,1 prosentpoeng fra forrige kvartal.

## **Kort sammendrag av enkeltresultater for partene i arbeidslivet**

### Prisvekst

Totalt blant partene i arbeidslivet er det forventet en prisstigning på varer og tjenester om 12 måneder på 4,5 prosent, opp 0,2 prosentpoeng fra forrige kvartal. Arbeidsgiverorganisasjonene forventer en prisstigning på 4,4 prosent, opp 0,3 prosentpoeng fra forrige kvartal. Arbeidstakerorganisasjonene forventer en prisstigning på 4,5 prosent, uendret fra forrige kvartal.

Videre forventer partene totalt en årlig prisstigning på 3,6 prosent om 2 år, uendret fra forrige kvartal. Arbeidsgiverorganisasjonene forventer en årlig prisstigning på 3,1 prosent om 2 år, en nedgang på 0,5 prosentpoeng fra forrige kvartal. Arbeidstakerorganisasjonene forventer en årlig prisstigning på 3,9 prosent om 2 år, opp 0,2 prosentpoeng fra forrige kvartal.

Totalt blant partene i arbeidslivet er årlig prisstigning om 5 år forventet å være 3,2 prosent, opp 0,1 prosentpoeng fra forrige kvartal. Arbeidsgiverorganisasjonene forventer en årlig prisstigning på 3,2 prosent om 5 år, uendret fra forrige kvartal. Arbeidstakerorganisasjonene forventer en årlig prisstigning på 3,2 prosent om 5 år, opp 0,2 prosentpoeng fra forrige kvartal.

### Reallønnsvekst

Partene i arbeidslivet forventer en gjennomsnittlig reallønnsvekst innværende år på 0,7 prosent. Dette tilsvarer en oppgang på 0,1 prosentpoeng fra forrige kvartal. Arbeidsgiverorganisasjonene forventer en gjennomsnittlig reallønnsvekst innværende år på 0,8 prosent, opp 0,3 prosentpoeng fra forrige kvartal. Arbeidstakerorganisasjonene forventer en gjennomsnittlig reallønnsvekst på 0,7 prosent, uendret fra forrige kvartal.

Partene i arbeidslivet forventer en gjennomsnittlig reallønnsvekst neste år på 0,8 prosent. Dette tilsvarer en nedgang på 0,1 prosentpoeng fra forrige kvartal. Arbeidsgiverorganisasjonene forventer en gjennomsnittlig reallønnsvekst neste år på 0,7 prosent, ned 0,2 prosentpoeng fra forrige kvartal. Arbeidstakerorganisasjonene forventer en gjennomsnittlig reallønnsvekst neste år på 0,8 prosent, uendret fra forrige kvartal.

Partene i arbeidslivet forventer en gjennomsnittlig reallønnsvekst om fem år på 0,8 prosent. Dette er en nedgang på 0,4 prosentpoeng fra forrige kvartal. Arbeidsgiverorganisasjonene forventer en gjennomsnittlig reallønnsvekst om fem år på 0,8 prosent, ned 0,2 prosentpoeng fra forrige kvartal. Arbeidstakerorganisasjonene forventer en gjennomsnittlig reallønnsvekst om fem år på 0,8 prosent, ned 0,5 prosentpoeng fra forrige kvartal.

### Årslønnsvekst

Partene i arbeidslivet forventer en gjennomsnittlig årslønnsvekst i inneværende år på 5,1 prosent, uendret fra forrige kvartal. Arbeidsgiverorganisasjonene forventer en årslønnsvekst på 4,7 prosent, ned 0,5 prosentpoeng fra forrige kvartal. Arbeidstakerorganisasjonene forventer en gjennomsnittlig årslønnsvekst i inneværende år på 5,4 prosent, opp 0,3 prosentpoeng fra forrige kvartal.

Partenes forventning til gjennomsnittlig årslønnsvekst for neste år tilsvarer 4,2 prosent, ned 0,3 prosentpoeng fra forrige kvartal. Arbeidsgiverorganisasjonenes forventning til årslønnsvekst for neste år tilsvarer 3,8 prosent, ned 0,7 prosentpoeng fra forrige kvartal. Arbeidstakerorganisasjonenes

forventning til årslønnsvekst for neste år er 4,4 prosent, som er ned 0,1 prosentpoeng fra forrige kvartal.

Totalt blant partene i arbeidslivet forventes en gjennomsnittlig årslønnsvekst på 3,3 prosent om 5 år, uendret fra forrige kvartal. Arbeidsgiverorganisasjonene forventer en årslønnsvekst på 2,6 prosent, en nedgang på 0,5 prosentpoeng fra forrige kvartal. Arbeidstakerorganisasjonene forventer en gjennomsnittlig årslønnsvekst på 3,7 prosent om 5 år, opp 0,3 prosentpoeng fra forrige kvartal.

## **Kort sammendrag av enkeltresultater for næringslivslederne**

### Prisvekst

Næringslivslederne forventer en prisstigning på 4,9 prosent om 12 måneder, opp 0,2 prosentpoeng fra forrige kvartal. Forventet årlig prisstigning om 2 år er 5,1 prosent, opp 0,3 prosentpoeng fra forrige kvartal. Forventet årlig prisstigning om 5 år er 4,6 prosent, opp 0,2 prosentpoeng fra forrige kvartal.

### Innkjøps- og utsalgspriser

Av næringslivslederne er det 27,7 prosent som forventer at egen bedrifts innkjøpspriser vil øke mer de neste 12 månedene sammenlignet med de siste 12 månedene. Dette tilsvarer en nedgang på 3,1 prosentpoeng fra forrige kvartal. 42,3 prosent forventer at innkjøpsprisene vil øke omtrent like mye, opp 5,7 prosentpoeng. Andelen som forventer at prisene vil øke mindre er 28,6 prosent, 2,5 prosentpoeng ned fra forrige kvartal.

Blant næringslivslederne er det 24,7 prosent som forventer at egen bedrifts utsalgpriser vil øke mer de neste 12 månedene sammenlignet med de siste 12 månedene. Dette tilsvarer en oppgang på 0,4 prosentpoeng fra forrige kvartal. 47,4 prosent forventer at utsalgprisene vil øke omtrent like mye, opp 3,7 prosentpoeng fra forrige kvartal. Videre forventer 25,1 prosent at prisene vil øke mindre, ned 4,1 prosentpoeng fra forrige kvartal.

### Årslønnsvekst

Næringslivslederne forventer en årslønnsvekst i egen bedrift på 4,7 prosent for inneværende år. Dette er opp 0,1 prosentpoeng fra forrige kvartal. Deres forventninger til årslønnsvekst i egen bedrift neste år er 4,2 prosent, uendret fra forrige kvartal.

### Lønnsomhet

24,3 prosent av næringslivslederne mener lønnsomheten i egen bedrift har blitt bedre de siste 12 månedene, en oppgang på 0,5 prosentpoeng sammenlignet med forrige kvartal. 26,8 prosent oppgir at lønnsomheten i egen bedrift er uendret de siste 12 månedene, opp 0,7 prosentpoeng fra forrige kvartal. 44,5 prosent oppgir at lønnsomheten i egen bedrift har blitt svekket de siste 12 månedene, ned 1,9 prosentpoeng fra forrige kvartal.

25,6 prosent av næringslivslederne tror at lønnsomheten i egen bedrift vil bedre seg de neste 12 månedene, opp 2,1 prosentpoeng fra forrige kvartal. 39,0 prosent tror lønnsomheten vil være uendret, en nedgang på 1,2 prosentpoeng sammenlignet med forrige kvartal. 31,1 prosent av næringslivslederne tror at lønnsomheten i egen bedrift vil svekkes de neste 12 månedene, ned 2,8 prosentpoeng fra forrige kvartal.

### Sysselsetting

29,7 prosent av næringslivslederne oppgir at egen bedrift i dag har flere ansatte sammenlignet med 12 måneder tidligere. Dette er en oppgang på 2,8 prosentpoeng fra forrige kvartal. 41,5 prosent oppgir at de har like mange ansatte i dag som for 12 måneder siden, en nedgang på 2,3 prosentpoeng fra forrige kvartal. 27,2 prosent av næringslivslederne oppgir at egen bedrift i dag har færre ansatte sammenlignet med for 12 måneder siden, ned 0,9 prosentpoeng fra forrige kvartal.

25,7 prosent av næringslivslederne forventer å ha flere ansatte om 12 måneder, opp 1,9 prosentpoeng fra forrige kvartal. 47,2 prosent forventer å ha like mange ansatte som i dag, ned 4,2 prosentpoeng fra forrige kvartal. 24,8 prosent forventer å ha færre ansatte om 12 måneder sammenlignet med i dag, opp 0,8 prosentpoeng fra forrige kvartal.

## **Kort sammendrag av enkeltresultater for husholdningene**

### Prisvekst

69,9 prosent av husholdningene tror prisene på varer og tjenester vil bli høyere i løpet av de neste 12 månedene. Det er en nedgang på 6,6 prosentpoeng fra forrige kvartal. Videre er det 18,1 prosent som tror prisene vil forbli uendret, som er en oppgang på 4,4 prosentpoeng fra forrige kvartal. 10,6 prosent tror prisene vil bli lavere de neste 12 månedene, opp 3,7 prosentpoeng fra forrige kvartal.

I snitt tror husholdningene at prisene vil stige med 2,7 prosent de neste 12 månedene. Det tilsvarer en nedgang på 0,6 prosentpoeng fra forrige kvartal. Over de neste 2–3 årene tror husholdningene at prisene vil stige med 4,0 prosent, ned 0,2 prosentpoeng fra forrige kvartal. Over de neste 5 årene tror husholdningene at prisene vil stige med 4,0 prosent per år, ned 0,2 prosentpoeng fra forrige kvartal.

### Lønns- og pensjonsutvikling

Husholdningene opplever at deres lønn eller pensjon i snitt har økt med 3,7 prosent i løpet av de siste 12 månedene, ned 0,3 prosentpoeng fra forrige kvartal. Forventet lønns- og pensjonsutvikling er på 3,3 prosent de neste 12 månedene, opp 0,3 prosentpoeng fra forrige kvartal.

### Renteutvikling

Blant husholdningene er det 34,0 prosent som forventer at nivået på innskudds- og lånerenter vil øke de neste 12 måneder, ned 27,6 prosentpoeng fra forrige kvartal. 35,3 prosent tror nivået vil forbli uendret, en oppgang på 9,4 prosentpoeng fra forrige kvartal. 27,4 prosent tror nivået vil falle, opp 18,5 prosentpoeng fra forrige kvartal.

## Om undersøkelsen

På oppdrag fra Norges Bank utfører Ipsos kvartalsvise forventningsundersøkelser i Norge om inflasjons-, lønns-, valutakurs- og renteutviklingen blant økonomer i finansnæringen og akademia, partene i arbeidslivet, næringslivsledere og husholdninger. Bakgrunnen for undersøkelsen er at Norges Bank retter pengepolitikken inn mot et mål om lav og stabil inflasjon. Forventninger til den fremtidige prisutviklingen kan i seg selv spille en rolle for den faktiske prisutviklingen. En regelmessig spørreundersøkelse kan bidra til større innsikt i disse spørsmålene. Denne rapporten med hovedfunnene fra forventningsundersøkelsen blir i sin helhet lagt ut på Ipsos' nettsider (<https://www.ipsos.com/nb-no>). Fra 2009 er undersøkelsen blant næringslivslederne utvidet slik at bedrifter med 20 ansatte eller flere er i målgruppen (mot tidligere 50 ansatte eller flere). I tillegg intervjues nå ca. 500 bedriftsledere mot tidligere 300.

Undersøkelsen ble gjennomført i tidsrommet 19. januar til 8. februar 2024.

## Spørreskjema

### Til økonomieksperter og partene i arbeidslivet:

- Hva tror du den generelle prisstigningen på varer og tjenester er om 12 måneder, målt ved 12-månedersveksten i konsumprisindeksen (KPI)?
- Hva tror du den generelle prisstigningen på varer og tjenester er om 2 år, målt ved 12-månedersveksten i konsumprisindeksen (KPI)?
- Hva tror du den generelle prisstigningen på varer og tjenester er om 5 år, målt ved 12-månedersveksten i konsumprisindeksen (KPI)?
- Hva tror du gjennomsnittlig reallønnsvekst blir inneværende år?
- Hva tror du gjennomsnittlig reallønnsvekst blir neste år?
- Hva tror du gjennomsnittlig reallønnsvekst blir om 5 år?
- Hva tror du gjennomsnittlig årslønnsvekst blir i inneværende år?
- Hva tror du gjennomsnittlig årslønnsvekst blir neste år?
- Hva tror du gjennomsnittlig årslønnsvekst blir om 5 år?

### Til næringslivslederne:

- Hva tror du den generelle prisstigningen på varer og tjenester er om 12 måneder, målt ved 12-månedersveksten i konsumprisindeksen (KPI)?
- Hva tror du den generelle prisstigningen på varer og tjenester er om 2 år, målt ved 12-månedersveksten i konsumprisindeksen (KPI)?
- Hva tror du den generelle prisstigningen på varer og tjenester er om 5 år, målt ved 12-månedersveksten i konsumprisindeksen (KPI)?
- Forventer du at bedriftens innkjøpspriser vil øke mer, omtrent like mye eller øke mindre de neste 12 månedene som i den siste 12-månedersperioden?
- Forventer du at bedriftens utsalgspriser vil øke mer, omtrent like mye eller øke mindre de neste 12 månedene som i den siste 12-månedersperioden?
- Hva forventer du at årslønnsveksten i din bedrift vil bli i inneværende år?
- Hva forventer du at årslønnsveksten i din bedrift vil bli neste år?
- Har lønnsomheten i din bedrift, målt ved driftsmargin (EBITDA), blitt bedre, vært uendret eller blitt svekket de siste 12 månedene?
- Tror du lønnsomheten i din bedrift, målt ved driftsmargin (EBITDA), vil bli bedre, holde seg uendret eller vil bli svekket de neste 12 månedene?
- Sammenlignet med 12 måneder tidligere, har bedriften i dag flere ansatte, like mange ansatte eller færre ansatte?
- Tror du bedriften om 12 måneder vil ha flere ansatte enn i dag, like mange eller færre ansatte?
- Vet du hva inflasjonsmålet til Norges Bank er?

### Til husholdningene:

- Tror du at prisene på varer og tjenester, målt ved konsumprisindeksen (KPI), i løpet av de neste 12 månedene vil være høyere, uendret eller lavere enn i dag?
- Omtrent hvor mye høyere/lavere, målt i prosent?
- Hvor mye tror du prisene på varer og tjenester, målt ved konsumprisindeksen (KPI), vil stige per år om 2-3 år, målt i prosent?
- Hvor mye tror du prisene på varer og tjenester, målt ved konsumprisindeksen (KPI), vil stige per år om 5 år, målt i prosent?
- Rangert fra 1 til 3, der 1 er høyest, hvilken tre priser la du mest vekt på i svarene du nettopp ga om forventninger til prisendringer fremover?
- Sammenliknet med for 12 måneder siden, hvor mange prosent tror du din lønn eller pensjon har endret seg?
- Omtrent hvor mange prosent tror du din lønn eller pensjon vil endres de neste 12 månedene?
- Tror du nivået på innskudds- og lånerenter vil øke, forbli uendret eller falle de neste 12 månedene?
- Vet du hva inflasjonsmålet til Norges Bank er?

## Tabeller og grafer

(Alle grafene og tabellene er nummerert etter spørsmålsnummer)

### Økonomiekspertene

1. Forventet prisstigning om 12 måneder
2. Forventet prisstigning om 2 år
3. Forventet prisstigning om 5 år
4. Forventet reallønnsvekst innværende år
5. Forventet reallønnsvekst neste år
6. Forventet reallønnsvekst om 5 år
7. Forventet årslønnsvekst for inneværende år
8. Forventet årslønnsvekst for neste år
9. Forventet årslønnsvekst om 5 år

### Partene i arbeidslivet

10. Forventet prisstigning om 12 måneder
11. Forventet prisstigning om 2 år
12. Forventet prisstigning om 5 år
13. Forventet reallønnsvekst innværende år
14. Forventet reallønnsvekst neste år
15. Forventet reallønnsvekst
16. Forventet årslønnsvekst for inneværende år
17. Forventet årslønnsvekst for neste år
18. Forventet årslønnsvekst om 5 år

### Næringslivslederne

19. Forventet generell prisstigning om 12 måneder
20. Forventet generell prisstigning om 2 år
21. Forventet prisstigning om 5 år
22. Forventet økning i bedriftens innkjøpspriser neste 12 måneder
23. Forventet økning i bedriftens utsalgspriser neste 12 måneder
24. Forventet vekst i lønnskostnader i egen bedrift i inneværende år
25. Forventet vekst i lønnskostnader i egen bedrift neste år
26. Lønnsomhetsutvikling i egen bedrift siste 12 måneder
27. Lønnsomhetsutvikling i egen bedrift neste 12 måneder
28. Antall ansatte i dag sammenlignet med for 12 måneder siden
29. Antall ansatte om 12 måneder
30. Norges Banks inflasjonsmål

### Husholdningene

31. Forventet prisendring neste 12 måneder
32. Forventet prisendring neste 12 måneder i prosent
33. Forventet årlig prisvekst om 2-3 år
34. Forventet årlig prisvekst om 5 år
35. Lønns- og pensjonsutvikling siste 12 måneder
36. Forventet lønns- og pensjonsutvikling neste 12 måneder
37. Forventet renteutvikling neste 12 måneder
38. Norges Banks inflasjonsmål



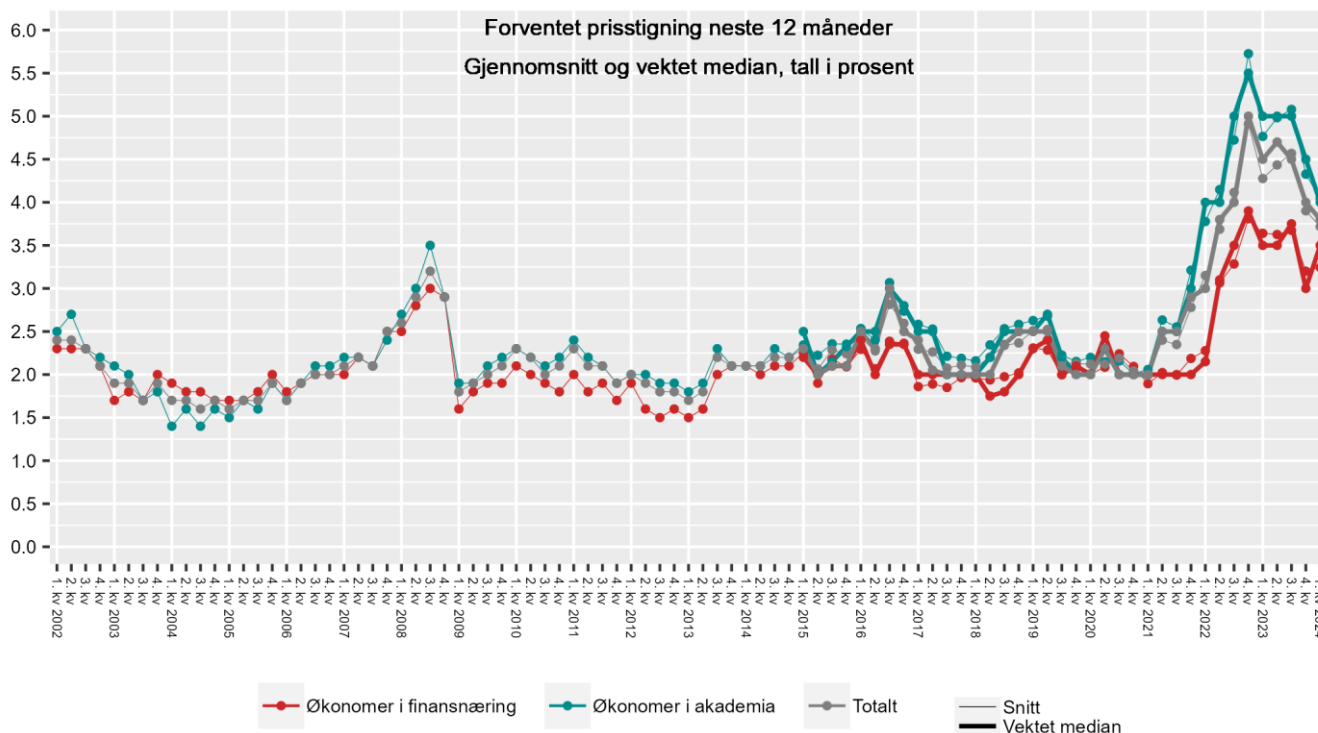
# RESULTATER

---

## ØKONOMIEKSPERTENE

## Spørsmål 1: ØKONOMIEKSPERTENE

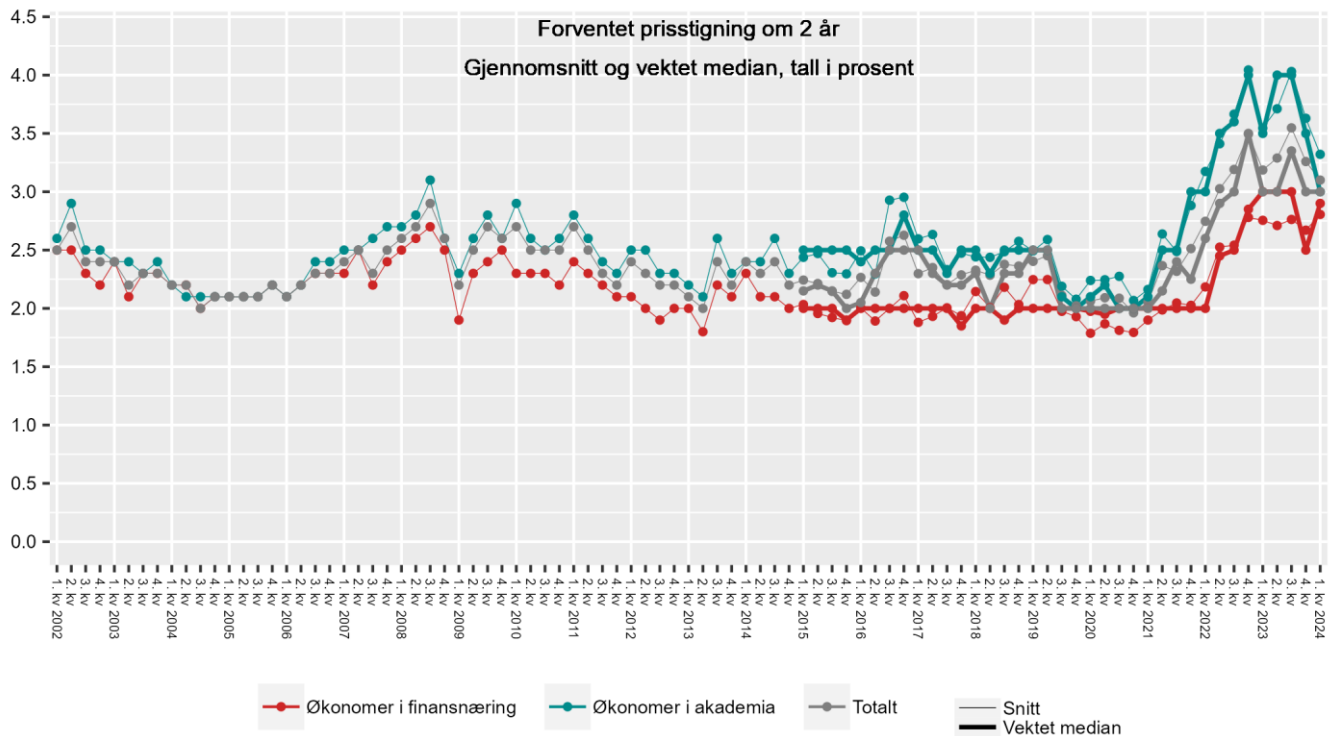
Hva tror du den generelle prisstigningen på varer og tjenester er om 12 måneder, målt ved 12-månedersveksten i konsumprisindeksen (KPI)?



|                         |                       | 4. kv. 2023 | 1. kv. 2024 | Endring |
|-------------------------|-----------------------|-------------|-------------|---------|
| Økonomer i finansnæring | Gjennomsnittlig verdi | 3,2         | 3,2         | 0,0     |
|                         | Vektet median         | 3,0         | 3,5         | +0,5    |
|                         | Laveste verdi         | 1,8         | 1,5         |         |
|                         | Høyeste verdi         | 5,0         | 5,0         |         |
|                         | Utvalg                | 17          | 18          |         |
| Økonomer i akademia     | Gjennomsnittlig verdi | 4,3         | 4,0         | -0,3    |
|                         | Vektet median         | 4,5         | 4,0         | -0,5    |
|                         | Laveste verdi         | 3,0         | 3,0         |         |
|                         | Høyeste verdi         | 6,5         | 5,7         |         |
|                         | Utvalg                | 28          | 26          |         |
| Totalt Økonomer         | Gjennomsnittlig verdi | 3,9         | 3,7         | -0,2    |
|                         | Vektet median         | 4,0         | 3,8         | -0,2    |
|                         | Laveste verdi         | 1,8         | 1,5         |         |
|                         | Høyeste verdi         | 6,5         | 5,7         |         |
|                         | Utvalg                | 45          | 44          |         |

## Spørsmål 2: ØKONOMIEKSPERTENE

Hva tror du den generelle prisstigningen på varer og tjenester er om 2 år, målt ved 12-månedersveksten i konsumprisindeksen (KPI)?



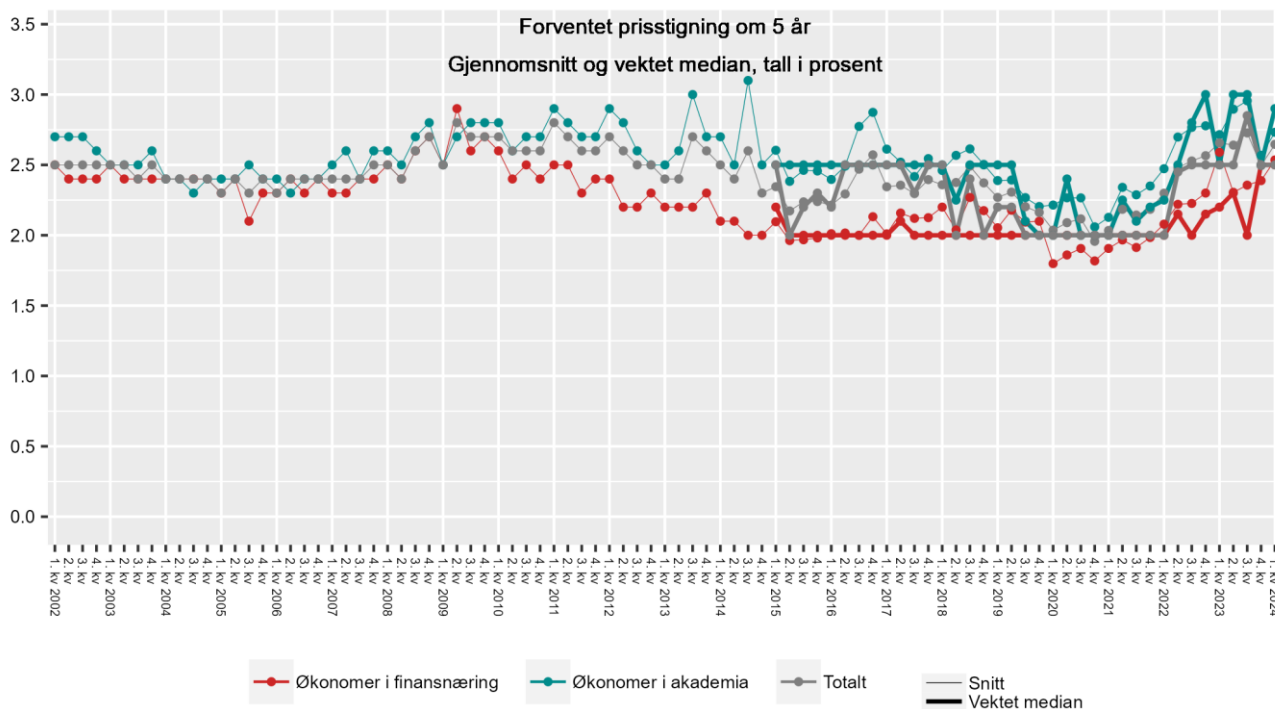
|                         |                       | 4. kv. 2023 | 1. kv. 2024 | Endring |
|-------------------------|-----------------------|-------------|-------------|---------|
| Økonomer i finansnæring | Gjennomsnittlig verdi | 2,7         | 2,8         | +0,1    |
|                         | Vektet median         | 2,5         | 2,9         | +0,4    |
|                         | Laveste verdi         | 1,5         | 2,0         |         |
|                         | Høyeste verdi         | 4,0         | 5,0         |         |
|                         | Utvalg                | 17          | 18          |         |
| Økonomer i akademia     | Gjennomsnittlig verdi | 3,6         | 3,3         | -0,3    |
|                         | Vektet median         | 3,5         | 3,0         | -0,5    |
|                         | Laveste verdi         | 2,4         | 2,0         |         |
|                         | Høyeste verdi         | 7,0         | 5,0         |         |
|                         | Utvalg                | 27          | 24*         |         |
| Totalt Økonomer         | Gjennomsnittlig verdi | 3,3         | 3,1         | -0,2    |
|                         | Vektet median         | 3,0         | 3,0         | 0,0     |
|                         | Laveste verdi         | 1,5         | 2,0         |         |
|                         | Høyeste verdi         | 7,0         | 5,0         |         |
|                         | Utvalg                | 44          | 42**        |         |

\*n=26. Snittet presentert ekskluderer respondenter som har svart: Vet ikke/Ønsker ikke svare n=2, ekstremverdier n=0

\*\*n=44. Snittet presentert ekskluderer respondenter som har svart: Vet ikke/Ønsker ikke svare n=2, ekstremverdier n=0

### Spørsmål 3: ØKONOMIEKSPERTENE

Hva tror du den generelle prisstigningen på varer og tjenester er om 5 år, målt ved 12-månedersveksten i konsumprisindeksen (KPI)?



|                         |                       | 4. kv. 2023 | 1. kv. 2024 | Endring |
|-------------------------|-----------------------|-------------|-------------|---------|
| Økonomer i finansnæring | Gjennomsnittlig verdi | 2,4         | 2,5         | +0,1    |
|                         | Vektet median         | 2,5         | 2,5         | 0,0     |
|                         | Laveste verdi         | 2,0         | 2,0         |         |
|                         | Høyeste verdi         | 3,0         | 6,0         |         |
|                         | Utvalg                | 17          | 17*         |         |
| Økonomer i akademia     | Gjennomsnittlig verdi | 2,6         | 2,7         | +0,1    |
|                         | Vektet median         | 2,5         | 2,9         | +0,4    |
|                         | Laveste verdi         | 2,0         | 2,0         |         |
|                         | Høyeste verdi         | 4,0         | 4,7         |         |
|                         | Utvalg                | 25          | 22**        |         |
| Totalt Økonomer         | Gjennomsnittlig verdi | 2,5         | 2,6         | +0,1    |
|                         | Vektet median         | 2,5         | 2,5         | 0,0     |
|                         | Laveste verdi         | 2,0         | 2,0         |         |
|                         | Høyeste verdi         | 4,0         | 6,0         |         |
|                         | Utvalg                | 42          | 39***       |         |

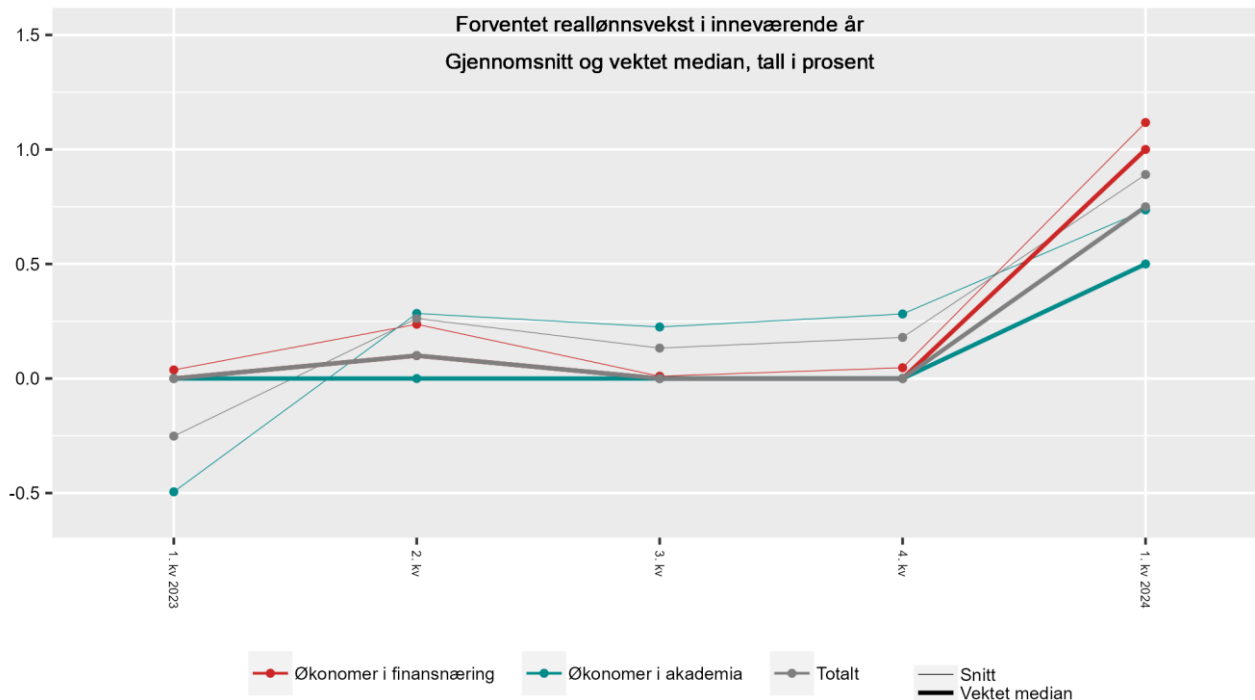
\*n=18. Snittet presentert ekskluderer respondenter som har svart: Vet ikke/Ønsker ikke svare n=1, ekstremverdier n=0

\*\*n=26. Snittet presentert ekskluderer respondenter som har svart: Vet ikke/Ønsker ikke svare n=4, ekstremverdier n=0

\*\*\*n=44. Snittet presentert ekskluderer respondenter som har svart: Vet ikke/Ønsker ikke svare n=5, ekstremverdier n=0

## Spørsmål 4: ØKONOMIEKSPERTENE

Hva tror du gjennomsnittlig reallønnsvekst blir inneværende år? (Spørsmålet er nytt i 1. kvartal 2023)



|                         |                       | 4. kv. 2023 | 1. kv. 2024 | Endring |
|-------------------------|-----------------------|-------------|-------------|---------|
| Økonomer i finansnæring | Gjennomsnittlig verdi | 0,0         | 1,1         | +1,1    |
|                         | Vektet median         | 0,0         | 1,0         | +1,0    |
|                         | Laveste verdi         | -0,5        | -0,5        |         |
|                         | Høyeste verdi         | 1,5         | 4,0         |         |
|                         | Utvalg                | 17          | 17*         |         |
| Økonomer i akademika    | Gjennomsnittlig verdi | 0,3         | 0,7         | +0,4    |
|                         | Vektet median         | 0,0         | 0,5         | +0,5    |
|                         | Laveste verdi         | -0,8        | -0,2        |         |
|                         | Høyeste verdi         | 1,0         | 2,5         |         |
|                         | Utvalg                | 22          | 25**        |         |
| Totalt Økonomer         | Gjennomsnittlig verdi | 0,2         | 0,9         | +0,7    |
|                         | Vektet median         | 0,0         | 0,7         | +0,7    |
|                         | Laveste verdi         | -0,8        | -0,5        |         |
|                         | Høyeste verdi         | 1,5         | 4,0         |         |
|                         | Utvalg                | 39          | 42***       |         |

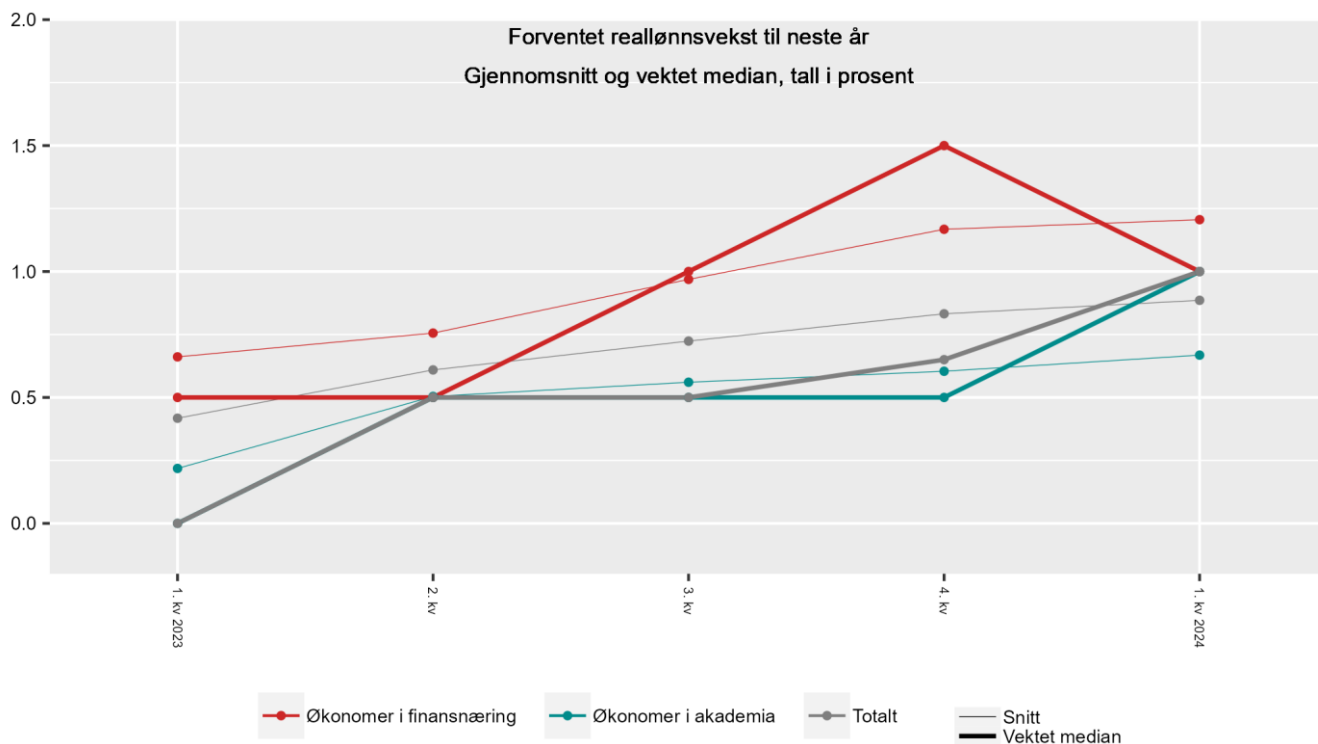
\*n=18. Snittet presentert ekskluderer respondenter som har svart: Vet ikke/Ønsker ikke svare n=1, ekstremverdier n=0

\*\*n=26. Snittet presentert ekskluderer respondenter som har svart: Vet ikke/Ønsker ikke svare n=1, ekstremverdier n=0

\*\*\*n=44. Snittet presentert ekskluderer respondenter som har svart: Vet ikke/Ønsker ikke svare n=2, ekstremverdier n=0

## Spørsmål 5: ØKONOMIEKSPERTENE

Hva tror du gjennomsnittlig reallønnsvekst blir neste år? (Spørsmålet er nytt i 1. kvartal 2023)

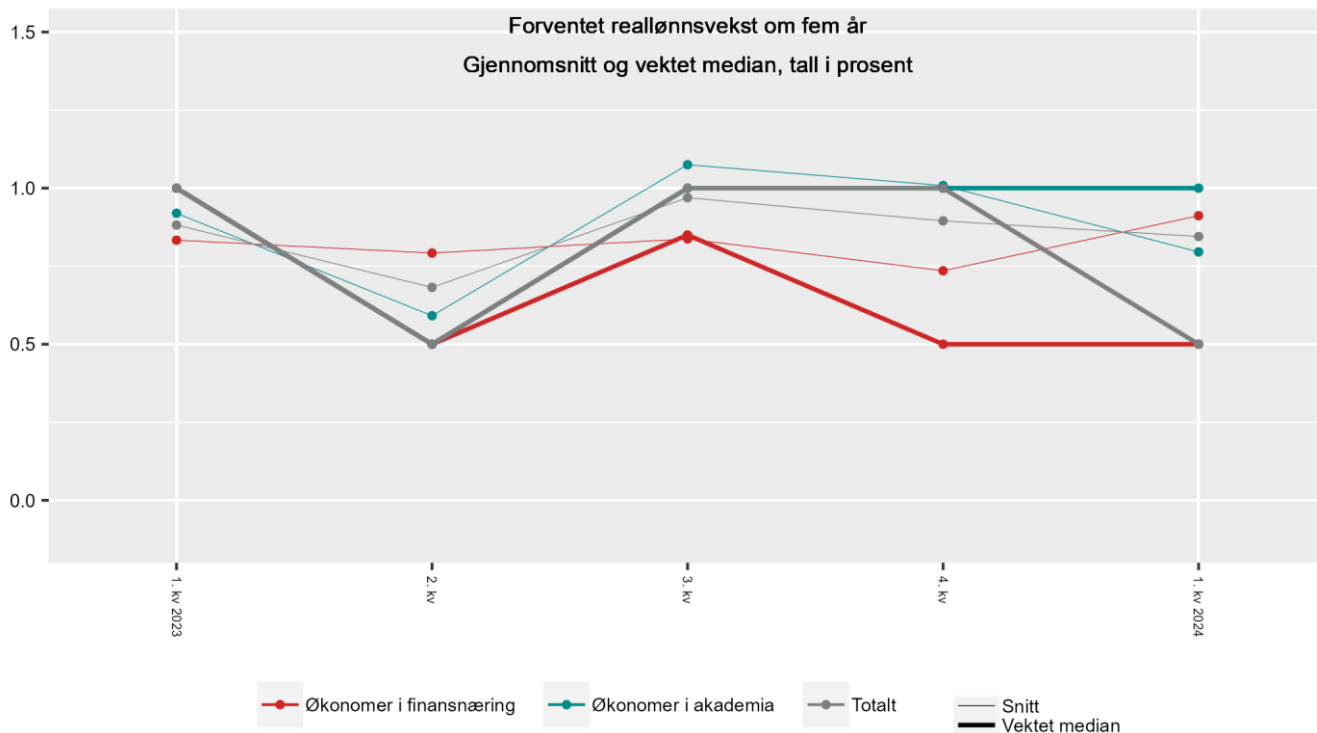


|                         |                       | 4. kv. 2023 | 1. kv. 2024 | Endring |
|-------------------------|-----------------------|-------------|-------------|---------|
| Økonomer i finansnæring | Gjennomsnittlig verdi | 1,2         | 1,2         | 0,0     |
|                         | Vektet median         | 1,5         | 1,0         | -0,5    |
|                         | Laveste verdi         | 0,0         | 0,0         |         |
|                         | Høyeste verdi         | 2,3         | 4,0         |         |
|                         | Utvalg                | 17          | 17*         |         |
| Økonomer i akademia     | Gjennomsnittlig verdi | 0,6         | 0,7         | +0,1    |
|                         | Vektet median         | 0,5         | 1,0         | +0,5    |
|                         | Laveste verdi         | -1,5        | -1,5        |         |
|                         | Høyeste verdi         | 2,0         | 2,0         |         |
|                         | Utvalg                | 25          | 25**        |         |
| Totalt Økonomer         | Gjennomsnittlig verdi | 0,8         | 0,9         | +0,1    |
|                         | Vektet median         | 0,6         | 1,0         | +0,4    |
|                         | Laveste verdi         | -1,5        | -1,5        |         |
|                         | Høyeste verdi         | 2,3         | 4,0         |         |
|                         | Utvalg                | 42          | 42***       |         |

\*n=18. Snittet presentert ekskluderer respondenter som har svart: Vet ikke/Ønsker ikke svare n=1, ekstremverdier n=0  
 \*\*n=26. Snittet presentert ekskluderer respondenter som har svart: Vet ikke/Ønsker ikke svare n=1, ekstremverdier n=0  
 \*\*\*n=44. Snittet presentert ekskluderer respondenter som har svart: Vet ikke/Ønsker ikke svare n=2, ekstremverdier n=0

## Spørsmål 6: ØKONOMIEKSPERTENE

Hva tror du gjennomsnittlig reallønnsvekst blir om 5 år? (Spørsmålet er nytt i 1. kvartal 2023)



|                         |                       | 4. kv. 2023 | 1. kv. 2024 | Endring |
|-------------------------|-----------------------|-------------|-------------|---------|
| Økonomer i finansnæring | Gjennomsnittlig verdi | 0,7         | 0,9         | +0,2    |
|                         | Vektet median         | 0,5         | 0,5         | 0,0     |
|                         | Laveste verdi         | 0,0         | 0,0         |         |
|                         | Høyeste verdi         | 2,0         | 5,0         |         |
|                         | Utvalg                | 17          | 17*         |         |
| Økonomer i akademia     | Gjennomsnittlig verdi | 1,0         | 0,8         | -0,2    |
|                         | Vektet median         | 1,0         | 1,0         | 0,0     |
|                         | Laveste verdi         | 0,0         | 0,0         |         |
|                         | Høyeste verdi         | 2,0         | 2,0         |         |
|                         | Utvalg                | 24          | 23**        |         |
| Totalt Økonomer         | Gjennomsnittlig verdi | 0,9         | 0,8         | -0,1    |
|                         | Vektet median         | 1,0         | 0,5         | -0,5    |
|                         | Laveste verdi         | 0,0         | 0,0         |         |
|                         | Høyeste verdi         | 2,0         | 5,0         |         |
|                         | Utvalg                | 41          | 40***       |         |

\*n=18. Snittet presentert ekskluderer respondenter som har svart: Vet ikke/Ønsker ikke svare n=1, ekstremverdier n=0

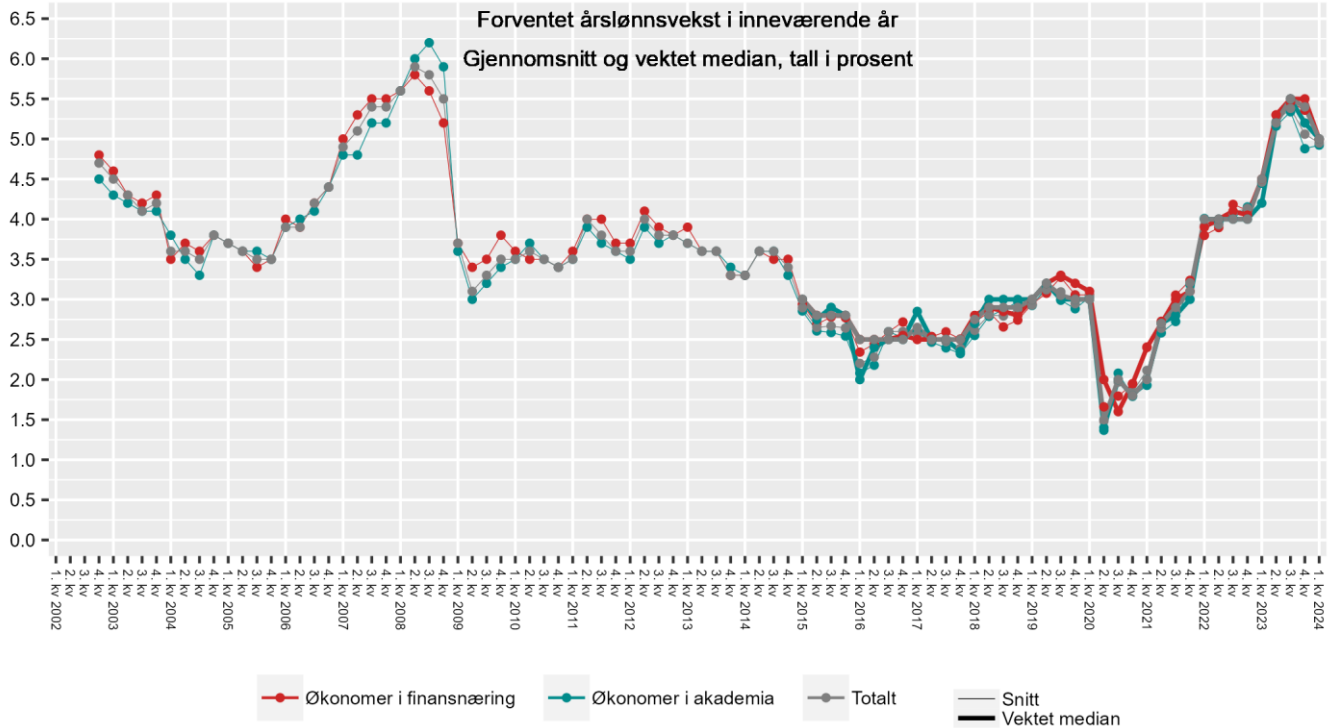
\*\*n=26. Snittet presentert ekskluderer respondenter som har svart: Vet ikke/Ønsker ikke svare n=3, ekstremverdier n=0

\*\*\*n=44. Snittet presentert ekskluderer respondenter som har svart: Vet ikke/Ønsker ikke svare n=4, ekstremverdier n=0



## Spørsmål 7: ØKONOMIEKSPERTENE

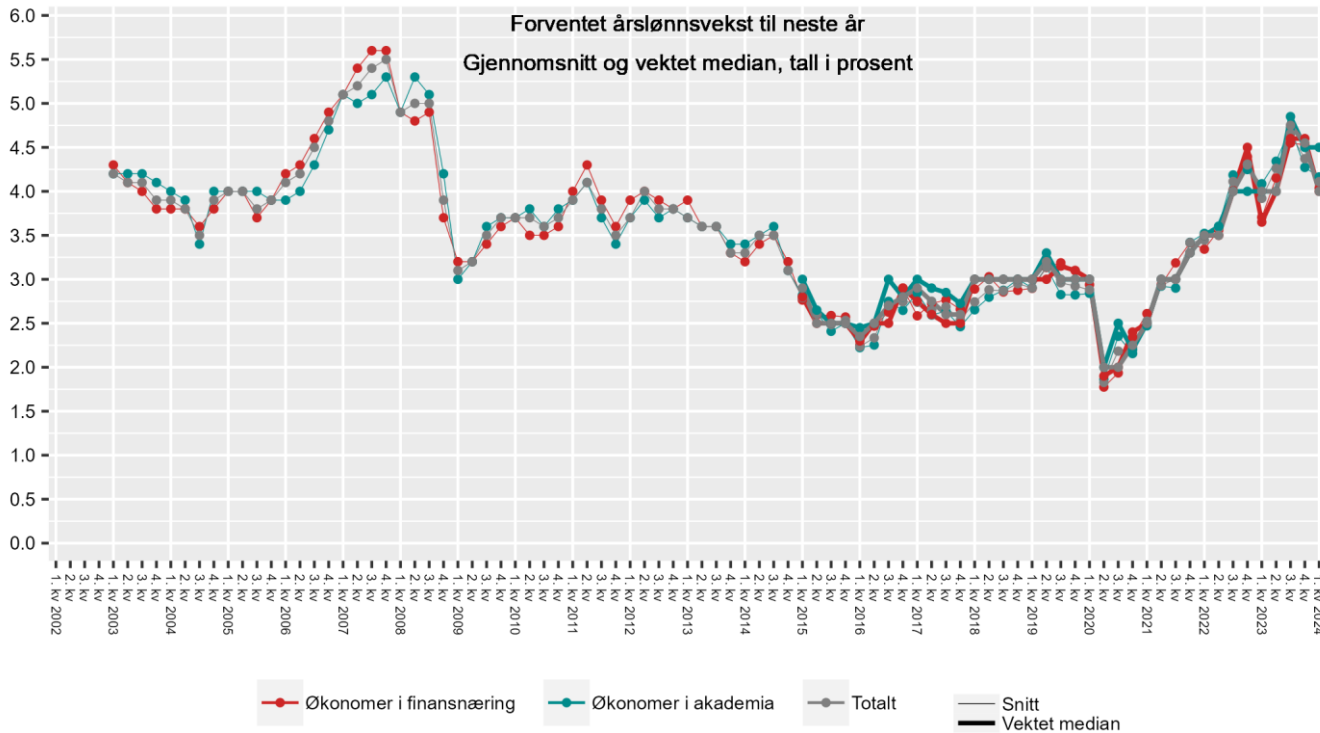
Hva tror du gjennomsnittlig årslønnsvekst blir i inneværende år?



|                         |                       | 4. kv. 2023 | 1. kv. 2024 | Endring |
|-------------------------|-----------------------|-------------|-------------|---------|
| Økonomer i finansnæring | Gjennomsnittlig verdi | 5,4         | 5,0         | -0,4    |
|                         | Vektet median         | 5,5         | 5,0         | -0,5    |
|                         | Laveste verdi         | 4,0         | 3,5         |         |
|                         | Høyeste verdi         | 6,0         | 6,0         |         |
|                         | Utvalg                | 17          | 18          |         |
| Økonomer i akademia     | Gjennomsnittlig verdi | 4,9         | 4,9         | 0,0     |
|                         | Vektet median         | 5,2         | 5,0         | -0,2    |
|                         | Laveste verdi         | 1,0         | 3,0         |         |
|                         | Høyeste verdi         | 6,0         | 6,5         |         |
|                         | Utvalg                | 28          | 26          |         |
| Totalt Økonomer         | Gjennomsnittlig verdi | 5,1         | 5,0         | -0,1    |
|                         | Vektet median         | 5,4         | 5,0         | -0,4    |
|                         | Laveste verdi         | 1,0         | 3,0         |         |
|                         | Høyeste verdi         | 6,0         | 6,5         |         |
|                         | Utvalg                | 45          | 44          |         |

## Spørsmål 8: ØKONOMIEKSPERTENE

Hva tror du gjennomsnittlig årslønnsvekst blir neste år?



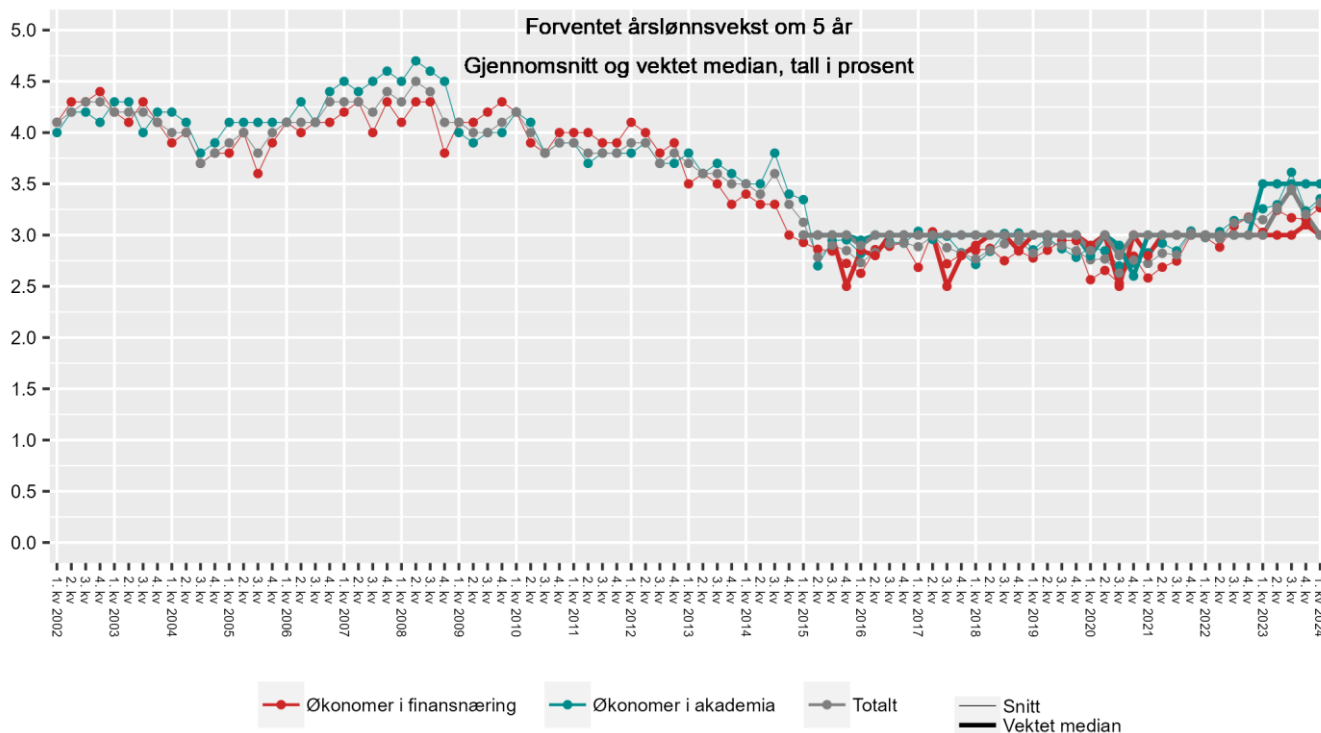
|                         |                       | 4. kv. 2023 | 1. kv. 2024 | Endring |
|-------------------------|-----------------------|-------------|-------------|---------|
| Økonomer i finansnæring | Gjennomsnittlig verdi | 4,5         | 4,0         | -0,5    |
|                         | Vektet median         | 4,6         | 4,0         | -0,6    |
|                         | Laveste verdi         | 3,2         | 3,0         |         |
|                         | Høyeste verdi         | 5,3         | 5,0         |         |
|                         | Utvalg                | 17          | 18          |         |
| Økonomer i akademia     | Gjennomsnittlig verdi | 4,3         | 4,2         | -0,1    |
|                         | Vektet median         | 4,5         | 4,5         | 0,0     |
|                         | Laveste verdi         | 0,0         | 2,5         |         |
|                         | Høyeste verdi         | 5,9         | 5,2         |         |
|                         | Utvalg                | 27          | 25*         |         |
| Totalt Økonomer         | Gjennomsnittlig verdi | 4,4         | 4,1         | -0,3    |
|                         | Vektet median         | 4,6         | 4,0         | -0,6    |
|                         | Laveste verdi         | 0,0         | 2,5         |         |
|                         | Høyeste verdi         | 5,9         | 5,2         |         |
|                         | Utvalg                | 44          | 43**        |         |

\*n=26. Snittet presentert ekskluderer respondenter som har svart: Vet ikke/Ønsker ikke svare n=1, ekstremverdier n=0

\*\*n=44. Snittet presentert ekskluderer respondenter som har svart: Vet ikke/Ønsker ikke svare n=1, ekstremverdier n=0

## Spørsmål 9: ØKONOMIEKSPERTENE

Hva tror du gjennomsnittlig årslønnsvekst blir om 5 år?



|                         |                       | 4. kv. 2023 | 1. kv. 2024 | Endring |
|-------------------------|-----------------------|-------------|-------------|---------|
| Økonomer i finansnæring | Gjennomsnittlig verdi | 3,2         | 3,3         | +0,1    |
|                         | Vektet median         | 3,1         | 3,0         | -0,1    |
|                         | Laveste verdi         | 2,5         | 2,5         |         |
|                         | Høyeste verdi         | 4,0         | 5,0         |         |
|                         | Utvalg                | 16          | 18          |         |
| Økonomer i akademia     | Gjennomsnittlig verdi | 3,2         | 3,4         | +0,2    |
|                         | Vektet median         | 3,5         | 3,5         | 0,0     |
|                         | Laveste verdi         | 0,0         | 1,0         |         |
|                         | Høyeste verdi         | 4,5         | 5,2         |         |
|                         | Utvalg                | 25          | 22*         |         |
| Totalt Økonomer         | Gjennomsnittlig verdi | 3,2         | 3,3         | +0,1    |
|                         | Vektet median         | 3,2         | 3,0         | -0,2    |
|                         | Laveste verdi         | 0,0         | 1,0         |         |
|                         | Høyeste verdi         | 4,5         | 5,2         |         |
|                         | Utvalg                | 41          | 40**        |         |

\*n=26. Snittet presentert ekskluderer respondenter som har svart: Vet ikke/Ønsker ikke svare n=4, ekstremverdier n=0

\*\*n=44. Snittet presentert ekskluderer respondenter som har svart: Vet ikke/Ønsker ikke svare n=4, ekstremverdier n=0

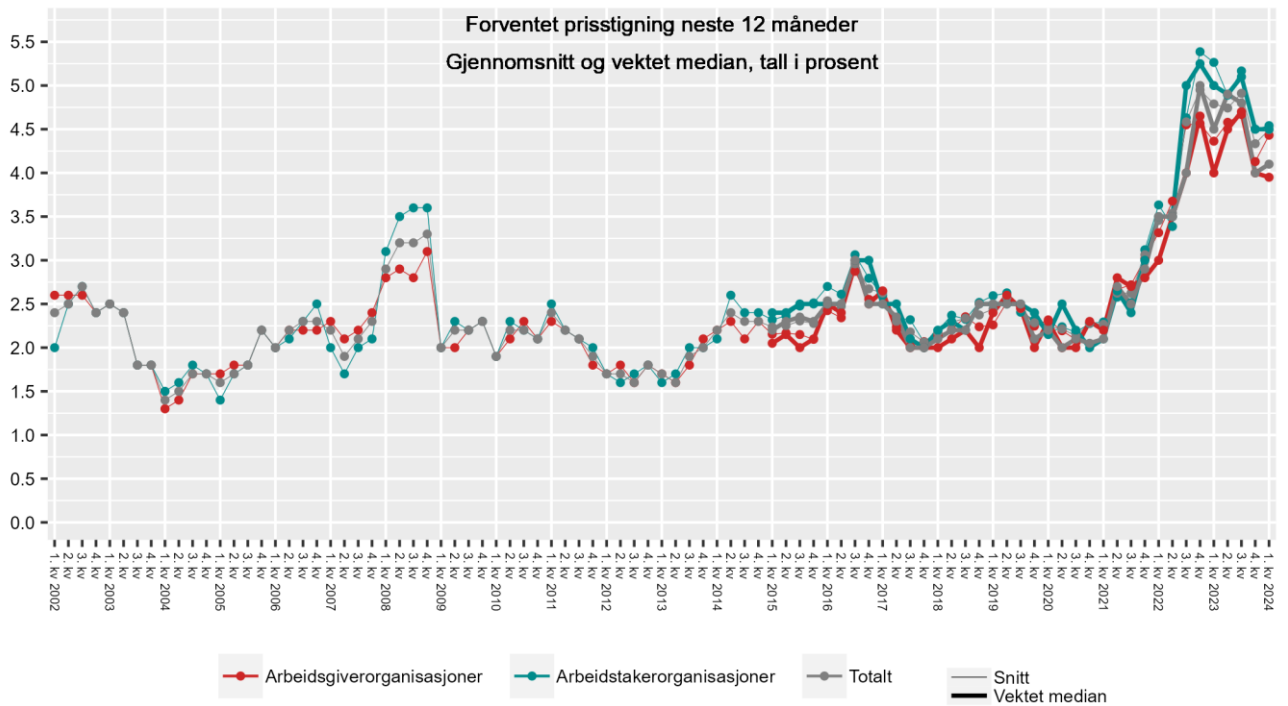
# RESULTATER

---

## PARTENE I ARBEIDSLIVET

## Spørsmål 10: PARTENE I ARBEIDSLIVET

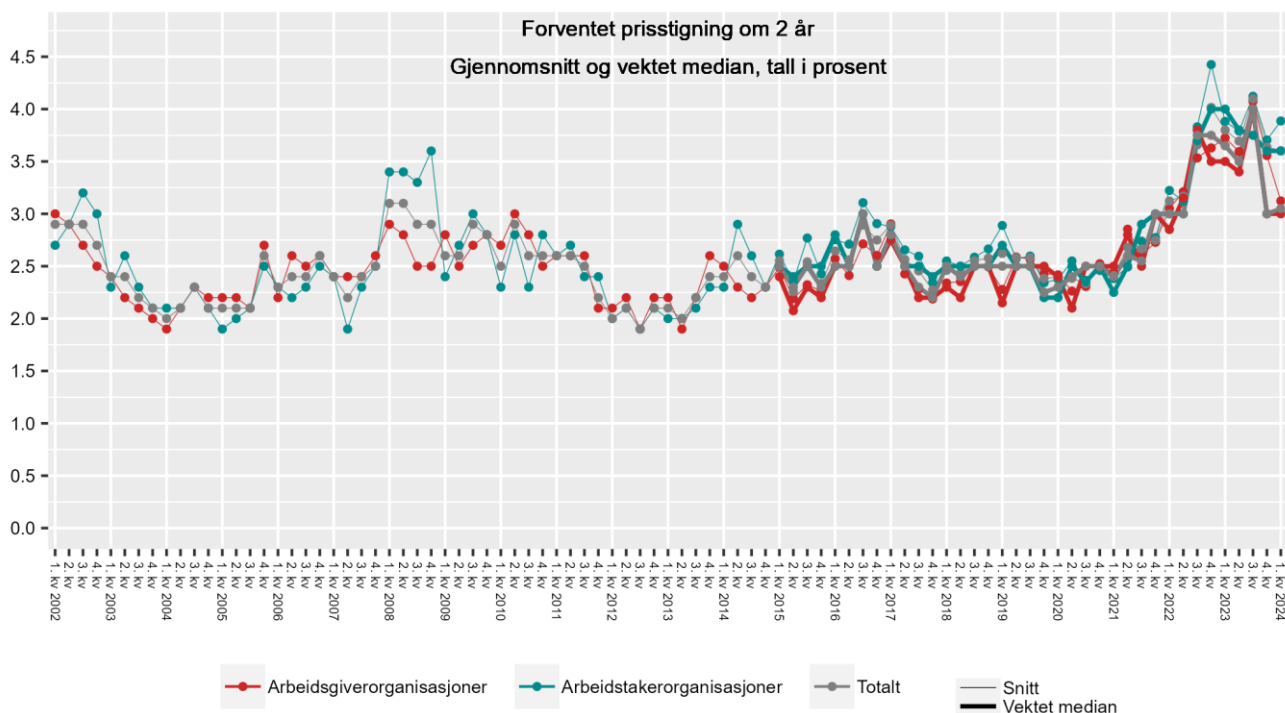
Hva tror du den generelle prisstigningen på varer og tjenester er om 12 måneder, målt ved 12-månedersveksten i konsumprisindeksen (KPI)?



|                                   |                       | 4. kv. 2023 | 1. kv. 2024 | Endring |
|-----------------------------------|-----------------------|-------------|-------------|---------|
| Arbeidsgiver-organisasjoner       | Gjennomsnittlig verdi | 4,1         | 4,4         | +0,3    |
|                                   | Vektet median         | 4,0         | 4,0         | 0,0     |
|                                   | Laveste verdi         | 3,0         | 3,0         |         |
|                                   | Høyeste verdi         | 8,0         | 12,0        |         |
|                                   | Utvalg                | 17          | 16          |         |
| Arbeidstaker-organisasjoner       | Gjennomsnittlig verdi | 4,5         | 4,5         | 0,0     |
|                                   | Vektet median         | 4,5         | 4,5         | 0,0     |
|                                   | Laveste verdi         | 2,8         | 3,0         |         |
|                                   | Høyeste verdi         | 12,0        | 7,5         |         |
|                                   | Utvalg                | 21          | 22          |         |
| Totalt for partene i arbeidslivet | Gjennomsnittlig verdi | 4,3         | 4,5         | +0,2    |
|                                   | Vektet median         | 4,0         | 4,1         | +0,1    |
|                                   | Laveste verdi         | 2,8         | 3,0         |         |
|                                   | Høyeste verdi         | 12,0        | 12,0        |         |
|                                   | Utvalg                | 38          | 38          |         |

## Spørsmål 11: PARTENE I ARBEIDSLIVET

Hva tror du den generelle prisstigningen på varer og tjenester er om 2 år, målt ved 12-månedersveksten i konsumprisindeksen (KPI)?



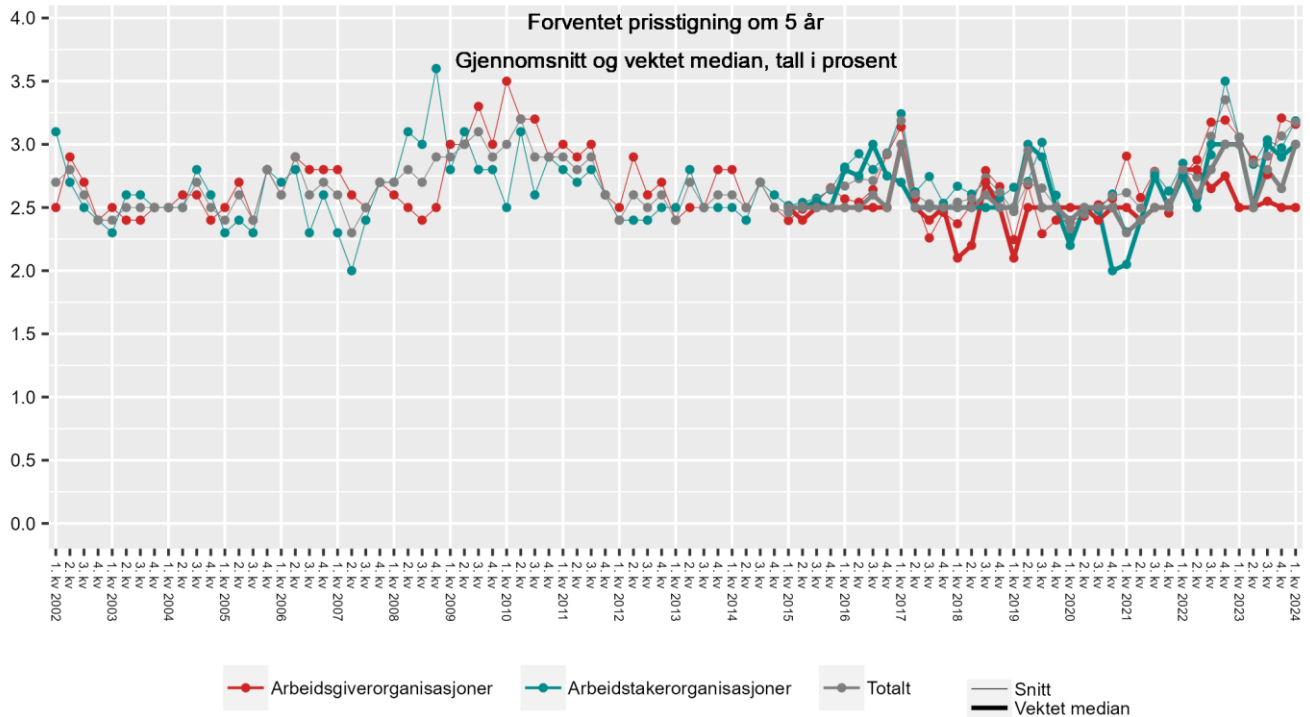
|                                   |                       | 4. kv. 2023 | 1. kv. 2024 | Endring |
|-----------------------------------|-----------------------|-------------|-------------|---------|
| Arbeidsgiverorganisasjoner        | Gjennomsnittlig verdi | 3,6         | 3,1         | -0,5    |
|                                   | Vektet median         | 3,0         | 3,0         | 0,0     |
|                                   | Laveste verdi         | 2,5         | 2,5         |         |
|                                   | Høyeste verdi         | 12,0        | 4,0         |         |
|                                   | Utvalg                | 16          | 13*         |         |
| Arbeidstakerorganisasjoner        | Gjennomsnittlig verdi | 3,7         | 3,9         | +0,2    |
|                                   | Vektet median         | 3,6         | 3,6         | 0,0     |
|                                   | Laveste verdi         | 2,0         | 2,0         |         |
|                                   | Høyeste verdi         | 7,0         | 10,0        |         |
|                                   | Utvalg                | 19          | 22          |         |
| Totalt for partene i arbeidslivet | Gjennomsnittlig verdi | 3,6         | 3,6         | 0,0     |
|                                   | Vektet median         | 3,0         | 3,0         | 0,0     |
|                                   | Laveste verdi         | 2,0         | 2,0         |         |
|                                   | Høyeste verdi         | 12,0        | 10,0        |         |
|                                   | Utvalg                | 35          | 35**        |         |

\*n=16. Snittet presentert ekskluderer respondenter som har svart: Vet ikke/Ønsker ikke svare n=2, ekstremverdier n=1

\*\*n=38. Snittet presentert ekskluderer respondenter som har svart: Vet ikke/Ønsker ikke svare n=2, ekstremverdier n=1

## Spørsmål 12: PARTENE I ARBEIDSLIVET

Hva tror du den generelle prisstigningen på varer og tjenester er om 5 år, målt ved 12-månedersveksten i konsumprisindeksen (KPI)?



|                                   |                       | 4. kv. 2023 | 1. kv. 2024 | Endring |
|-----------------------------------|-----------------------|-------------|-------------|---------|
| Arbeidsgiver-organisasjoner       | Gjennomsnittlig verdi | 3,2         | 3,2         | 0,0     |
|                                   | Vektet median         | 2,5         | 2,5         | 0,0     |
|                                   | Laveste verdi         | 2,0         | 2,0         |         |
|                                   | Høyeste verdi         | 10,0        | 10,0        |         |
|                                   | Utvalg                | 12          | 12*         |         |
| Arbeidstaker-organisasjoner       | Gjennomsnittlig verdi | 3,0         | 3,2         | +0,2    |
|                                   | Vektet median         | 2,9         | 3,0         | +0,1    |
|                                   | Laveste verdi         | 2,0         | 2,0         |         |
|                                   | Høyeste verdi         | 5,0         | 6,0         |         |
|                                   | Utvalg                | 18          | 21**        |         |
| Totalt for partene i arbeidslivet | Gjennomsnittlig verdi | 3,1         | 3,2         | +0,1    |
|                                   | Vektet median         | 2,6         | 3,0         | +0,3    |
|                                   | Laveste verdi         | 2,0         | 2,0         |         |
|                                   | Høyeste verdi         | 10,0        | 10,0        |         |
|                                   | Utvalg                | 30          | 33***       |         |

\*n=16. Snittet presentert ekskluderer respondenter som har svart: Vet ikke/Ønsker ikke svare n=4, ekstremverdier n=0

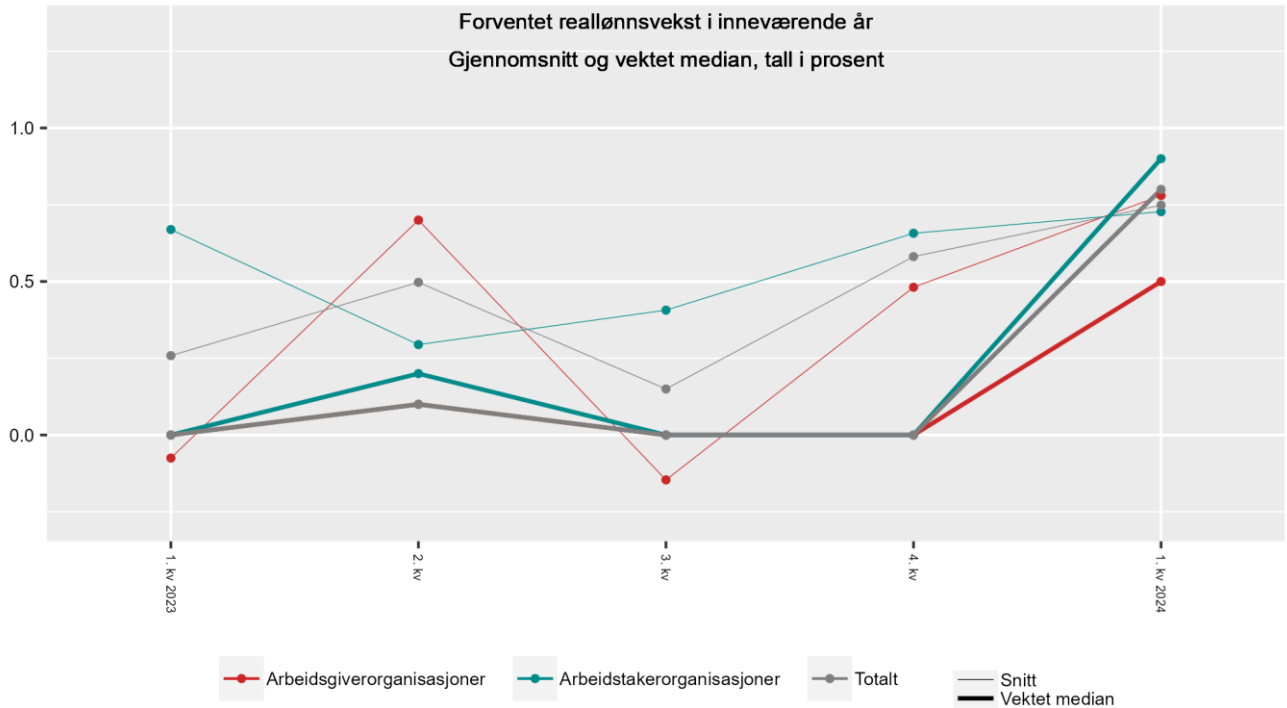
\*\*n=22. Snittet presentert ekskluderer respondenter som har svart: Vet ikke/Ønsker ikke svare n=1, ekstremverdier n=0

\*\*\*n=38. Snittet presentert ekskluderer respondenter som har svart: Vet ikke/Ønsker ikke svare n=5, ekstremverdier n=0



## Spørsmål 13: PARTENE I ARBEIDSLIVET

Hva tror du gjennomsnittlig reallønnsvekst blir inneværende år? (Spørsmålet er nytt i 1. kvartal 2023)



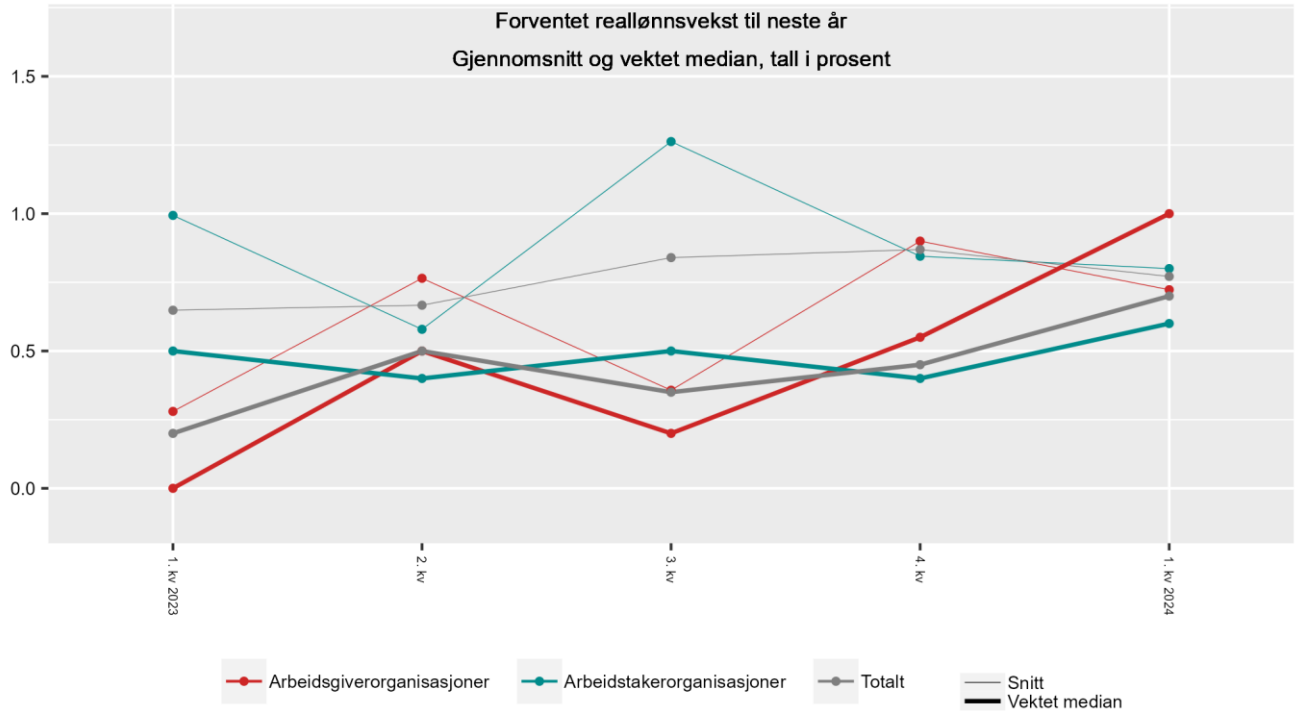
|                                   |                       | 4. kv. 2023 | 1. kv. 2024 | Endring |
|-----------------------------------|-----------------------|-------------|-------------|---------|
| Arbeidsgiver-organisasjoner       | Gjennomsnittlig verdi | 0,5         | 0,8         | +0,3    |
|                                   | Vektet median         | 0,0         | 0,5         | +0,5    |
|                                   | Laveste verdi         | -0,5        | -1,0        |         |
|                                   | Høyeste verdi         | 4,2         | 4,2         |         |
|                                   | Utvalg                | 16          | 15*         |         |
| Arbeidstaker-organisasjoner       | Gjennomsnittlig verdi | 0,7         | 0,7         | 0,0     |
|                                   | Vektet median         | 0,0         | 0,9         | +0,9    |
|                                   | Laveste verdi         | -1,5        | 0,0         |         |
|                                   | Høyeste verdi         | 5,8         | 2,0         |         |
|                                   | Utvalg                | 21          | 22          |         |
| Totalt for partene i arbeidslivet | Gjennomsnittlig verdi | 0,6         | 0,7         | +0,1    |
|                                   | Vektet median         | 0,0         | 0,8         | +0,8    |
|                                   | Laveste verdi         | -1,5        | -1,0        |         |
|                                   | Høyeste verdi         | 5,8         | 4,2         |         |
|                                   | Utvalg                | 37          | 37**        |         |

\*n=16. Snittet presentert ekskluderer respondenter som har svart: Vet ikke/Ønsker ikke svare n=1, ekstremverdier n=0

\*\*n=38. Snittet presentert ekskluderer respondenter som har svart: Vet ikke/Ønsker ikke svare n=1, ekstremverdier n=0

## Spørsmål 14: PARTENE I ARBEIDSLIVET

Hva tror du gjennomsnittlig reallønnsvekst blir neste år? (Spørsmålet er nytt i 1. kvartal 2023)



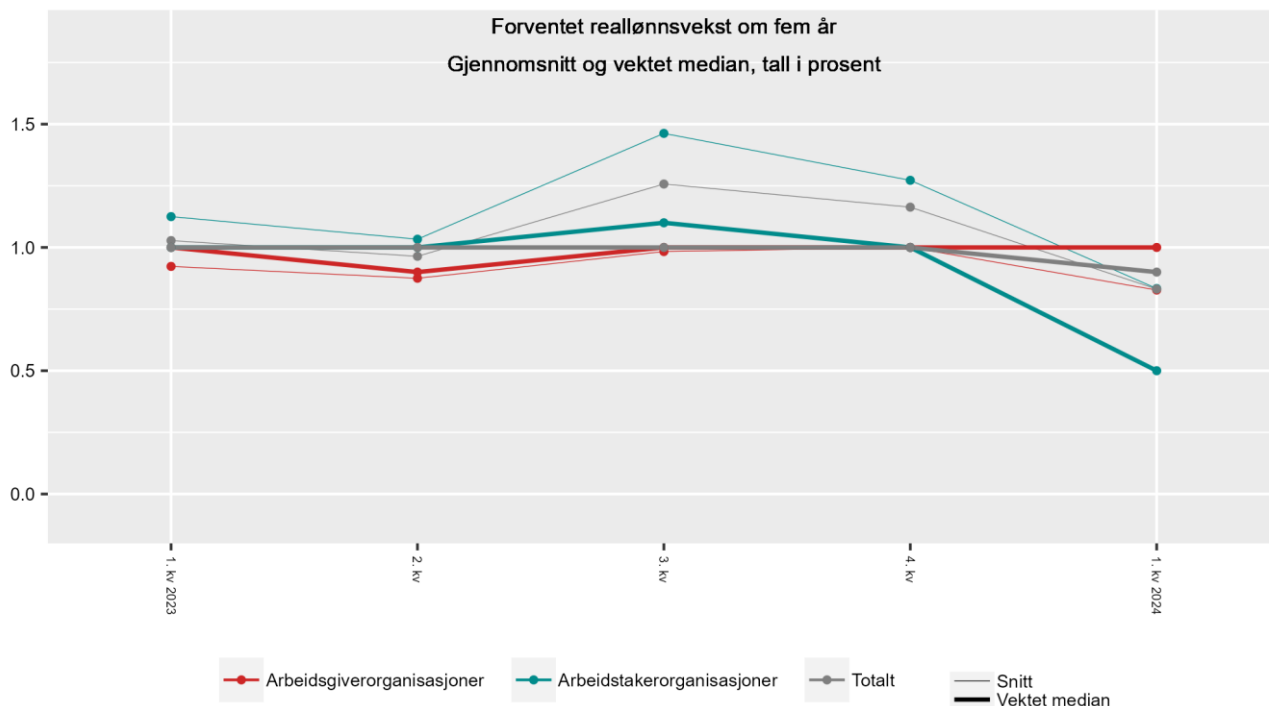
|                                   |                       | 4. kv. 2023 | 1. kv. 2024 | Endring |
|-----------------------------------|-----------------------|-------------|-------------|---------|
| Arbeidsgiverorganisasjoner        | Gjennomsnittlig verdi | 0,9         | 0,7         | -0,2    |
|                                   | Vektet median         | 0,6         | 1,0         | +0,4    |
|                                   | Laveste verdi         | 0,0         | 0,0         |         |
|                                   | Høyeste verdi         | 4,3         | 1,0         |         |
|                                   | Utvalg                | 16          | 13*         |         |
| Arbeidstakerorganisasjoner        | Gjennomsnittlig verdi | 0,8         | 0,8         | 0,0     |
|                                   | Vektet median         | 0,4         | 0,6         | +0,2    |
|                                   | Laveste verdi         | 0,0         | 0,0         |         |
|                                   | Høyeste verdi         | 5,3         | 3,0         |         |
|                                   | Utvalg                | 20          | 22          |         |
| Totalt for partene i arbeidslivet | Gjennomsnittlig verdi | 0,9         | 0,8         | -0,1    |
|                                   | Vektet median         | 0,4         | 0,7         | +0,3    |
|                                   | Laveste verdi         | 0,0         | 0,0         |         |
|                                   | Høyeste verdi         | 5,3         | 3,0         |         |
|                                   | Utvalg                | 36          | 35**        |         |

\*n=16. Snittet presentert ekskluderer respondenter som har svart: Vet ikke/Ønsker ikke svare n=3, ekstremverdier n=0

\*\*n=38. Snittet presentert ekskluderer respondenter som har svart: Vet ikke/Ønsker ikke svare n=3, ekstremverdier n=0

## Spørsmål 15: PARTENE I ARBEIDSLIVET

Hva tror du gjennomsnittlig reallønnsvekst blir om 5 år? (Spørsmålet er nytt i 1. kvartal 2023)



|                                   |                       | 4. kv. 2023 | 1. kv. 2024 | Endring |
|-----------------------------------|-----------------------|-------------|-------------|---------|
| Arbeidsgiverorganisasjoner        | Gjennomsnittlig verdi | 1,0         | 0,8         | -0,2    |
|                                   | Vektet median         | 1,0         | 1,0         | 0,0     |
|                                   | Laveste verdi         | 0,0         | 0,0         |         |
|                                   | Høyeste verdi         | 2,0         | 2,0         |         |
|                                   | Utvalg                | 12          | 11*         |         |
| Arbeidstakerorganisasjoner        | Gjennomsnittlig verdi | 1,3         | 0,8         | -0,5    |
|                                   | Vektet median         | 1,0         | 0,5         | -0,5    |
|                                   | Laveste verdi         | 0,0         | 0,0         |         |
|                                   | Høyeste verdi         | 3,8         | 3,0         |         |
|                                   | Utvalg                | 18          | 21**        |         |
| Totalt for partene i arbeidslivet | Gjennomsnittlig verdi | 1,2         | 0,8         | -0,4    |
|                                   | Vektet median         | 1,0         | 0,9         | -0,1    |
|                                   | Laveste verdi         | 0,0         | 0,0         |         |
|                                   | Høyeste verdi         | 3,8         | 3,0         |         |
|                                   | Utvalg                | 30          | 32***       |         |

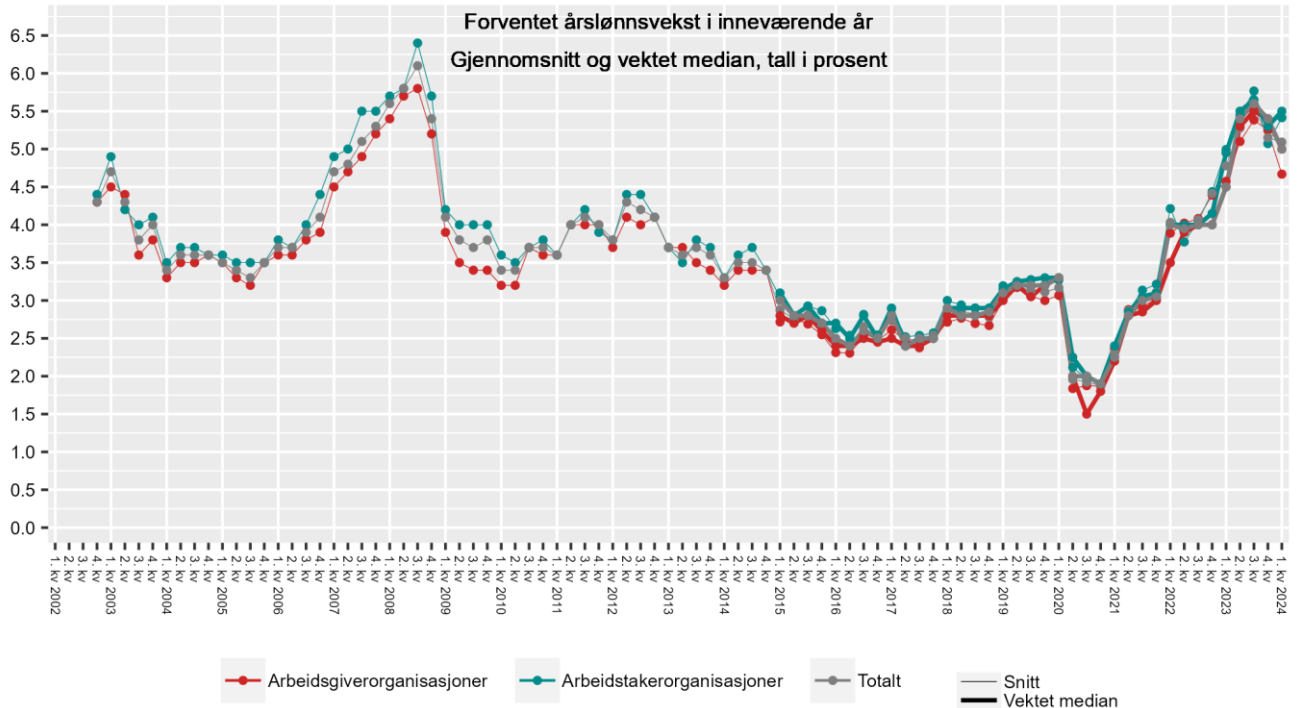
\*n=16. Snittet presentert ekskluderer respondenter som har svart: Vet ikke/Ønsker ikke svare n=5, ekstremverdier n=0

\*\*n=22. Snittet presentert ekskluderer respondenter som har svart: Vet ikke/Ønsker ikke svare n=1, ekstremverdier n=0

\*\*\*n=38. Snittet presentert ekskluderer respondenter som har svart: Vet ikke/Ønsker ikke svare n=6, ekstremverdier n=0

## Spørsmål 16: PARTENE I ARBEIDSLIVET

Hva tror du gjennomsnittlig årslønnsvekst blir i inneværende år?



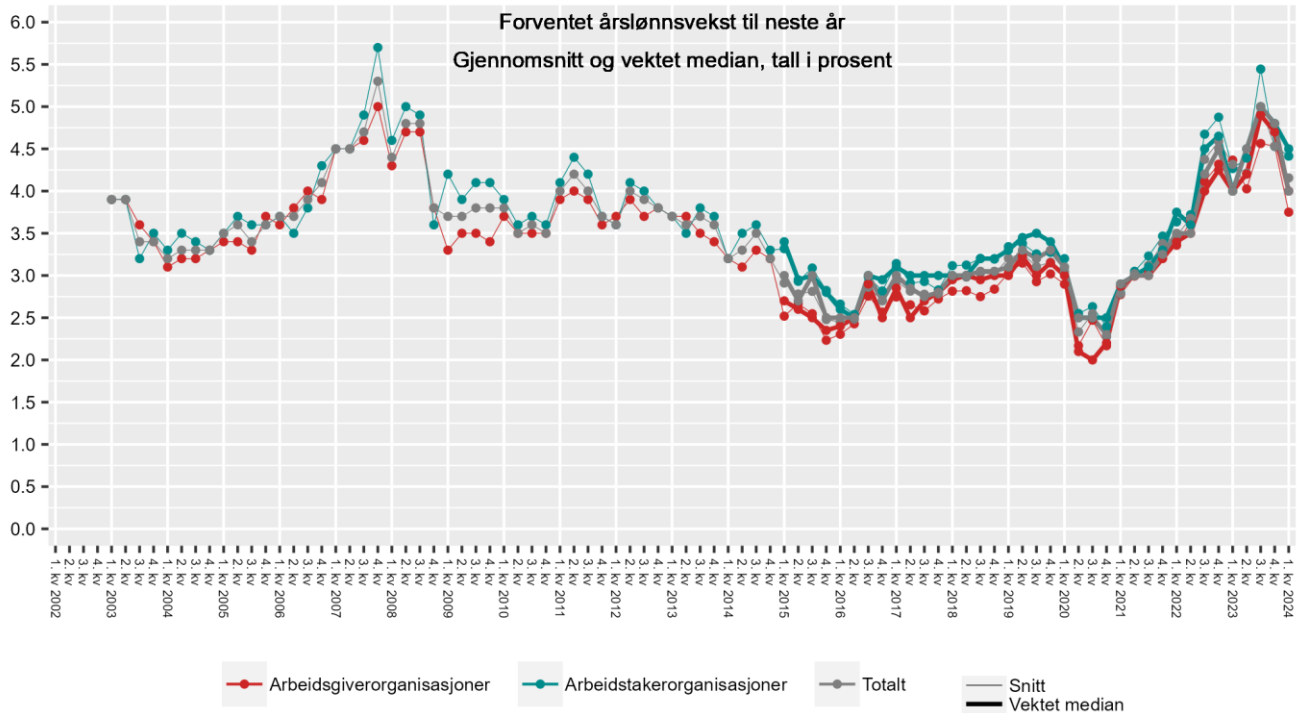
|                                   |                       | 4. kv. 2023 | 1. kv. 2024 | Endring |
|-----------------------------------|-----------------------|-------------|-------------|---------|
| Arbeidsgiver-organisasjoner       | Gjennomsnittlig verdi | 5,2         | 4,7         | -0,5    |
|                                   | Vektet median         | 5,4         | 5,0         | -0,4    |
|                                   | Laveste verdi         | 4,0         | 0,0         |         |
|                                   | Høyeste verdi         | 6,0         | 6,0         |         |
|                                   | Utvalg                | 17          | 16          |         |
| Arbeidstaker-organisasjoner       | Gjennomsnittlig verdi | 5,1         | 5,4         | +0,3    |
|                                   | Vektet median         | 5,3         | 5,5         | +0,2    |
|                                   | Laveste verdi         | 0,4         | 4,4         |         |
|                                   | Høyeste verdi         | 6,0         | 7,0         |         |
|                                   | Utvalg                | 21          | 21*         |         |
| Totalt for partene i arbeidslivet | Gjennomsnittlig verdi | 5,1         | 5,1         | 0,0     |
|                                   | Vektet median         | 5,4         | 5,0         | -0,4    |
|                                   | Laveste verdi         | 0,4         | 0,0         |         |
|                                   | Høyeste verdi         | 6,0         | 7,0         |         |
|                                   | Utvalg                | 38          | 37**        |         |

\*n=22. Snittet presentert ekskluderer respondenter som har svart: Vet ikke/Ønsker ikke svare n=1, ekstremverdier n=0

\*\*n=38. Snittet presentert ekskluderer respondenter som har svart: Vet ikke/Ønsker ikke svare n=1, ekstremverdier n=0

## Spørsmål 17: PARTENE I ARBEIDSLIVET

Hva tror du gjennomsnittlig årslønnsvekst blir neste år?



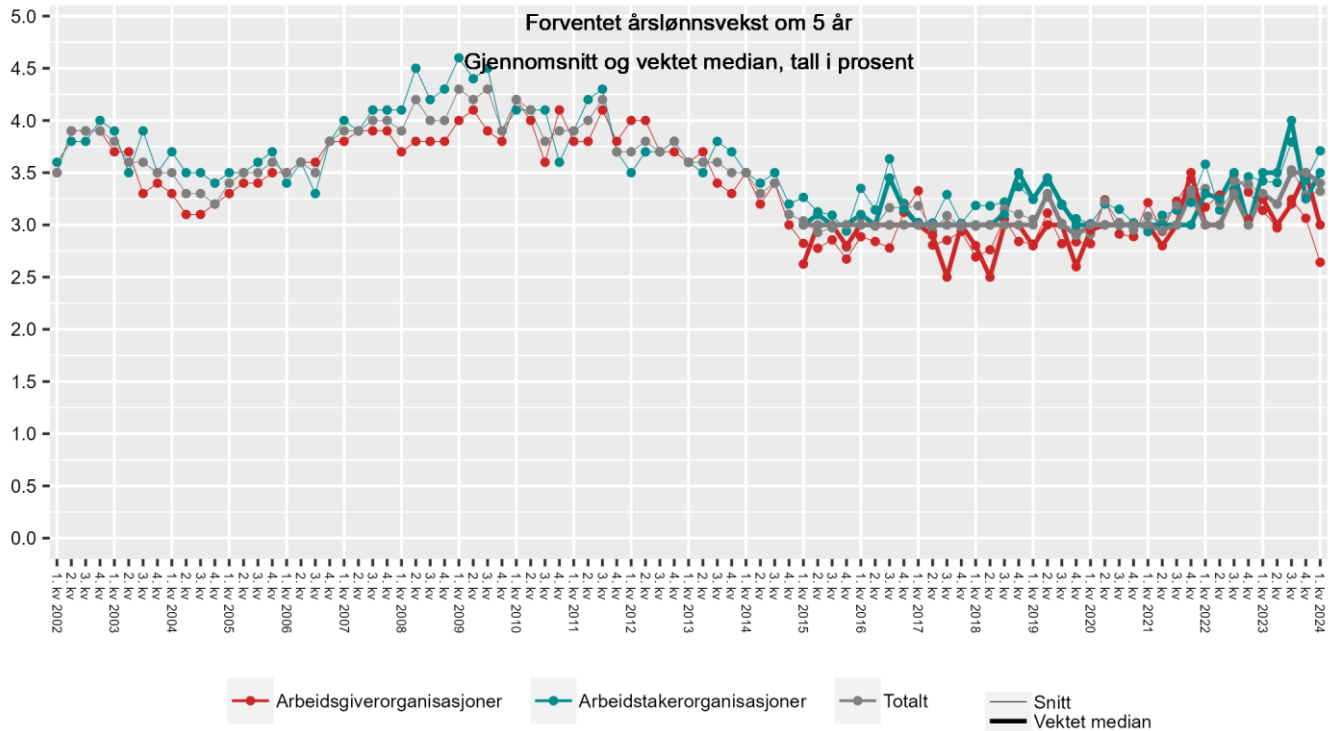
|   |                       | 4. kv. 2023 | 1. kv. 2024 | Endring |
|---|-----------------------|-------------|-------------|---------|
| Arbeidsgiver-<br>organisasjoner         | Gjennomsnittlig verdi | 4,5         | 3,8         | -0,7    |
|   | Vektet median         | 4,7         | 4,0         | -0,7    |
|   | Laveste verdi         | 3,2         | 0,0         |         |
|   | Høyeste verdi         | 5,2         | 5,0         |         |
|   | Utvalg                | 16          | 14*         |         |
| Arbeidstaker-<br>organisasjoner         | Gjennomsnittlig verdi | 4,5         | 4,4         | -0,1    |
|   | Vektet median         | 4,8         | 4,5         | -0,3    |
|   | Laveste verdi         | 1,1         | 3,0         |         |
|   | Høyeste verdi         | 6,0         | 6,3         |         |
|   | Utvalg                | 21          | 22          |         |
| Totalt for<br>partene i<br>arbeidslivet | Gjennomsnittlig verdi | 4,5         | 4,2         | -0,3    |
|   | Vektet median         | 4,8         | 4,0         | -0,8    |
|   | Laveste verdi         | 1,1         | 0,0         |         |
|   | Høyeste verdi         | 6,0         | 6,3         |         |
|   | Utvalg                | 37          | 36**        |         |

\*n=16. Snittet presentert ekskluderer respondenter som har svart: Vet ikke/Ønsker ikke svare n=2, ekstremverdier n=0

\*\*n=38. Snittet presentert ekskluderer respondenter som har svart: Vet ikke/Ønsker ikke svare n=2, ekstremverdier n=0

## Spørsmål 18: PARTENE I ARBEIDSLIVET

Hva tror du gjennomsnittlig årslønnsvekst blir om 5 år?



|                                   |                       | 4. kv. 2023 | 1. kv. 2024 | Endring |
|-----------------------------------|-----------------------|-------------|-------------|---------|
| Arbeidsgiverorganisasjoner        | Gjennomsnittlig verdi | 3,1         | 2,6         | -0,5    |
|                                   | Vektet median         | 3,5         | 3,0         | -0,5    |
|                                   | Laveste verdi         | 0,1         | 0,0         |         |
|                                   | Høyeste verdi         | 4,0         | 3,5         |         |
|                                   | Utvalg                | 11          | 12*         |         |
| Arbeidstakerorganisasjoner        | Gjennomsnittlig verdi | 3,4         | 3,7         | +0,3    |
|                                   | Vektet median         | 3,2         | 3,5         | +0,3    |
|                                   | Laveste verdi         | 1,4         | 2,0         |         |
|                                   | Høyeste verdi         | 5,0         | 6,2         |         |
|                                   | Utvalg                | 18          | 21**        |         |
| Totalt for partene i arbeidslivet | Gjennomsnittlig verdi | 3,3         | 3,3         | 0,0     |
|                                   | Vektet median         | 3,5         | 3,4         | -0,1    |
|                                   | Laveste verdi         | 0,1         | 0,0         |         |
|                                   | Høyeste verdi         | 5,0         | 6,2         |         |
|                                   | Utvalg                | 29          | 33***       |         |

\*n=16. Snittet presentert ekskluderer respondenter som har svart: Vet ikke/Ønsker ikke svare n=4, ekstremverdier n=0

\*\*n=22. Snittet presentert ekskluderer respondenter som har svart: Vet ikke/Ønsker ikke svare n=1, ekstremverdier n=0

\*\*\*n=38. Snittet presentert ekskluderer respondenter som har svart: Vet ikke/Ønsker ikke svare n=5, ekstremverdier n=0

# RESULTATER

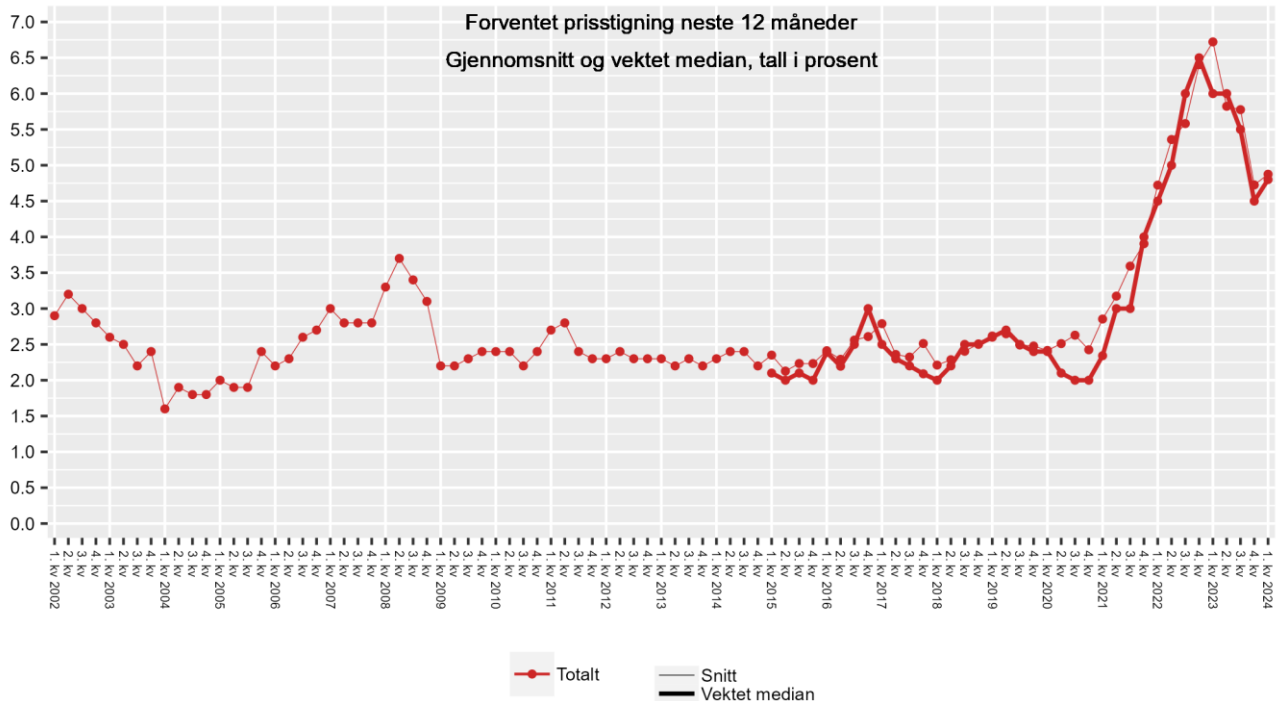
---

## NÆRINGSLEDERNE



## Spørsmål 19: NÆRINGSLEVERE

Hva tror du den generelle prisstigningen på varer og tjenester er om 12 måneder, målt ved 12-månedersveksten i konsumprisindeksen (KPI)?



|                                      |                       | 4. kv. 2023 | 1. kv. 2024 | Endring |
|--------------------------------------|-----------------------|-------------|-------------|---------|
| Bedrifter med færre enn 50 ansatte   | Gjennomsnittlig verdi | 4,7         | 4,8         | +0,1    |
|                                      | Vektet median         | 4,8         | 4,6         | -0,2    |
|                                      | Uvektet median        | 4,8         | 4,5         |         |
|                                      | Laveste verdi         | 0,0         | 0,5         |         |
|                                      | Høyeste verdi         | 12,0        | 14,0        |         |
|                                      | Utvalg                | 217         | 251*        |         |
| Bedrifter med 50 ansatte eller flere | Gjennomsnittlig verdi | 4,7         | 5,0         | +0,3    |
|                                      | Vektet median         | 4,5         | 5,0         | +0,5    |
|                                      | Uvektet median        | 4,5         | 5,0         |         |
|                                      | Laveste verdi         | 1,0         | 1,0         |         |
|                                      | Høyeste verdi         | 12,0        | 15,0        |         |
|                                      | Utvalg                | 222         | 264**       |         |
| Totalt                               | Gjennomsnittlig verdi | 4,7         | 4,9         | +0,2    |
|                                      | Vektet median         | 4,5         | 4,8         | +0,3    |
|                                      | Uvektet median        | 4,5         | 4,7         |         |
|                                      | Laveste verdi         | 0,0         | 0,5         |         |
|                                      | Høyeste verdi         | 12,0        | 14,0        |         |
|                                      | Utvalg                | 440         | 512***      |         |

\*n=306. Snittet presentert ekskluderer respondenter som har svart: Vet ikke/Ønsker ikke svare n=38, ekstremverdier n=16

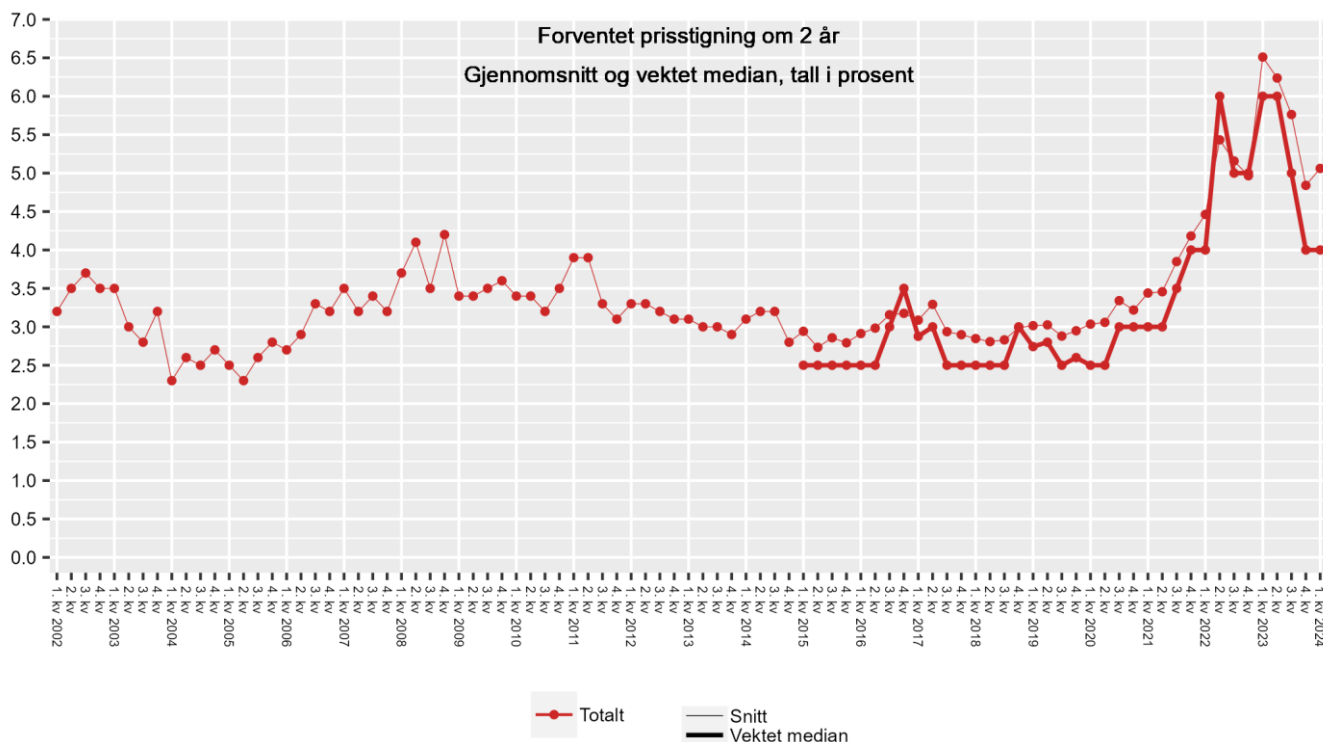
\*\*n=305. Snittet presentert ekskluderer respondenter som har svart: Vet ikke/Ønsker ikke svare n=30, ekstremverdier n=11

\*\*\*n=611. Snittet presentert ekskluderer respondenter som har svart: Vet ikke/Ønsker ikke svare n=69, ekstremverdier n=30

## Spørsmål 20: NÆRINGSLEDERE

Hva tror du den generelle prisstigningen på varer og tjenester er om 2 år, målt ved 12-månedersveksten i konsumprisindeksen (KPI)?

(Spørsmålet ble marginalt endret fra og med 1. kvartal 2015 – se teknisk kommentar)<sup>3</sup>



|                                      |                       | 4. kv. 2023 | 1. kv. 2024 | Endring |
|--------------------------------------|-----------------------|-------------|-------------|---------|
| Bedrifter med færre enn 50 ansatte   | Gjennomsnittlig verdi | 4,9         | 5,1         | +0,2    |
|                                      | Vektet median         | 4,0         | 4,0         | 0,0     |
|                                      | Uvektet median        | 4,0         | 4,0         |         |
|                                      | Laveste verdi         | 0,0         | 1,0         |         |
|                                      | Høyeste verdi         | 12,0        | 14,0        |         |
|                                      | Utvalg                | 211         | 253*        |         |
| Bedrifter med 50 ansatte eller flere | Gjennomsnittlig verdi | 4,8         | 5,0         | +0,2    |
|                                      | Vektet median         | 4,0         | 4,2         | +0,2    |
|                                      | Uvektet median        | 4,0         | 4,0         |         |
|                                      | Laveste verdi         | -3,0        | 0,0         |         |
|                                      | Høyeste verdi         | 14,0        | 14,0        |         |
|                                      | Utvalg                | 208         | 238**       |         |
| Totalt                               | Gjennomsnittlig verdi | 4,8         | 5,1         | +0,3    |
|                                      | Vektet median         | 4,0         | 4,0         | 0,0     |
|                                      | Uvektet median        | 4,0         | 4,0         |         |
|                                      | Laveste verdi         | -3,0        | 0,0         |         |
|                                      | Høyeste verdi         | 14,0        | 14,0        |         |
|                                      | Utvalg                | 420         | 490***      |         |

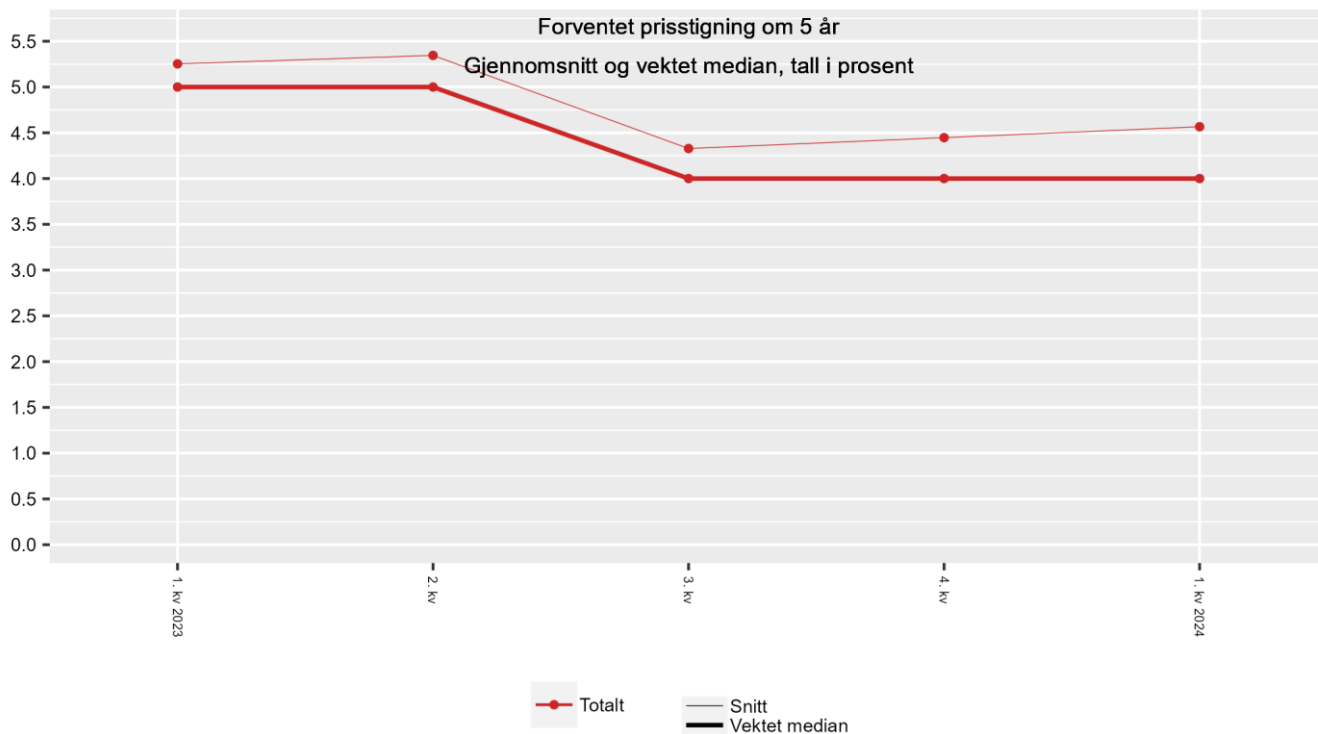
\*n=306. Snittet presentert ekskluderer respondenter som har svart: Vet ikke/Ønsker ikke svare n=35, ekstremverdier n=18

\*\*n=305. Snittet presentert ekskluderer respondenter som har svart: Vet ikke/Ønsker ikke svare n=38, ekstremverdier n=30

\*\*\*n=611. Snittet presentert ekskluderer respondenter som har svart: Vet ikke/Ønsker ikke svare n=73, ekstremverdier n=47

## Spørsmål 21: NÆRINGSLEDERE

Hva tror du den generelle prisstigningen på varer og tjenester er om 5 år, målt ved 12-månedersveksten i konsumprisindeksen (KPI)? (Spørsmålet er nytt i 1. kvartal 2023)



|                                      |                       | 4. kv. 2023 | 1. kv. 2024 | Endring |
|--------------------------------------|-----------------------|-------------|-------------|---------|
| Bedrifter med færre enn 50 ansatte   | Gjennomsnittlig verdi | 4,4         | 4,6         | +0,2    |
|                                      | Vektet median         | 4,0         | 4,0         | 0,0     |
|                                      | Laveste verdi         | 0,0         | 2,0         |         |
|                                      | Høyeste verdi         | 13,0        | 13,0        |         |
|                                      | Utvalg                | 188         | 204*        |         |
| Bedrifter med 50 ansatte eller flere | Gjennomsnittlig verdi | 4,5         | 4,5         | 0,0     |
|                                      | Vektet median         | 4,0         | 4,0         | 0,0     |
|                                      | Laveste verdi         | 0,0         | 0,0         |         |
|                                      | Høyeste verdi         | 14,0        | 14,0        |         |
|                                      | Utvalg                | 176         | 200**       |         |
| Totalt                               | Gjennomsnittlig verdi | 4,4         | 4,6         | +0,2    |
|                                      | Vektet median         | 4,0         | 4,0         | 0,0     |
|                                      | Laveste verdi         | 0,0         | 0,0         |         |
|                                      | Høyeste verdi         | 14,0        | 14,0        |         |
|                                      | Utvalg                | 364         | 405***      |         |

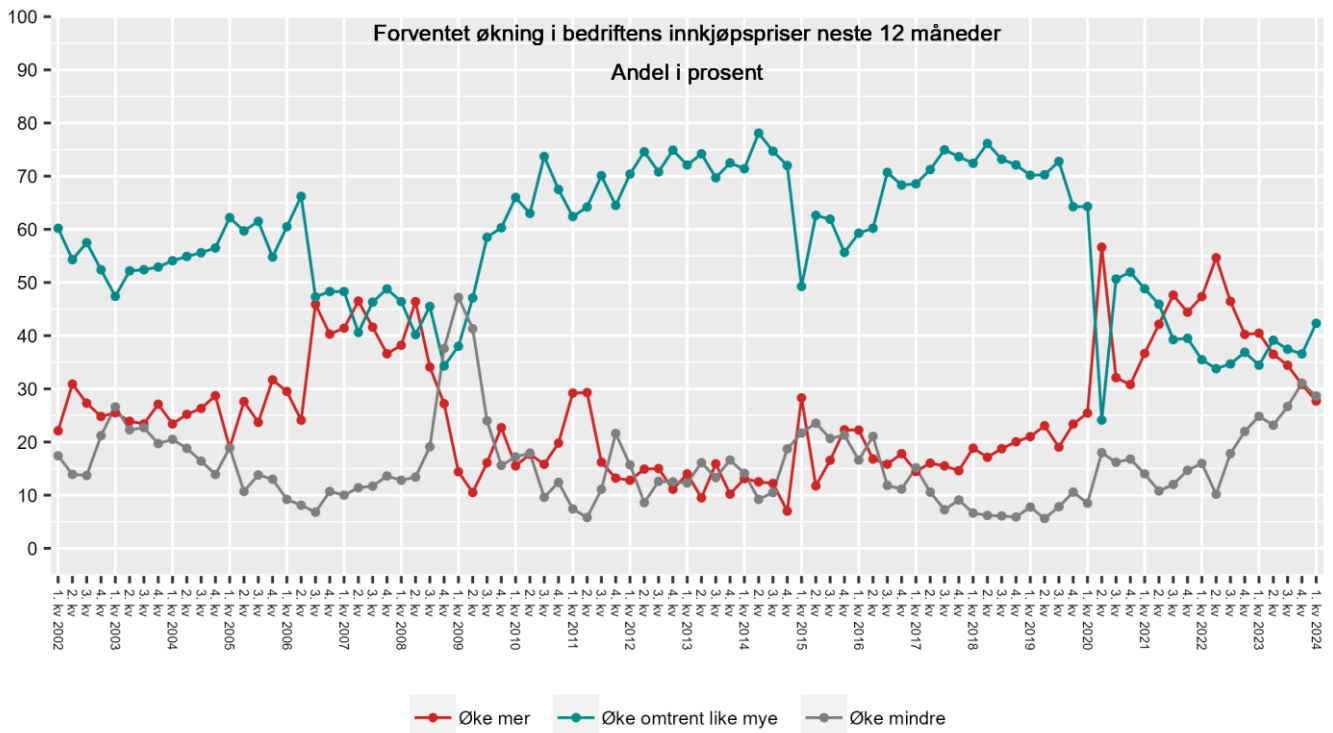
\*n=306. Snittet presentert ekskluderer respondenter som har svart: Vet ikke/Ønsker ikke svare n=51, ekstremverdier n=50

\*\*n=305. Snittet presentert ekskluderer respondenter som har svart: Vet ikke/Ønsker ikke svare n=50, ekstremverdier n=55

\*\*\*n=611. Snittet presentert ekskluderer respondenter som har svart: Vet ikke/Ønsker ikke svare n=101, ekstremverdier n=105

## Spørsmål 22: NÆRINGSLEDERE

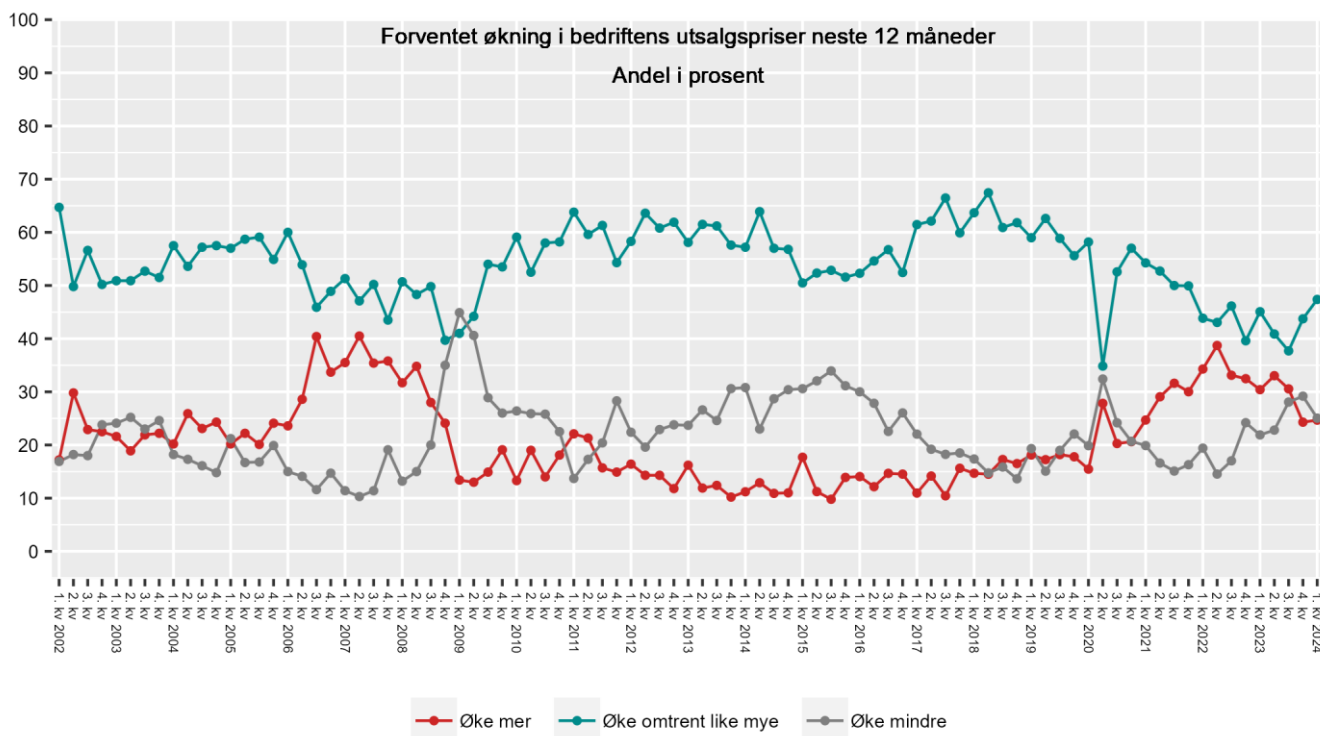
Forventer du at bedriftens innkjøpspriser vil øke mer, omtrent like mye eller øke mindre de neste 12 månedene som i den siste 12-månedersperioden?



|                                      |                      | 4. kv. 2023 | 1. kv. 2024 | Endring |
|--------------------------------------|----------------------|-------------|-------------|---------|
| Bedrifter med færre enn 50 ansatte   | Øke mer              | 33,0        | 27,1        | -5,9    |
|                                      | Øke omtrent like mye | 40,3        | 46,3        | +6,0    |
|                                      | Øke mindre           | 25,2        | 24,4        | -0,8    |
|                                      | Utvalg               | 267         | 306         |         |
| Bedrifter med 50 ansatte eller flere | Øke mer              | 28,7        | 28,3        | -0,4    |
|                                      | Øke omtrent like mye | 32,8        | 38,3        | +5,5    |
|                                      | Øke mindre           | 36,9        | 32,9        | -4,0    |
|                                      | Utvalg               | 267         | 305         |         |
| Totalt                               | Øke mer              | 30,8        | 27,7        | -3,1    |
|                                      | Øke omtrent like mye | 36,6        | 42,3        | +5,7    |
|                                      | Øke mindre           | 31,1        | 28,6        | -2,5    |
|                                      | Utvalg               | 534         | 611         |         |

## Spørsmål 23: NÆRINGSLIVSLEDERE

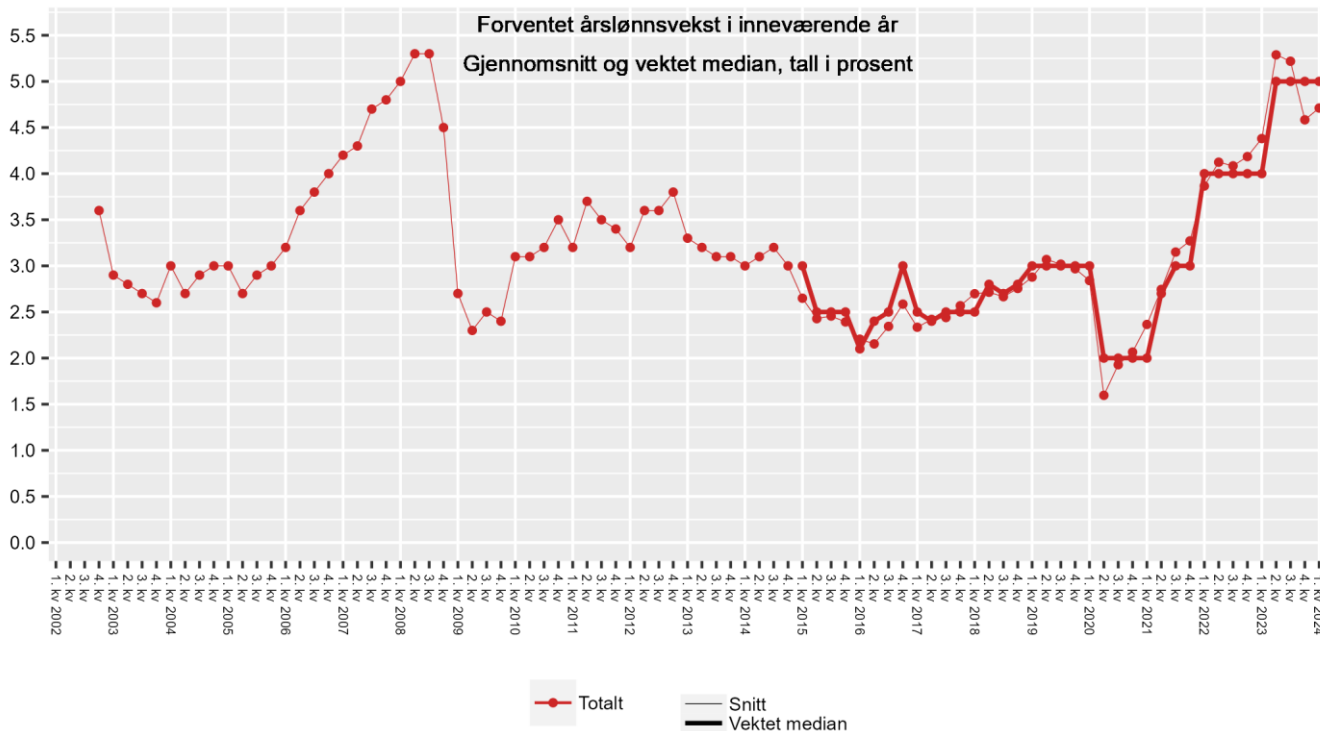
Forventer du at bedriftens utsalgspriser vil øke mer, omtrent like mye eller øke mindre de neste 12 månedene som i den siste 12-månedersperioden?



|                                      |                      | 4. kv. 2023 | 1. kv. 2024 | Endring |
|--------------------------------------|----------------------|-------------|-------------|---------|
| Bedrifter med færre enn 50 ansatte   | Øke mer              | 24,7        | 23,2        | -1,5    |
|                                      | Øke omtrent like mye | 45,8        | 49,0        | +3,2    |
|                                      | Øke mindre           | 25,8        | 23,8        | -2,0    |
|                                      | Utvalg               | 267         | 306         |         |
| Bedrifter med 50 ansatte eller flere | Øke mer              | 23,9        | 26,2        | +2,3    |
|                                      | Øke omtrent like mye | 41,6        | 45,8        | +4,2    |
|                                      | Øke mindre           | 32,6        | 26,3        | -6,3    |
|                                      | Utvalg               | 267         | 305         |         |
| Totalt                               | Øke mer              | 24,3        | 24,7        | +0,4    |
|                                      | Øke omtrent like mye | 43,7        | 47,4        | +3,7    |
|                                      | Øke mindre           | 29,2        | 25,1        | -4,1    |
|                                      | Utvalg               | 534         | 611         |         |

## Spørsmål 24: NÆRINGSLEDERE

Hva forventer du at årslønnsveksten i din bedrift vil bli i inneværende år?



|                                      |                       | 4. kv. 2023 | 1. kv. 2024 | Endring |
|--------------------------------------|-----------------------|-------------|-------------|---------|
| Bedrifter med færre enn 50 ansatte   | Gjennomsnittlig verdi | 4,5         | 4,6         | +0,1    |
|                                      | Vektet median         | 5,0         | 5,0         | 0,0     |
|                                      | Uvektet median        | 5,0         | 5,0         |         |
|                                      | Laveste verdi         | 0,0         | 0,0         |         |
|                                      | Høyeste verdi         | 15,0        | 15,0        |         |
|                                      | Utvalg                | 233         | 261*        |         |
| Bedrifter med 50 ansatte eller flere | Gjennomsnittlig verdi | 4,7         | 4,8         | +0,1    |
|                                      | Vektet median         | 5,0         | 5,0         | 0,0     |
|                                      | Uvektet median        | 5,0         | 5,0         |         |
|                                      | Laveste verdi         | 0,0         | 0,0         |         |
|                                      | Høyeste verdi         | 15,0        | 15,0        |         |
|                                      | Utvalg                | 223         | 262**       |         |
| Totalt                               | Gjennomsnittlig verdi | 4,6         | 4,7         | +0,1    |
|                                      | Vektet median         | 5,0         | 5,0         | 0,0     |
|                                      | Uvektet median        | 5,0         | 5,0         |         |
|                                      | Laveste verdi         | 0,0         | 0,0         |         |
|                                      | Høyeste verdi         | 15,0        | 15,0        |         |
|                                      | Utvalg                | 456         | 523***      |         |

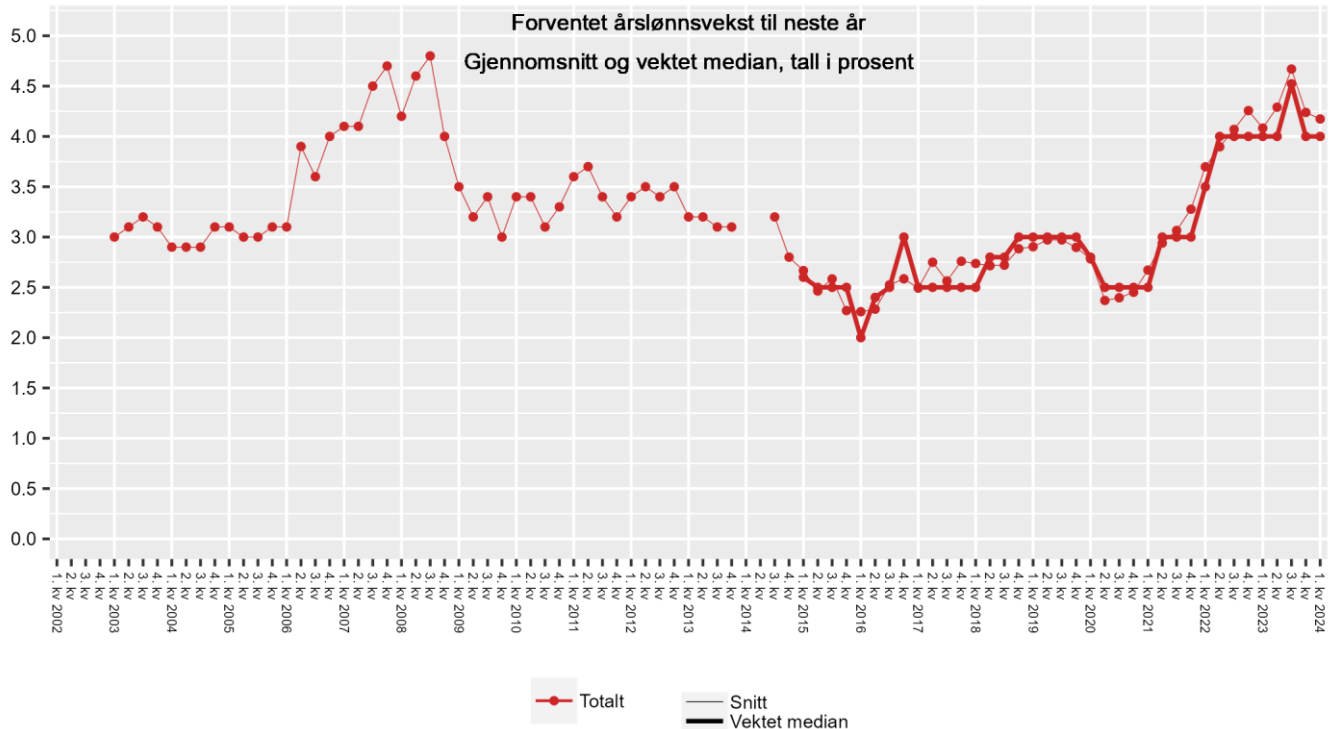
\*n=306. Snittet presentert ekskluderer respondenter som har svart: Vet ikke/Ønsker ikke svare n=33, ekstremverdier n=11

\*\*n=305. Snittet presentert ekskluderer respondenter som har svart: Vet ikke/Ønsker ikke svare n=34, ekstremverdier n=10

\*\*\*n=611. Snittet presentert ekskluderer respondenter som har svart: Vet ikke/Ønsker ikke svare n=67, ekstremverdier n=21

## Spørsmål 25: NÆRINGSLIVSLEDERE

Hva forventer du at årslønnsveksten i din bedrift vil bli neste år?



|                                      |                       | 4. kv. 2023 | 1. kv. 2024 | Endring |
|--------------------------------------|-----------------------|-------------|-------------|---------|
| Bedrifter med færre enn 50 ansatte   | Gjennomsnittlig verdi | 4,2         | 4,1         | -0,1    |
|                                      | Vektet median         | 4,0         | 4,0         | 0,0     |
|                                      | Uvektet median        | 4,0         | 4,0         |         |
|                                      | Laveste verdi         | 0,0         | 0,0         |         |
|                                      | Høyeste verdi         | 11,0        | 12,0        |         |
|                                      | Utvalg                | 231         | 259*        |         |
| Bedrifter med 50 ansatte eller flere | Gjennomsnittlig verdi | 4,2         | 4,3         | +0,1    |
|                                      | Vektet median         | 4,0         | 4,0         | 0,0     |
|                                      | Uvektet median        | 4,0         | 4,0         |         |
|                                      | Laveste verdi         | 0,0         | -5,0        |         |
|                                      | Høyeste verdi         | 12,0        | 13,0        |         |
|                                      | Utvalg                | 220         | 263**       |         |
| Totalt                               | Gjennomsnittlig verdi | 4,2         | 4,2         | 0,0     |
|                                      | Vektet median         | 4,0         | 4,0         | 0,0     |
|                                      | Uvektet median        | 4,0         | 4,0         |         |
|                                      | Laveste verdi         | 0,0         | -5,0        |         |
|                                      | Høyeste verdi         | 12,0        | 13,0        |         |
|                                      | Utvalg                | 451         | 522***      |         |

\*n=306. Snittet presentert ekskluderer respondenter som har svart: Vet ikke/Ønsker ikke svare n=38, ekstremverdier n=9

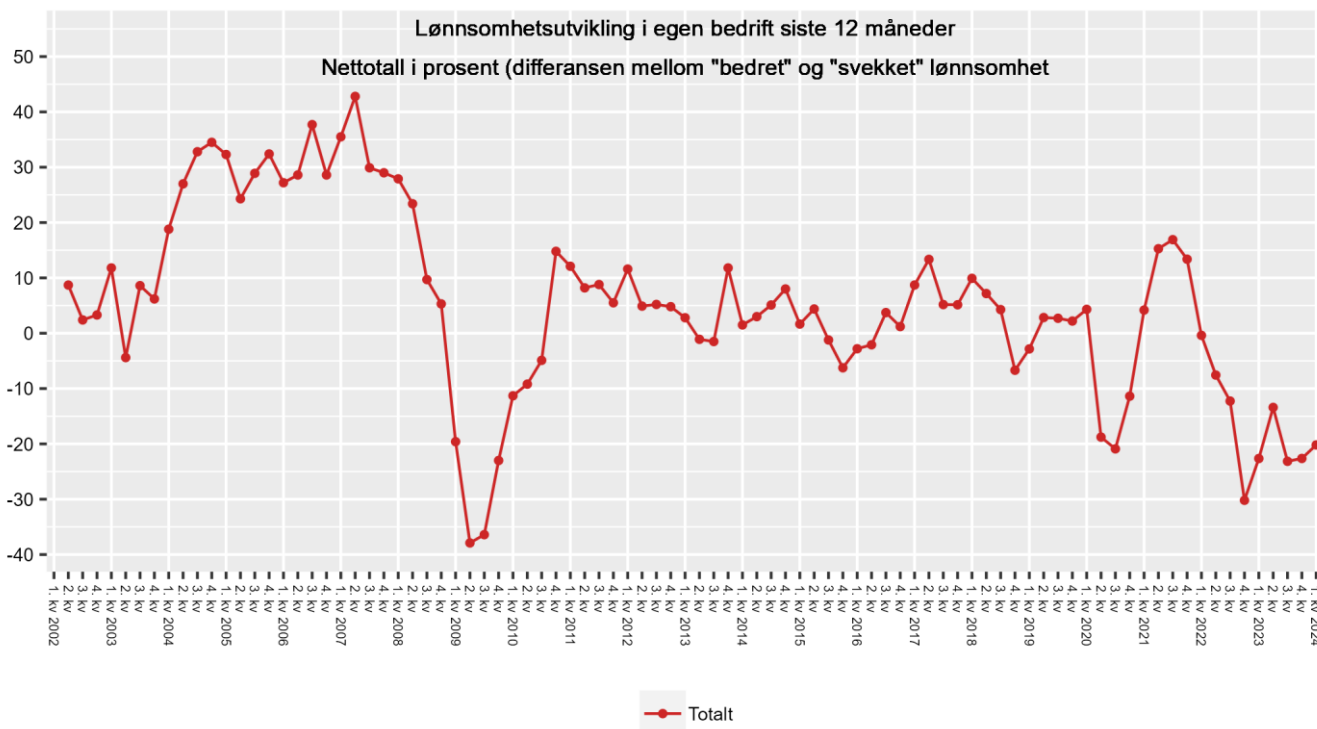
\*\*n=305. Snittet presentert ekskluderer respondenter som har svart: Vet ikke/Ønsker ikke svare n=33, ekstremverdier n=9

\*\*\*n=611. Snittet presentert ekskluderer respondenter som har svart: Vet ikke/Ønsker ikke svare n=71, ekstremverdier n=18

## Spørsmål 26: NÆRINGSLEDERE

Har lønnsomheten i din bedrift, målt ved driftsmargin (EBITDA), blitt bedre, vært uendret eller blitt svekket de siste 12 månedene?

(Spørsmålet ble marginalt endret fra og med 1. kvartal 2015 – se teknisk kommentar)<sup>4</sup>



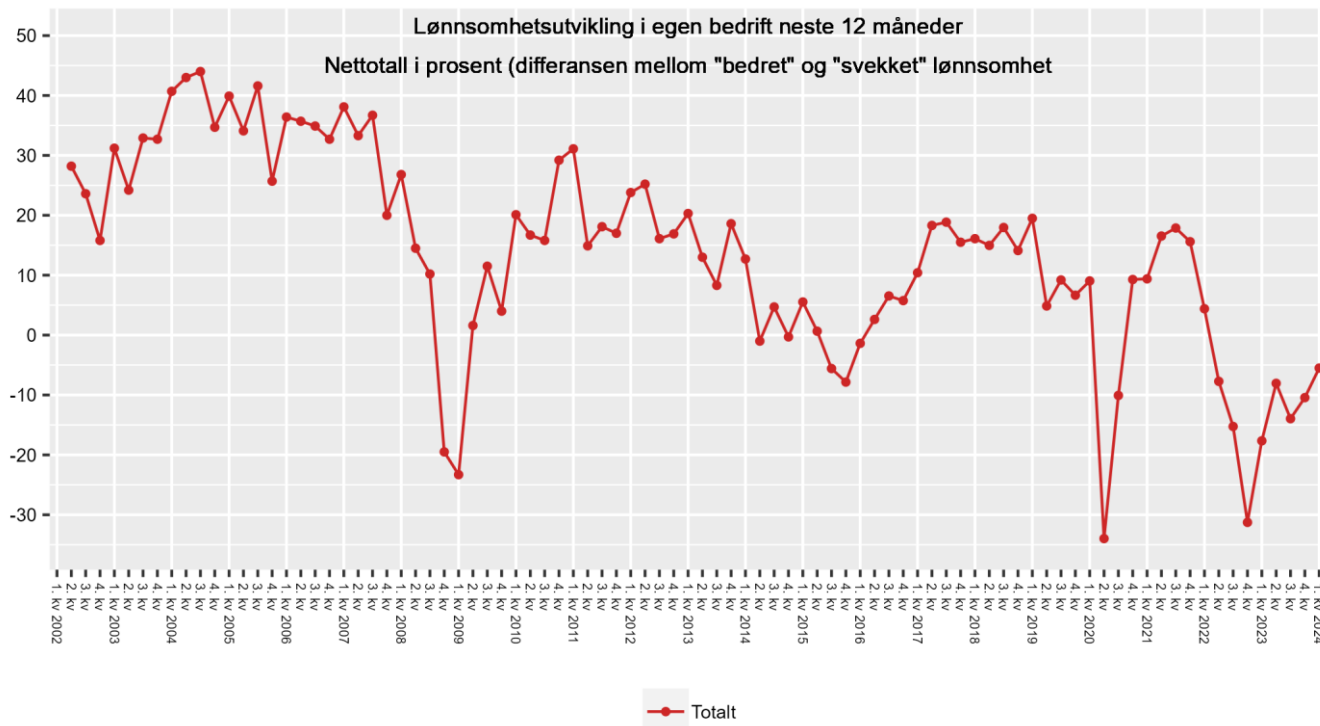
|                                      |                               | 4. kv. 2023 | 1. kv. 2024 | Endring |
|--------------------------------------|-------------------------------|-------------|-------------|---------|
| Bedrifter med færre enn 50 ansatte   | Bedret lønnsomhet             | 18,2        | 21,7        | +3,5    |
|                                      | Uendret lønnsomhet            | 26,5        | 26,9        | +0,4    |
|                                      | Svekket lønnsomhet            | 51,1        | 46,0        | -5,1    |
|                                      | Netttotal (lønnsomhetsindeks) | -32,9       | -24,3       | +8,5    |
|                                      | Utvalg                        | 267         | 306         |         |
| Bedrifter med 50 ansatte eller flere | Bedret lønnsomhet             | 29,4        | 26,9        | -2,5    |
|                                      | Uendret lønnsomhet            | 25,7        | 26,7        | +1,0    |
|                                      | Svekket lønnsomhet            | 41,7        | 42,9        | +1,2    |
|                                      | Netttotal (lønnsomhetsindeks) | -12,4       | -16,0       | -3,6    |
|                                      | Utvalg                        | 267         | 305         |         |
| Totalt                               | Bedret lønnsomhet             | 23,8        | 24,3        | +0,5    |
|                                      | Uendret lønnsomhet            | 26,1        | 26,8        | +0,7    |
|                                      | Svekket lønnsomhet            | 46,4        | 44,5        | -1,9    |
|                                      | Netttotal (lønnsomhetsindeks) | -22,6       | -20,2       | +2,4    |
|                                      | Utvalg                        | 534         | 611         |         |



## Spørsmål 27: NÆRINGSLEDERE

Tror du lønnsomheten i din bedrift, målt ved driftsmargin (EBITDA), vil bli bedre, holde seg uendret eller vil bli svekket de neste 12 månedene?

(Spørsmålet ble marginalt endret fra og med 1. kvartal 2015 – se teknisk kommentar)<sup>5</sup>

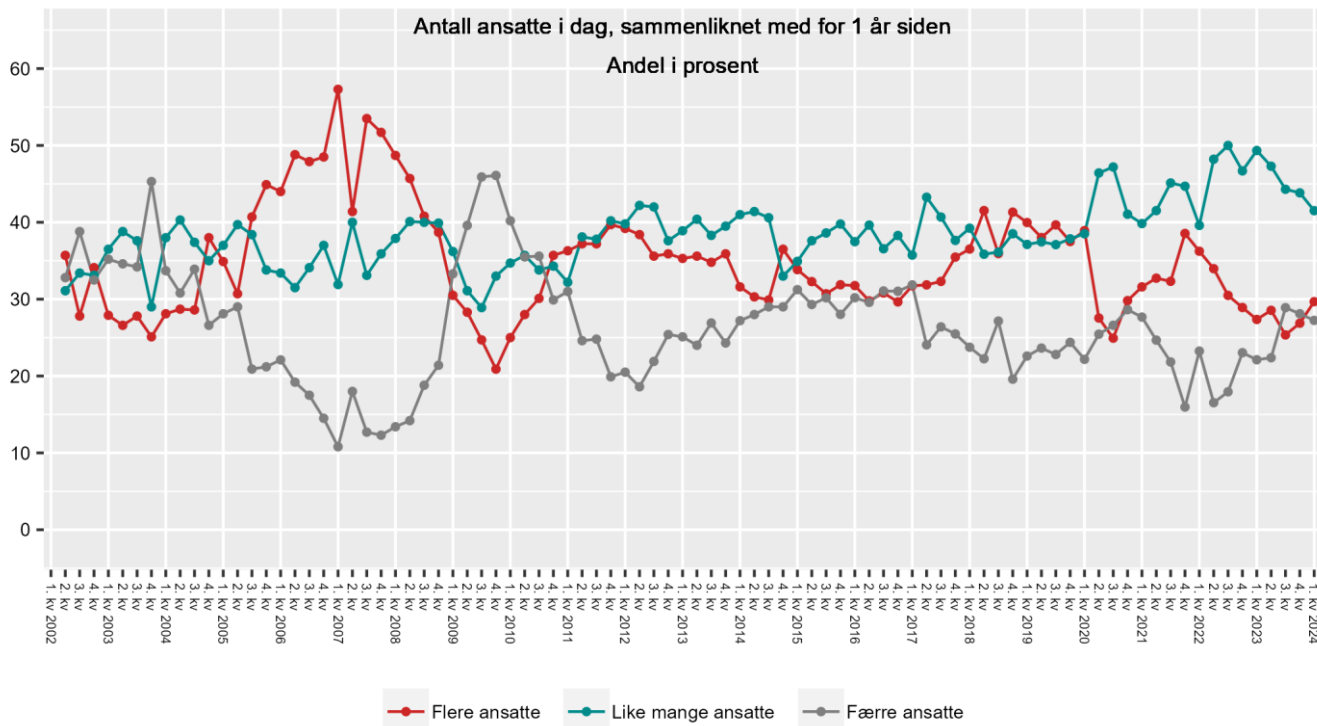


|                                      |                               | 4. kv. 2023 | 1. kv. 2024 | Endring |
|--------------------------------------|-------------------------------|-------------|-------------|---------|
| Bedrifter med færre enn 50 ansatte   | Bedret lønnsomhet             | 20,2        | 23,5        | +3,3    |
|                                      | Uendret lønnsomhet            | 43,3        | 38,8        | -4,5    |
|                                      | Svekket lønnsomhet            | 34,2        | 32,8        | -1,4    |
|                                      | Netttotal (lønnsomhetsindeks) | -13,9       | -9,3        | +4,5    |
|                                      | Utvalg                        | 267         | 306         |         |
| Bedrifter med 50 ansatte eller flere | Bedret lønnsomhet             | 26,7        | 27,7        | +1,0    |
|                                      | Uendret lønnsomhet            | 37,0        | 39,2        | +2,2    |
|                                      | Svekket lønnsomhet            | 33,7        | 29,4        | -4,3    |
|                                      | Netttotal (lønnsomhetsindeks) | -6,9        | -1,7        | +5,3    |
|                                      | Utvalg                        | 267         | 305         |         |
| Totalt                               | Bedret lønnsomhet             | 23,5        | 25,6        | +2,1    |
|                                      | Uendret lønnsomhet            | 40,2        | 39,0        | -1,2    |
|                                      | Svekket lønnsomhet            | 33,9        | 31,1        | -2,8    |
|                                      | Netttotal (lønnsomhetsindeks) | -10,4       | -5,5        | +4,9    |
|                                      | Utvalg                        | 534         | 611         |         |

## Spørsmål 28: NÆRINGSLEDERE

Sammenlignet med 12 måneder tidligere, har bedriften i dag flere ansatte, like mange ansatte eller færre ansatte?

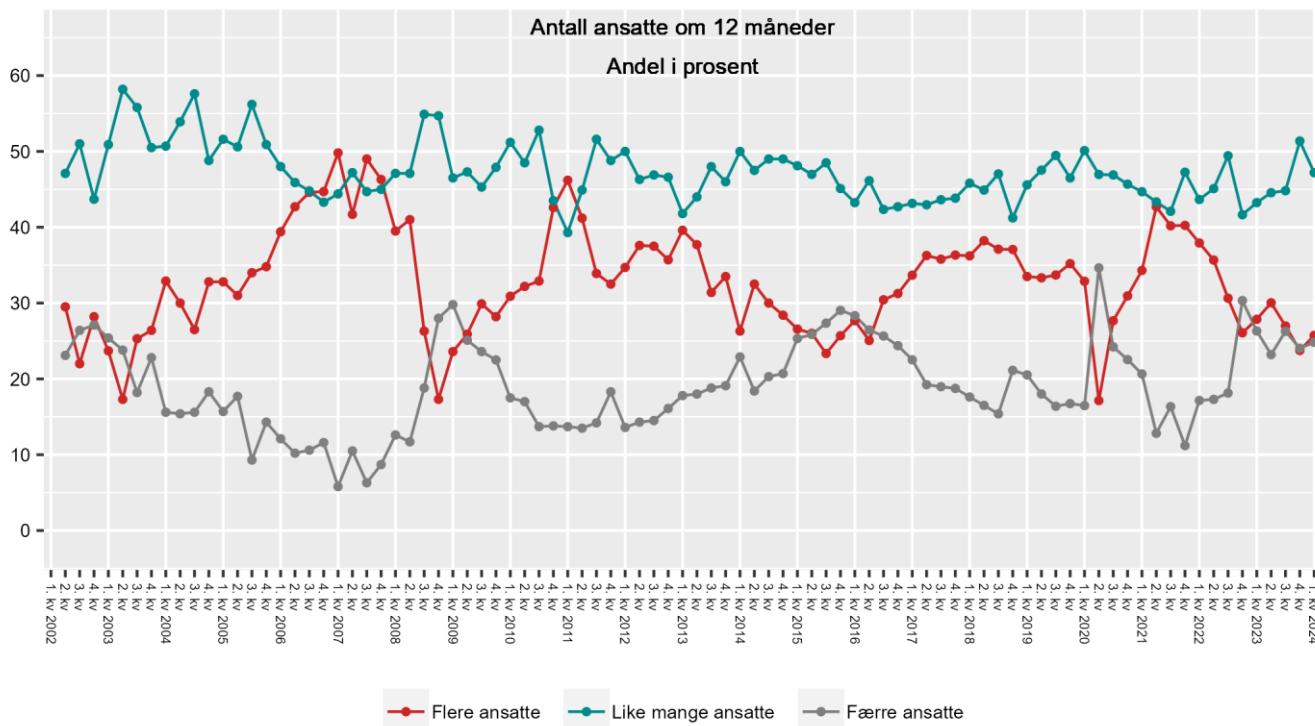
(Spørsmålet ble marginalt endret fra og med 1. kvartal 2015 – se teknisk kommentar)<sup>6</sup>



|                                      |   | 4. kv. 2023 | 1. kv. 2024 | Endring |
|--------------------------------------|---|-------------|-------------|---------|
| Bedrifter med færre enn 50 ansatte   | Flere ansatte                             | 23,8        | 27,6        | +3,8    |
|                                      | Like mange ansatte                        | 47,1        | 46,3        | -0,8    |
|                                      | Færre ansatte                             | 28,2        | 24,4        | -3,8    |
|                                      | Netttotal (flere ansatte - færre ansatte) | -4,4        | +3,2        | +7,6    |
|                                      | Utvalg                                    | 267         | 306         |         |
| Bedrifter med 50 ansatte eller flere | Flere ansatte                             | 29,9        | 31,8        | +1,9    |
|                                      | Like mange ansatte                        | 40,6        | 36,8        | -3,8    |
|                                      | Færre ansatte                             | 28,0        | 30,1        | +2,1    |
|                                      | Netttotal (flere ansatte - færre ansatte) | 1,9         | +1,7        | -0,2    |
|                                      | Utvalg                                    | 267         | 305         |         |
| Totalt                               | Flere ansatte                             | 26,9        | 29,7        | +2,8    |
|                                      | Like mange ansatte                        | 43,8        | 41,5        | -2,3    |
|                                      | Færre ansatte                             | 28,1        | 27,2        | -0,9    |
|                                      | Netttotal (flere ansatte - færre ansatte) | -1,2        | +2,5        | +3,6    |
|                                      | Utvalg                                    | 534         | 611         |         |

## Spørsmål 29: NÆRINGSLEDERE

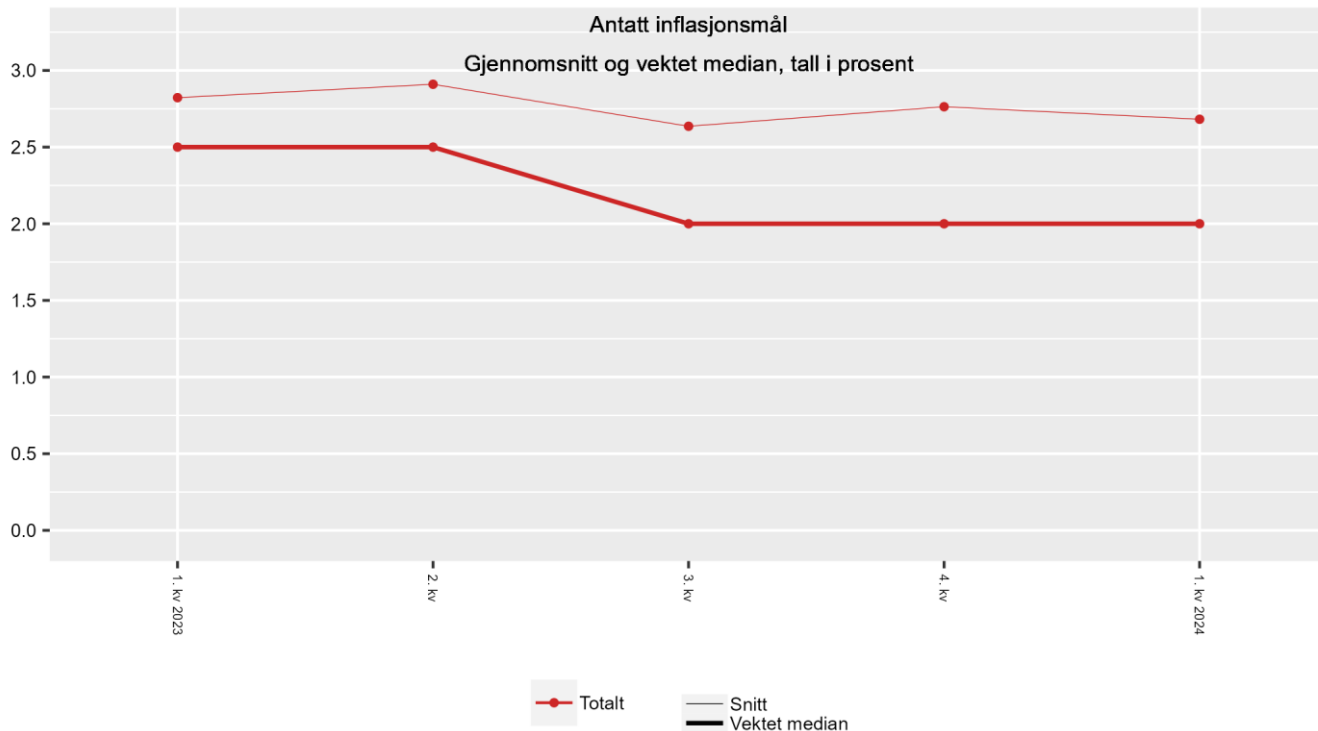
Tror du bedriften om 12 måneder vil ha flere ansatte enn i dag, like mange eller færre ansatte?



|                                      |   | 4. kv. 2023 | 1. kv. 2024 | Endring |
|--------------------------------------|---|-------------|-------------|---------|
| Bedrifter med færre enn 50 ansatte   | Flere ansatte                             | 23,1        | 23,8        | +0,7    |
|                                      | Like mange ansatte                        | 52,8        | 52,6        | -0,2    |
|                                      | Færre ansatte                             | 23,6        | 21,0        | -2,6    |
|                                      | Netttotal (flere ansatte - færre ansatte) | -0,6        | +2,8        | +3,4    |
|                                      | Utvalg                                    | 267         | 306         |         |
| Bedrifter med 50 ansatte eller flere | Flere ansatte                             | 24,4        | 27,6        | +3,2    |
|                                      | Like mange ansatte                        | 49,9        | 41,7        | -8,2    |
|                                      | Færre ansatte                             | 24,4        | 28,6        | +4,2    |
|                                      | Netttotal (flere ansatte - færre ansatte) | -0,0        | -1,0        | -1,0    |
|                                      | Utvalg                                    | 267         | 305         |         |
| Totalt                               | Flere ansatte                             | 23,8        | 25,7        | +1,9    |
|                                      | Like mange ansatte                        | 51,4        | 47,2        | -4,2    |
|                                      | Færre ansatte                             | 24,0        | 24,8        | +0,8    |
|                                      | Netttotal (flere ansatte - færre ansatte) | -0,3        | +0,9        | +1,2    |
|                                      | Utvalg                                    | 534         | 611         |         |

## Spørsmål 30: NÆRINGSLIVSLEDERE

Vet du hva inflasjonsmålet til Norges Bank er? (Spørsmålet er nytt i 1. kvartal 2023)



|                                      |                       | 4. kv. 2023 | 1. kv. 2024 | Endring |
|--------------------------------------|-----------------------|-------------|-------------|---------|
| Bedrifter med færre enn 50 ansatte   | Gjennomsnittlig verdi | 3,0         | 2,7         | -0,3    |
|                                      | Vektet median         | 2,5         | 2,0         | -0,5    |
|                                      | Laveste verdi         | 0,0         | 1,0         |         |
|                                      | Høyeste verdi         | 12,0        | 8,0         |         |
|                                      | Utvalg                | 161         | 177*        |         |
| Bedrifter med 50 ansatte eller flere | Gjennomsnittlig verdi | 2,6         | 2,6         | 0,0     |
|                                      | Vektet median         | 2,0         | 2,0         | 0,0     |
|                                      | Laveste verdi         | 0,0         | 1,0         |         |
|                                      | Høyeste verdi         | 12,0        | 11,0        |         |
|                                      | Utvalg                | 169         | 203**       |         |
| Totalt                               | Gjennomsnittlig verdi | 2,8         | 2,7         | -0,1    |
|                                      | Vektet median         | 2,0         | 2,0         | 0,0     |
|                                      | Laveste verdi         | 0,0         | 1,0         |         |
|                                      | Høyeste verdi         | 12,0        | 11,0        |         |
|                                      | Utvalg                | 329         | 380***      |         |

\*n=306. Snittet presentert ekskluderer respondenter som har svart: Vet ikke/Ønsker ikke svare n=127, ekstremverdier n=1

\*\*n=305. Snittet presentert ekskluderer respondenter som har svart: Vet ikke/Ønsker ikke svare n=95, ekstremverdier n=8

\*\*\*n=611. Snittet presentert ekskluderer respondenter som har svart: Vet ikke/Ønsker ikke svare n=222, ekstremverdier n=9

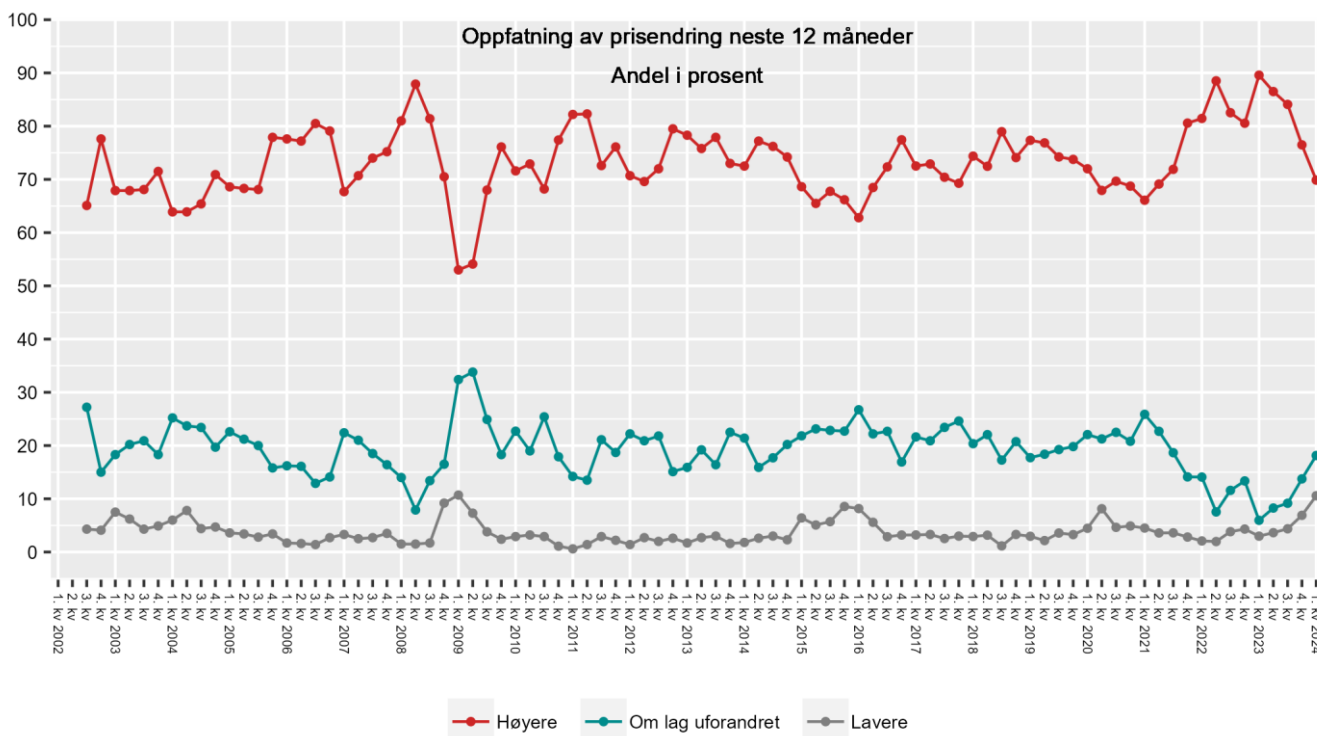
# RESULTATER

---

## HUSHOLDNINGENE

## Spørsmål 31: HUSHOLDNINGENE

Tror du at prisene på varer og tjenester, målt ved konsumprisindeksen (KPI), i løpet av de neste 12 månedene vil være høyere, uendret eller lavere enn i dag?  
 (Spørsmålet ble marginalt endret fra og med 1. kvartal 2015 – se teknisk kommentar)<sup>10</sup>

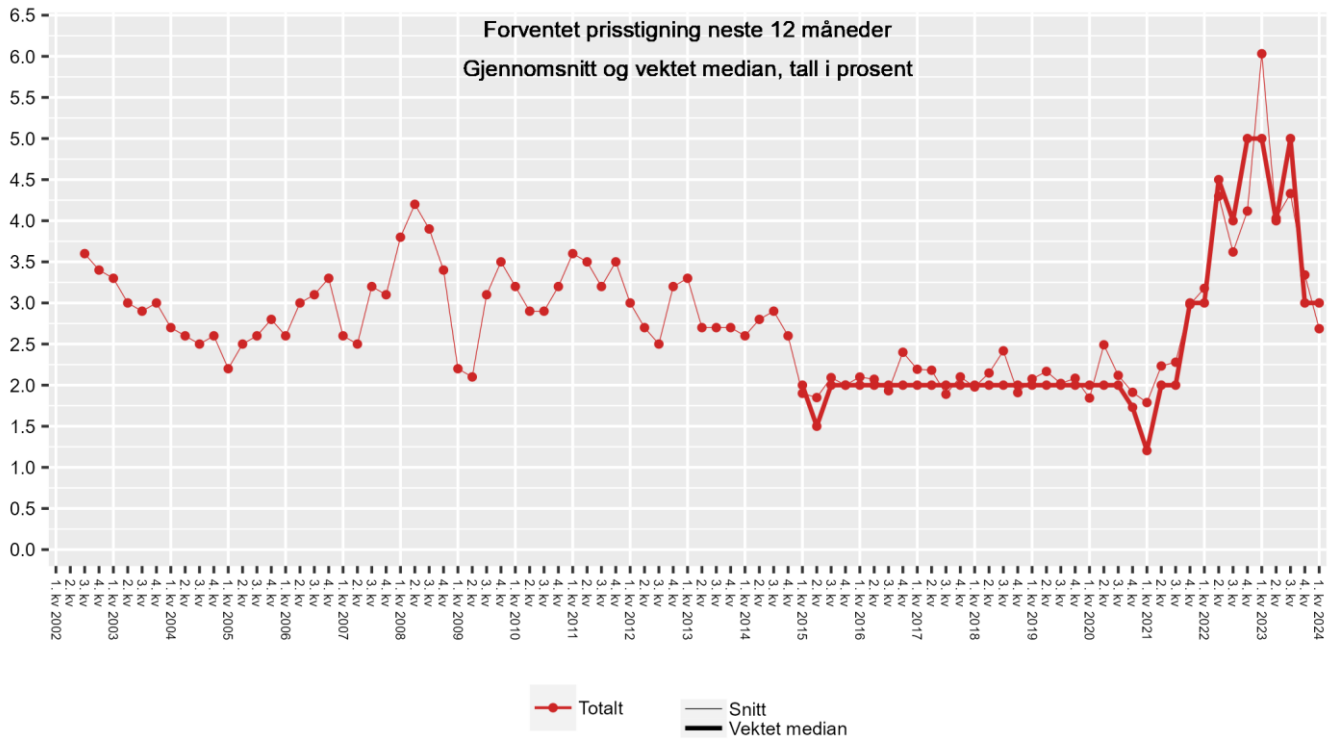


|                |                   | 4. kv. 2023 | 1. kv. 2024 | Endring |
|----------------|-------------------|-------------|-------------|---------|
| Husholdningene | Høyere            | 76,5        | 69,9        | -6,6    |
|                | Om lag uforandret | 13,7        | 18,1        | +4,4    |
|                | Lavere            | 6,9         | 10,6        | +3,7    |
|                | Utvalg            | 1002        | 1004        |         |

## Spørsmål 32: HUSHOLDNINGENE

Omtrent hvor mye høyere/lavere, målt i prosent?

(Spørsmålet ble marginalt endret fra og med 1. kvartal 2015 – se teknisk kommentar)<sup>11</sup>



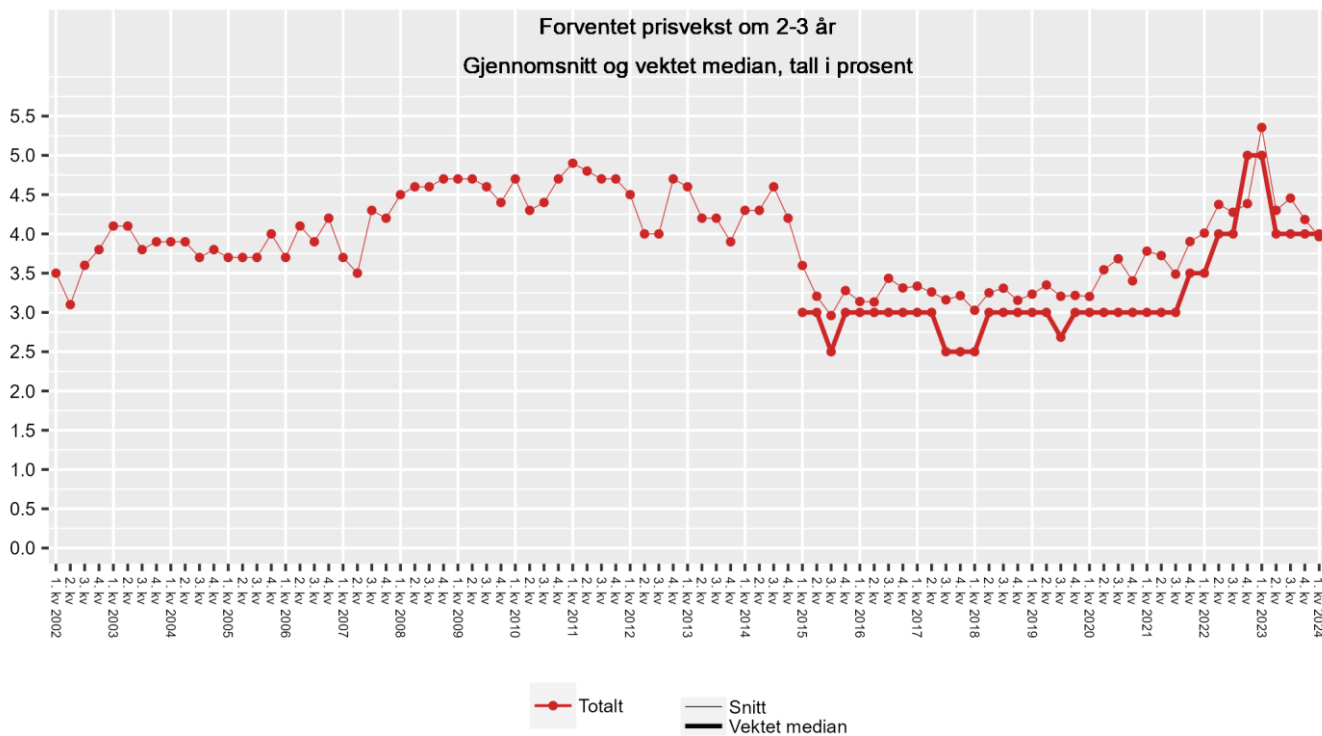
|                | 4. kv. 2023           | 1. kv. 2024 | Endring |      |
|----------------|-----------------------|-------------|---------|------|
| Husholdningene | Gjennomsnittlig verdi | 3,3         | 2,7     | -0,6 |
|                | Vektet median         | 3,0         | 3,0     | 0,0  |
|                | Uvektet median        | 3,0         | 3,0     |      |
|                | Laveste verdi         | -7,0        | -7,0    |      |
|                | Høyeste verdi         | 12,0        | 12,0    |      |
|                | Utvalg                | 784         | 819*    |      |

\*n=1004. Snittet presentert ekskluderer respondenter som har svart: Vet ikke/Ønsker ikke svare n=154, ekstremverdier n=31

### Spørsmål 33: HUSHOLDNINGENE

Hvor mye tror du prisene på varer og tjenester, målt ved konsumprisindeksen (KPI), vil stige per år om 2-3 år, målt i prosent?

(Spørsmålet ble marginalt endret fra og med 1. kvartal 2015 – se teknisk kommentar)<sup>13</sup>



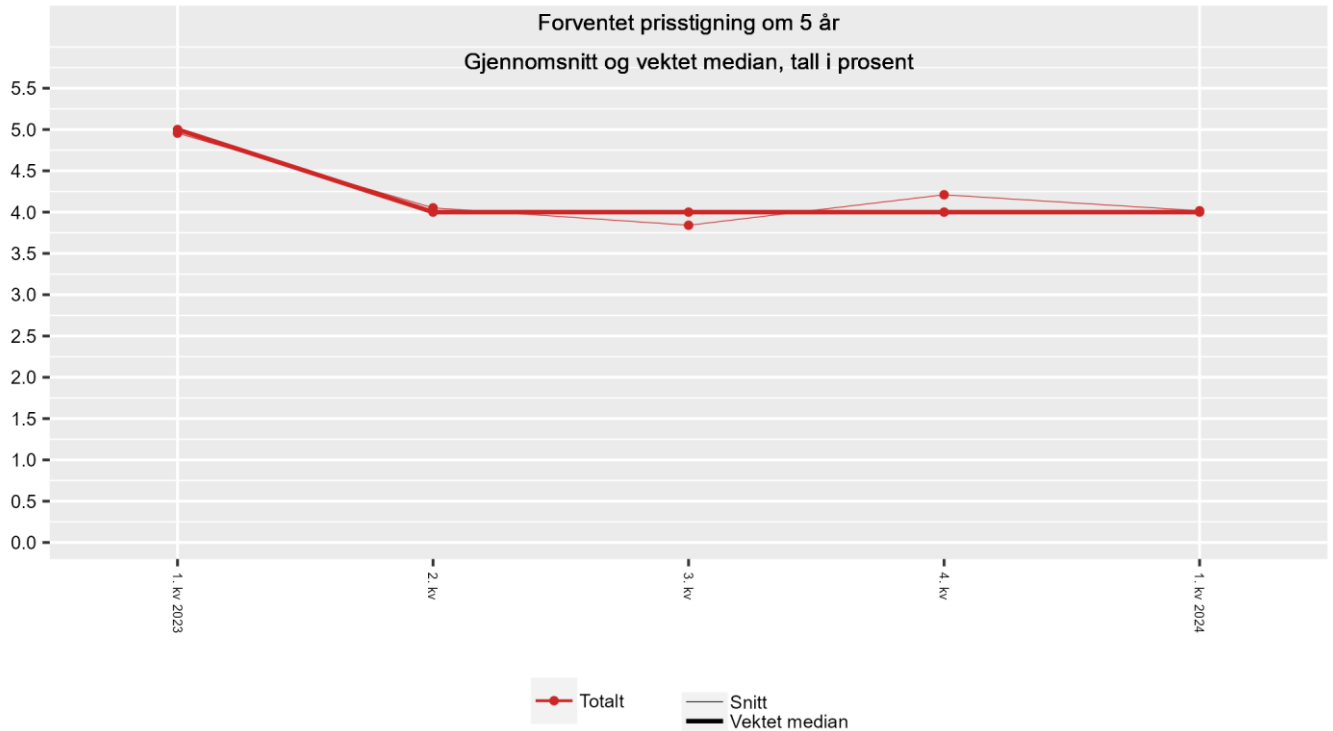
|                |                       | 4. kv. 2023 | 1. kv. 2024 | Endring |
|----------------|-----------------------|-------------|-------------|---------|
| Husholdningene | Gjennomsnittlig verdi | 4,2         | 4,0         | -0,2    |
|                | Vektet median         | 4,0         | 4,0         | 0,0     |
|                | Uvektet median        | 4,0         | 4,0         |         |
|                | Laveste verdi         | -5,0        | -6,0        |         |
|                | Høyeste verdi         | 13,0        | 13,0        |         |
|                | Utvalg                | 715         | 749*        |         |

\*n=1004. Snittet presentert ekskluderer respondenter som har svart: Vet ikke/Ønsker ikke svare n=207, ekstremverdier n=48



## Spørsmål 34: HUSHOLDNINGENE

Hvor mye tror du prisene på varer og tjenester, målt ved konsumprisindeksen (KPI), vil stige per år om 5 år, målt i prosent? (Spørsmålet er nytt i 1. kvartal 2023).

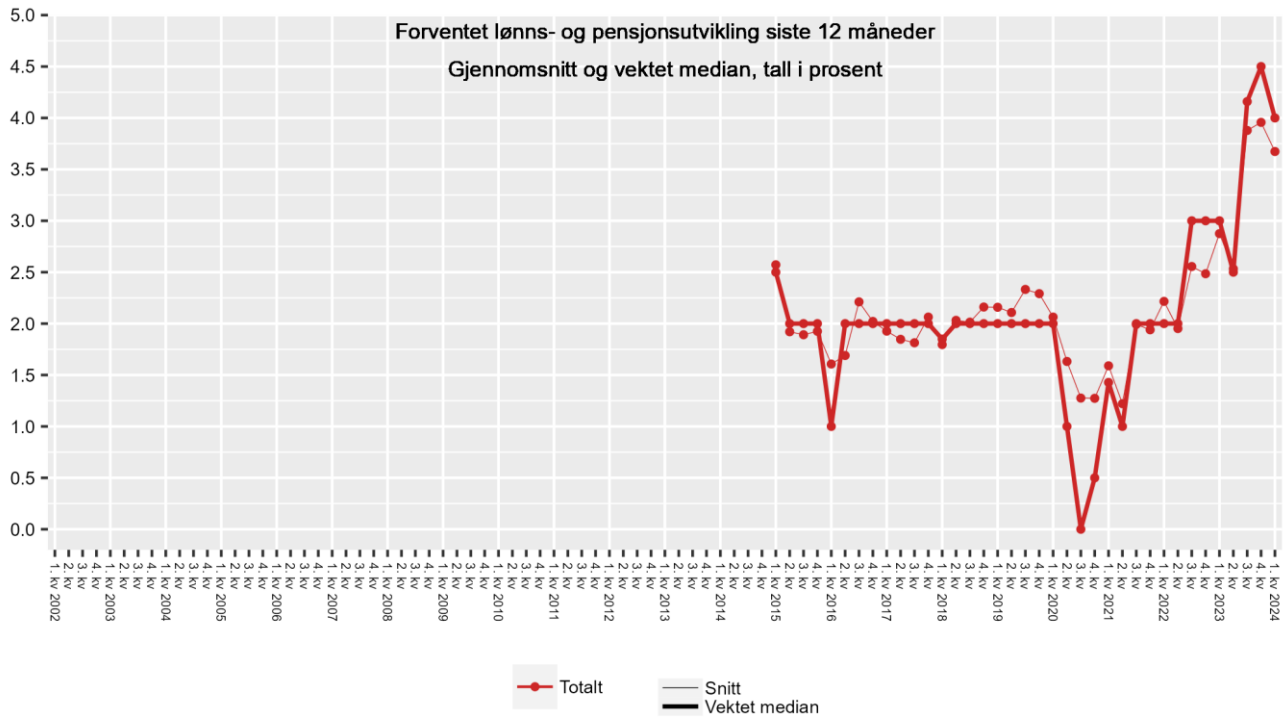


|                       |                       | 4. kv. 2023 | 1. kv. 2024 | Endring |
|-----------------------|-----------------------|-------------|-------------|---------|
| <b>Husholdningene</b> | Gjennomsnittlig verdi | 4,2         | 4,0         | -0,2    |
|                       | Vektet median         | 4,0         | 4,0         | 0,0     |
|                       | Uvektet median        | 4,0         | 3,5         |         |
|                       | Laveste verdi         | -5,0        | -5,0        |         |
|                       | Høyeste verdi         | 14,0        | 13,0        |         |
|                       | Utvalg                | 637         | 676*        |         |

\*n=1004. Snittet presentert ekskluderer respondenter som har svart: Vet ikke/Ønsker ikke svare n=253, ekstremverdier n=75

## Spørsmål 35: HUSHOLDNINGENE

Sammenliknet med for 12 måneder siden, hvor mange prosent tror du din lønn eller pensjon har endret seg?

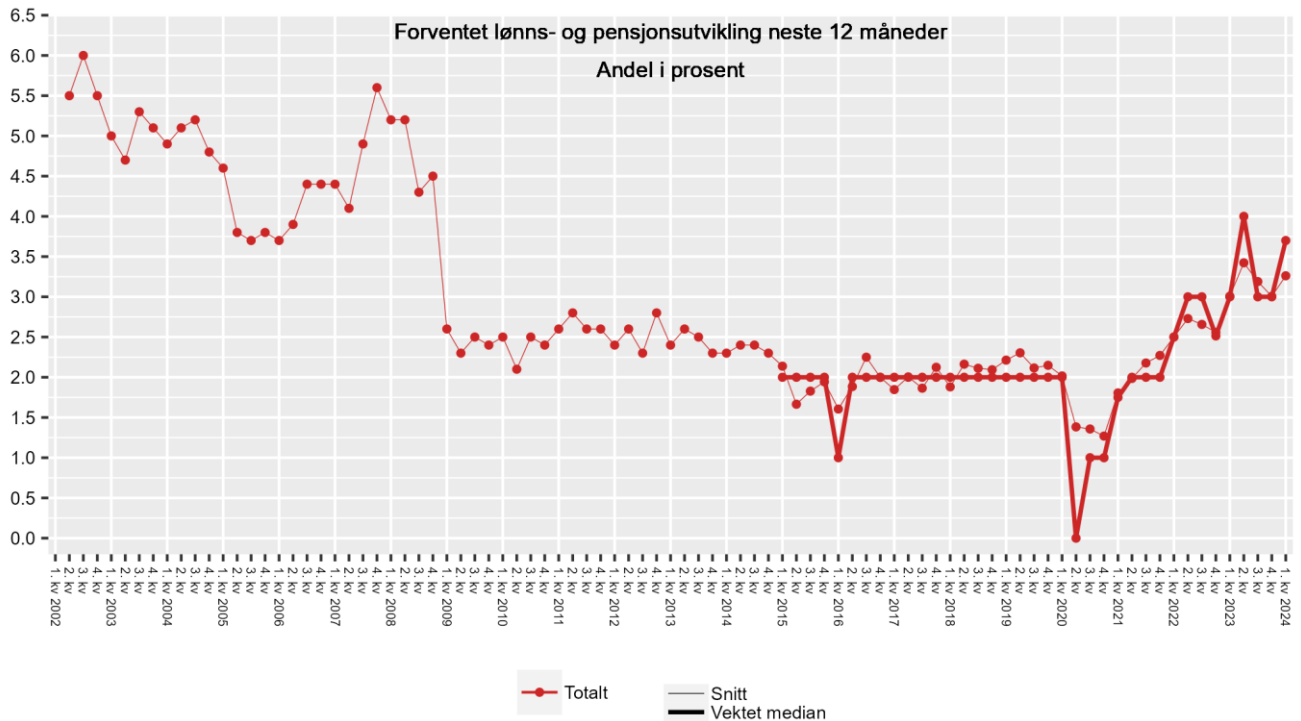


|                |                       | 4. kv. 2023 | 1. kv. 2024 | Endring |
|----------------|-----------------------|-------------|-------------|---------|
| Husholdningene | Gjennomsnittlig verdi | 4,0         | 3,7         | -0,3    |
|                | Vektet median         | 4,5         | 4,0         | -0,5    |
|                | Uvektet median        | 4,5         | 4,0         |         |
|                | Laveste verdi         | -5,0        | -6,0        |         |
|                | Høyeste verdi         | 12,5        | 14,0        |         |
|                | Utvalg                | 716         | 807*        |         |

\*n=1004. Snittet presentert ekskluderer respondenter som har svart: Vet ikke/Ønsker ikke svare n=127, ekstremverdier n=70

## Spørsmål 36: HUSHOLDNINGENE

Omtrent hvor mange prosent tror du din lønn eller pensjon vil endres de neste 12 månedene?

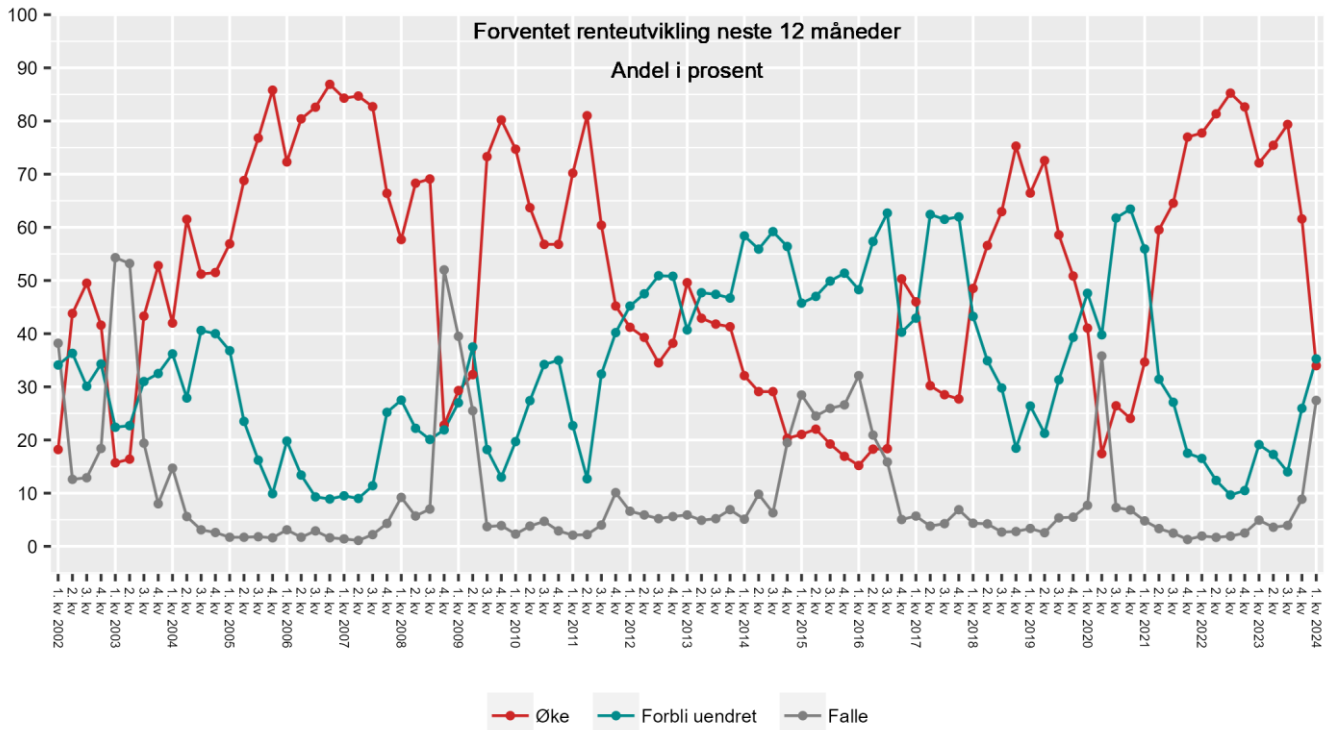


|                |                       | 4. kv. 2023 | 1. kv. 2024 | Endring |
|----------------|-----------------------|-------------|-------------|---------|
| Husholdningene | Gjennomsnittlig verdi | 3,0         | 3,3         | +0,3    |
|                | Vektet median         | 3,0         | 3,7         | +0,7    |
|                | Uvektet median        | 3,0         | 4,0         |         |
|                | Laveste verdi         | -5,0        | -5,0        |         |
|                | Høyeste verdi         | 12,0        | 12,0        |         |
|                | Utvalg                | 801         | 857*        |         |

\*n=1004. Snittet presentert ekskluderer respondenter som har svart: Vet ikke/Ønsker ikke svare n=99, ekstremverdier n=48

## Spørsmål 37: HUSHOLDNINGENE

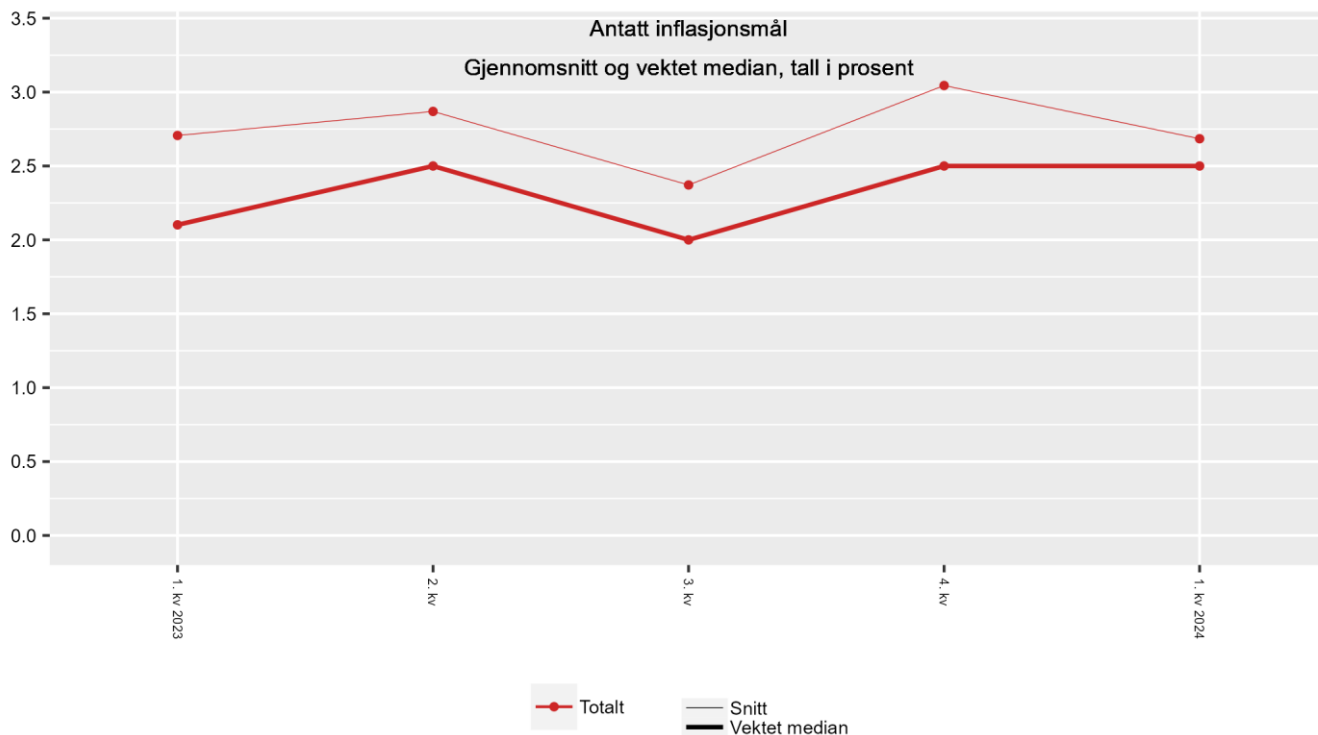
Tror du nivået på innskudds- og lånerenter vil øke, forbli uendret eller falle de neste 12 månedene?



|                | 4. kv. 2023 | 1. kv. 2024 | Endring |
|----------------|-------------|-------------|---------|
| Husholdningene |             |             |         |
| Øke            | 61,6        | 34,0        | -27,6   |
| Forbli uendret | 25,9        | 35,3        | +9,4    |
| Falle          | 8,9         | 27,4        | +18,5   |
| Utvalg         | 1002        | 1004        |         |

## Spørsmål 38: HUSHOLDNINGENE

Hva er Norges Banks inflasjonsmål? (Spørsmålet er nytt i 1. kvartal 2023)



|                |                       | 4. kv. 2023 | 1. kv. 2024 | Endring |
|----------------|-----------------------|-------------|-------------|---------|
| Husholdningene | Gjennomsnittlig verdi | 3,0         | 2,7         | -0,3    |
|                | Vektet median         | 2,5         | 2,5         | 0,0     |
|                | Uvektet median        | 2,5         | 2,5         |         |
|                | Laveste verdi         | -5,0        | -5,0        |         |
|                | Høyeste verdi         | 11,0        | 10,0        |         |
|                | Utvalg                | 421         | 470*        |         |

\*n=1004. Snittet presentert ekskluderer respondenter som har svart: Vet ikke/Ønsker ikke svare n=531, ekstremverdier n=3

## Tekniske kommentarer – Økonomene og partene i arbeidslivet

|                                |   |
|--------------------------------|---|
| <b>UTVALG OG UTVALGSMETODE</b> | Utvalget består av eksperter i finansnæringen, academia og partene i arbeidslivet, vervet av Ipsos via e-post, samt fra respondentlister fra tidligere gjennomførte undersøkelser. Listene er korrigert for respondenter som ikke lenger er relevante, eller som ikke lenger ønsker å delta.  |
| <b>ANTALL INTERVJU</b>         | I denne undersøkelsen er det gjennomført totalt 82 intervju blant økonomer innenfor academia og finansnæringen, samt representanter for partene i sentrale arbeidslivsorganisasjoner. Det er gjennomført 44 intervju med økonomer og 38 med representanter fra partene i arbeidslivet.  |
| <b>VEKTING</b>                 | Resultatene i denne undersøkelsen er ikke vektet.   |
| <b>DATAINNSAMLINGSMETODE</b>   | Feltarbeidet er gjennomført på web. Respondentene er invitert til å delta ved utsendelse av e-post.   |
| <b>DATAINNSAMLINGSPERIODE</b>  | Feltarbeidet er gjennomført i tidsrommet 19. januar til 8. februar 2024   |
| <b>GJENNOMSNITT OG MEDIAN</b>  | Respondenter som har besvart spørsmål med «Vet ikke» er ikke tatt med i beregning av gjennomsnittsverdier og/eller median.  |
| <b>EKSTREMOBSERVASJONER</b>    | Fra 1. kvartal 2023 er ekstremobservasjoner over og under 10 prosentpoeng av medianen holdt utenfor i presentasjonen av gjennomsnittstallene for pris- og lønnsutviklingen. Den øvrige rapporteringen er ikke justert for ekstremverdier.<br><br>Frem til 4. kvartal 2022 ble ekstremobservasjoner over 8 prosent (absoluttverdi) holdt utenfor i presentasjonen av gjennomsnittstallene for pris- og lønnsutviklingen. |
| <b>FEILMARGINER</b>            | Resultatene må tolkes innenfor feilmarginer på +/- 6,9–15,9 prosentpoeng for hovedfrekvensene. Feilmarginer for undergrupper og eventuelle krysstabuleringer er større.   |

### Endringer i spørreskjemaet (2015–2023)

<sup>1</sup>: Frem til 1. kvartal 2020 har spørsmålene 1-3 og 9-11 hatt følgende oppfølgingsspørsmål: «Hvor sannsynlig tror du det er at den generelle prisstigningen på varer og tjenester om (12 måneder / 2 år / 5 år), målt ved 12-månedersveksten i konsumprisindeksen (KPI), ligger innenfor følgende seks intervaller (svarene dine skal summere seg til 100%): Høyere enn 4 %, Fra og med 3 % til og med 4 %, Fra og med 2,5 % til og med 3 %, Fra og med 2 % til og med 2,5 %, Fra og med 1 % til og med 2 %, Lavere enn 1 %». Resultatene fra oppfølgingsspørsmålet har ikke vært publisert i rapporten. Oppfølgingsspørsmålet er fjernet fra og med 1. kvartal 2020.

<sup>2</sup>: Nye spørsmål ble lagt til 4. kvartal 2022, og er presentert som spørsmål ekstra nr. 1, 2, 3, 4, 5 og 6. Disse er senere fjernet.

<sup>3</sup>: Nye spørsmål ble lagt til 1. kvartal 2023, og er presentert som nytt spørsmål. 4, 5, 6, 13, 14, 15

## Tekniske kommentarer – Næringslivslederne

|                                |  |
|--------------------------------|--|
| <b>UTVALG OG UTVALGSMETODE</b> | Utvalget består av et representativt utvalg av daglig ledere, økonomiansvarlige og innkjøpssjefer i norske bedrifter med 20 ansatte eller flere. Utvalget av ledere kommer fra prerekuttert panel. Intervjuene er utelukkende gjennomført via web.   |
| <b>ANTALL INTERVJU</b>         | Det er gjennomført totalt 611 (vektet) intervju blant næringslivslederne, hvorav 305 (vektet) er fra bedrifter med 50 ansatte eller flere, og 306 (vektet) er fra bedrifter med færre enn 50 ansatte.  |
| <b>VEKTING</b>                 | Resultatene i denne undersøkelsen er vektet basert på følgende variabler: geografi (landsdel), sektor (bransje) og antall ansatte i bedriften. Vektet base er presentert i rapporten.  |
| <b>DATAINNSAMLINGSMETODE</b>   | Feltarbeidet er gjennomført på web. Respondentene er invitert til å delta ved utsendelse av e-post.  |
| <b>DATAINNSAMLINGSPERIODE</b>  | Feltarbeidet er gjennomført i tidsrommet 19. januar til 8. februar 2024.   |
| <b>GJENNOMSNITT OG MEDIAN</b>  | Respondenter som har besvart spørsmål med «Vet ikke» er ikke tatt med i beregning av gjennomsnittsverdier og/eller median.   |
| <b>EKSTREMOBSERVASJONER</b>    | Fra 1. kvartal 2023 er ekstremobservasjoner over og under 10 prosentpoeng av medianen holdt utenfor i presentasjonen av gjennomsnittstallene for pris- og lønnsutviklingen. Den øvrige rapporteringen er ikke justert for ekstremverdier.<br><br>Frem til 4. kvartal 2022 ble ekstremobservasjoner over 11 prosent (absoluttverdi) holdt utenfor i presentasjonen av gjennomsnittstallene for pris- og lønnsutviklingen. |
| <b>FEILMARGINER</b>            | Resultatene må tolkes innenfor feilmarginer på +/- 1,7–4,0 prosentpoeng for hovedfrekvensene. Feilmarginer for undergrupper og eventuelle krysstabuleringer er større.   |

### Endringer i spørreskjemaet (2015–2023)

2. Spørsmål 15 ble introdusert 3. kvartal 2020. Alle påfølgende spørsmålsnummer er justert mellom kvartalene.
3. Spørsmål 17 endret fra «Hva tror du prisstigningen er om 2 år?» til «Hva tror du den generelle prisstigningen på varer og tjenester er om 2 år, målt ved 12-månedersveksten i konsumprisindeksen (KPI)?» (Endret, 1. kvartal 2015)
4. Spørsmål 22 endret fra «Har lønnsomheten i din bedrift blitt bedre, blitt svekket eller vært uendret de siste 12 månedene?» til «Har lønnsomheten i din bedrift, målt ved driftsmargin (EBITDA), blitt bedre, vært uendret eller blitt svekket de siste 12 månedene?» (Endret, 1. kvartal 2015)
5. Spørsmål 23 endret fra «Tror du lønnsomheten i din bedrift vil bli bedre, bli svekket eller holde seg uendret de neste 12 månedene?» til «Tror du lønnsomheten i din bedrift, målt ved driftsmargin (EBITDA), vil bli bedre, holde seg uendret eller vil bli svekket de neste 12 måneder?» (Endret, 1. kvartal 2015)
6. Spørsmål 24 endret fra «Sammenlignet med ett år tidligere, har bedriften i dag flere ansatte, færre ansatte eller like mange ansatte?» til «Sammenlignet med 12 måneder tidligere, har bedriften i dag flere ansatte, like mange ansatte eller færre ansatte?» (Endret, 1. kvartal 2015)
7. Frem til 1. kvartal 2020 har spørsmålene 16 og 17 hatt følgende oppfølgingsspørsmål: «Hvor sannsynlig tror du det er at den generelle prisstigningen på varer og tjenester om (12 måneder / 2 år), målt ved 12-månedersveksten i konsumprisindeksen (KPI), ligger innenfor følgende seks intervaller (svarene dine skal summere seg til 100 %): Høyere enn 4 %, Fra og med 3 % til og med 4 %, Fra og med 2,5 % til og med 3 %, Fra og med 2 % til og med 2,5 %, Fra og med 1 % til og med 2 %, Lavere enn 1 %.» Resultatene fra oppfølgingsspørsmålet har ikke vært publisert i rapporten. Oppfølgingsspørsmålet er fjernet fra og med 1. kvartal 2020.

<sup>8</sup>. Spørsmål 36 og 37 introdusert i 4. kvartal 2020. Med tanke på dataprosessering har disse blitt lagt til som spørsmål 36 og 37 og følger derfor ikke spørsmålsnummereringen der de er lagt inn.

<sup>9</sup>. Nye spørsmål lagt til i 1. kvartal 2022, og var presentert som spørsmål 36, 37, 38 og 39. Disse er senere fjernet.

<sup>10</sup>. Nye spørsmål ble lagt til 4. kvartal 2022, og er presentert som spørsmål ekstra nr. 7, 8 og 9. Disse er senere fjernet.

<sup>11</sup>. Nytt spørsmål ble lagt til 1. kvartal 2023, nytt spørsmål 30.

## Tekniske kommentarer – Husholdningene

|                                |  |
|--------------------------------|--|
| <b>UTVALG OG UTVALGSMETODE</b> | Undersøkelsen er gjennomført med et representativt utvalg av privatpersoner over 15 år, trukket tilfeldig i befolkningen i Norge. Intervju gjennomført på fasttelefon utgjør 1 prosent, og intervju gjennomført på mobiltelefon utgjør 99 prosent.   |
| <b>ANTALL INTERVJU</b>         | Det er gjennomført totalt 1004 intervju (vektet) blant norske husholdninger.   |
| <b>VEKTING</b>                 | Resultatene i denne undersøkelsen er vektet basert på følgende variabler: geografi (landsdel), alder og kjønn. Vektet base er presentert i rapporten.  |
| <b>DATAINNSAMLINGSMETODE</b>   | Feltarbeidet er gjennomført ved telefonintervju i Ipsos' CATI-senter.  |
| <b>DATAINNSAMLINGSPERIODE</b>  | Feltarbeidet er gjennomført i tidsrommet 19. januar. til 31. januar 2024.  |
| <b>GJENNOMSNITT OG MEDIAN</b>  | Respondenter som har besvart spørsmål med «Vet ikke» er ikke tatt med i beregning av gjennomsnittsverdier og/eller median.   |
| <b>EKSTREMOBSERVASJONER</b>    | Fra 1. kvartal 2023 er ekstremobservasjoner over og under 10 prosentpoeng av medianen holdt utenfor i presentasjonen av gjennomsnittstallene for pris- og lønnsutviklingen. Den øvrige rapporteringen er ikke justert for ekstremverdier.<br><br>Frem til 4. kvartal 2022 ble ekstremobservasjoner over 11 prosent (absoluttverdi) holdt utenfor i presentasjonen av gjennomsnittstallene for pris- og lønnsutviklingen. |
| <b>FEILMARGINER</b>            | Resultatene må tolkes innenfor feilmarginer på +/- 1,3–3,1 prosentpoeng for hovedfrekvensene. Feilmarginer for undergrupper og eventuelle krysstabuleringer er større.   |

### Endringer i spørreskjemaet (2015–2023)

<sup>10</sup>. Spørsmål 26 endret fra «Sammenliknet med for 12 måneder siden, synes du prisene på varer og tjenester er mye høyere, en del høyere, litt høyere, om lag uforandret eller lavere?» til «Sammenliknet med for 12 måneder siden, tror du prisene på varer og tjenester, målt ved konsumprisindeksen, er høyere, om lag uforandret eller lavere enn nå?» (Endret, 1. kvartal 2015)

<sup>11</sup>. Spørsmål 27 endret fra «Omtrent hvor mye tror du prisene har endret seg målt i prosent?» til «Omtrent hvor mye høyere/lavere, målt i prosent?». Spørsmål 26 er stilt de som oppgir at de tror prisene på varer og tjenester, målt ved konsumprisindeksen, er høyere, om lag uforandret eller lavere nå på spørsmål 26. (Endret, 1. kvartal 2015)

<sup>12</sup>. Spørsmål 28 endret fra «Tror du at prisene i løpet av de neste 12 månedene vil være høyere, uendret eller lavere enn i dag?» til «Tror du at prisene på varer og tjenester, målt ved konsumprisindeksen, i løpet av de neste 12 månedene vil være høyere, uendret eller lavere enn i dag?» (Endret, 1. kvartal 2015)

<sup>13</sup>. Spørsmål 29 endret fra «Hvor mange prosent tror du prisene kommer til å stige de nærmeste 12 månedene?» til «Omtrent hvor mye høyere/lavere, målt i prosent?», Spørsmål 29 er stilt de som oppgir at de tror prisene på varer og tjenester, målt ved konsumprisindeksen, i løpet av de neste 12 månedene vil være høyere, uendret eller lavere enn i dag på spørsmål 28. (Endret, 1. kvartal 2015)



14. Spørsmål 30 endret fra «Hvis høyere: Vil prisene vokse raskere, saktere eller i samme takt som i dag?» til «Vil prisene stige raskere, i samme takt som i dag eller saktere (Hvis svart høyere på spørsmål 28)?» (Endret, 1. kvartal 2015)

15. Spørsmål 32 endret fra «Hva tror du den generelle prisveksten blir om 2-3 år, målt i prosent?» til «Hvor mye tror du prisene på varer og tjenester, målt ved konsumprisindeksen, vil stige årlig om 2-3 år, målt i prosent?» (Endret, 1. kvartal 2015)

16. Frem til 1. kvartal 2020 har spørsmålene 26, 28 og 32 hatt følgende oppfølgingsspørsmål: «Du svarte at prisene (har økt med X %/ har falt omtrent X %/ er om lag uforandret) (tekst fra spørsmål 26, 28 og 32). På en skala fra 1 til 4, hvor 1 er veldig usikker og 4 er veldig sikker, hvor sikker føler du deg på at du vil få rett?». Resultatene fra oppfølgingsspørsmålet har ikke vært publisert i rapporten. Oppfølgingsspørsmålet er fjernet fra og med 1. kvartal 2020.

17. Nye spørsmål lagt til i 2. kvartal 2021, og ble presentert som spørsmål 38, 39 og 40. Disse er senere fjernet.

## Tekniske kommentarer – Husholdningene

Spørsmål 32: Omtrent hvor mye høyere/lavere, målt i prosent?

(Sammenligning av forskjeller i publiserte gjennomsnitt for spørsmål 32 i perioden 2015-2017)

Det er gjennomført en endring i snittberegningen for historiske tall i perioden 2015-2017; tallene fremvist i grafen under som «Revidert serie» er sammenlignbare med resultatene som er publisert for perioden før 2015.

Resultater publisert i perioden 2015-2017 som «Revidert serie» inkluderer de som svarer «Omtrent uforandret» på spørsmål 26 som '0' i snittberegningen for spørsmål 26.

Resultater publisert i perioden 2015-2017 som «Tidligere publisert serie» inkluderte ikke de som svarer «omtrent uforandret» på spørsmål 26 som '0' i snittberegningen for spørsmål 27.

