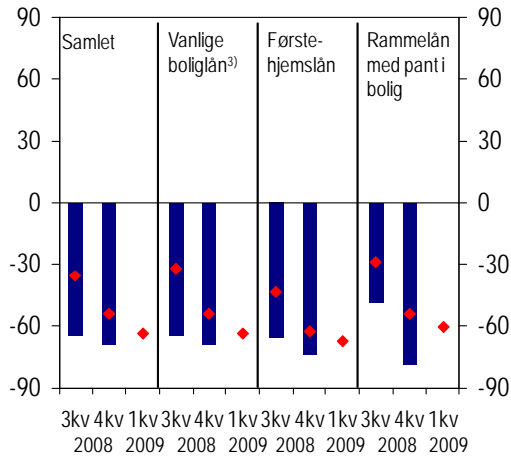


4. kvartal 2008

Norges Banks utlånsundersøkelse

Innstramming i kredittpraksis

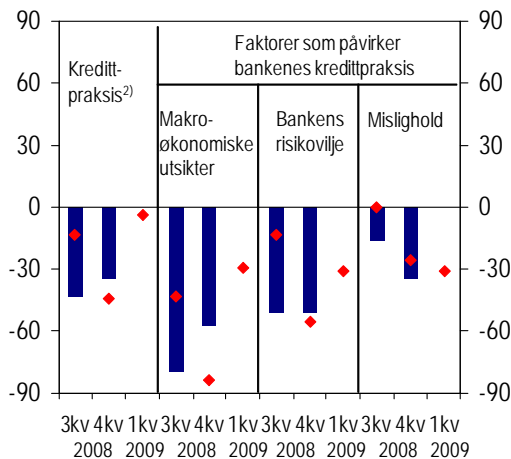
Figur 1 Etterspørsel etter lån fra husholdninger.Netttotal. ¹⁾ ²⁾ Prosent

¹⁾ Nettotall fremkommer ved å veie sammen svarene i undersøkelsen. De blå søylene viser utviklingen det siste kvartalet. De røde punktene viser forventet utvikling for neste kvartal. De røde punktene er forflyttet ett kvartal fram i tid
²⁾ Negative nettotall betyr fallende etterspørsel
³⁾ Nedbetalingslån med pant i bolig

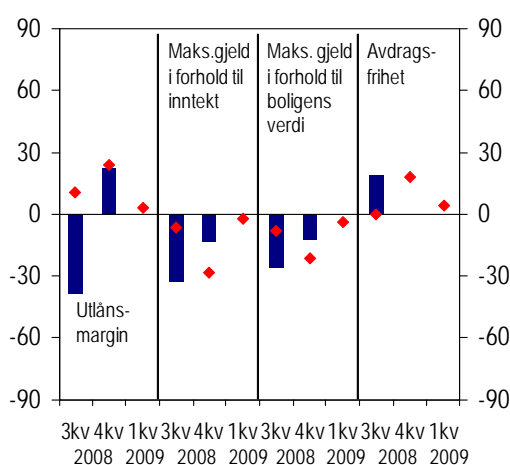
Kilde: Norges Bank

Figur 2 Endring i kredittpraksis overfor husholdninger.Faktorer som påvirker kredittpraksisen. Netttotal. ¹⁾

Prosent

¹⁾ Se fotnote 1 i figur 1²⁾ Negative tall innebærer innstramming i kredittpraksis

Kilde: Norges Bank

Figur 3 Endring i lånebetingelser for husholdninger.Netttotal. ¹⁾ ²⁾ Prosent¹⁾ Se fotnote 1 i figur 1

²⁾ Positive tall for utlånsmargin betyr økt utlånsmargin og derfor strammere kredittpraksis. Negative tall for maksimal gjeld i forhold til inntekt, maksimal gjeld i forhold til boligens verdi og for avdragsfrihet innebærer strammere kredittpraksis

Kilde: Norges Bank

Norges Banks utlånsundersøkelse

4. kvartal 2008

Bankene rapporterer at etterspørselen etter lån fra husholdninger og foretak har falt de to siste kvartalene og forventes å falle ytterligere i 1. kvartal 2009. Bankene fortsatte å stramme inn kredittpraksisen overfor foretak og husholdninger i 4. kvartal 2008. I 1. kvartal 2009 forventer bankene ytterligere innstramming i kredittpraksisen overfor foretak og om lag uendret kredittpraksis overfor husholdninger.

Norges Banks utlånsundersøkelse for 4. kvartal 2008 ble gjennomført i perioden 18. desember 2008 - 10. januar 2009. Deltakerne i undersøkelsen ble bedt om å vurdere utviklingen i kredittpraksis og etterspørselen etter lån i 4. kvartal 2008 sammenlignet med 3. kvartal 2008, samt forventet utvikling i 1. kvartal 2009 sammenlignet med 4. kvartal 2008. Fra og med denne undersøkelsen er faktorene som påvirker bankenes kredittpraksis, utvidet til å omfatte kapitaldekning.

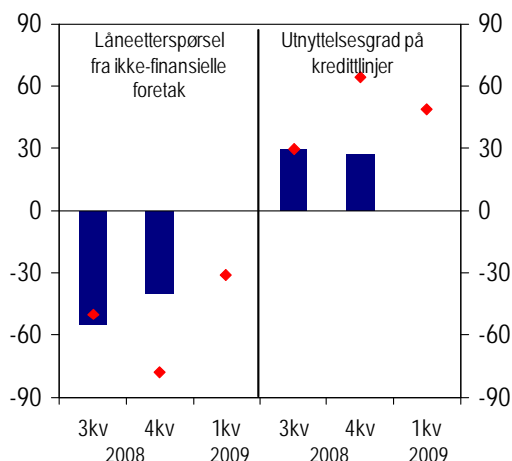
Bankene i undersøkelsen bruker en skala med fem alternativer for å svare om det er små eller store endringer i de ovennevnte forhold. Store endringer får dobbelt så stor vekt i beregningen av resultatene som små endringer. Til slutt vektet svarene med bankenes andel av endringen i utlån til henholdsvis husholdninger og foretak. De fremkomne nettotallene angis i en skala fra -100 prosent til 100 prosent. Dersom alle bankene i utvalget har svart at det er noe innstramming i kredittpraksis, vil nettotallet være -50 prosent. Dersom noen av bankene har strammet inn sin kredittpraksis noe uten at de andre bankene har endret kredittpraksis, vil nettotallet ligge mellom 0 og -50 prosent. Dersom alle bankene i utvalget har strammet inn sin kredittpraksis mye, vil nettotallet være -100 prosent.

Utlån til husholdninger

Bankene rapporterte at husholdningenes samlede etterspørsel etter lån avtok i 4. kvartal 2008 sammenlignet med 3. kvartal 2008, se figur 1. Fallet i etterspørselen var noe større enn forventet. Bankene forventer et ytterligere fall i etterspørselen etter lån til husholdninger i 1. kvartal 2009 sammenlignet med 4. kvartal 2008.

Figur 4 Etterspørsel etter lån fra ikke-finansielle foretak og utnyttelsesgrad på kredittlinjer.

Nettotall.^{1), 2)} Prosent

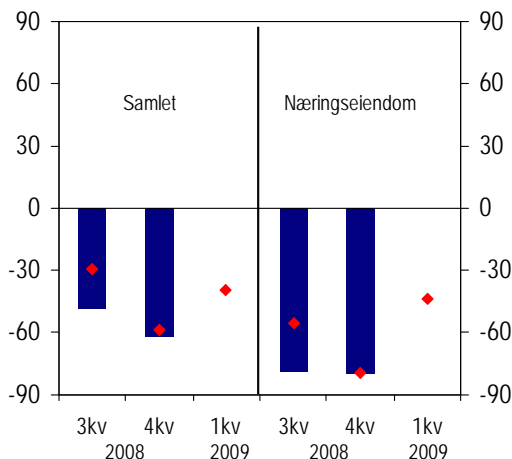


¹⁾ Se fotnote 1 i figur 1

²⁾ Positive nettotall betyr økt etterspørsel / økt utnyttelsesgrad på kredittlinjer

Kilde: Norges Bank

Figur 5 Endring i kredittpraksis overfor ikke-finansielle foretak. Nettotall.^{1), 2)} Prosent

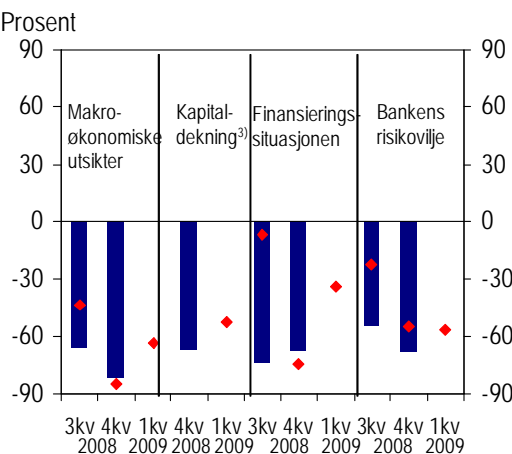


¹⁾ Se fotnote 1 i figur 1

²⁾ Negative tall innebærer innstramning i kredittpraksis

Kilde: Norges Bank

Figur 6 Faktorer som påvirker kredittpraksisen overfor ikke-finansielle foretak. Nettotall.^{1), 2)} Prosent



¹⁾ Se fotnote 1 i figur 1

²⁾ Negative tall betyr at faktoren bidrar til innstramning i kredittpraksis

³⁾ Ny faktor fra 4. kvartal 2008

Kilde: Norges Bank

Bankene strammet inn kredittpraksisen overfor husholdninger i 4. kvartal 2008 sammenlignet med 3. kvartal 2008, se figur 2. Innstramningen i 4. kvartal var noe mindre enn forventet. Faktorene som bidro mest til innstramningen i kredittpraksis overfor husholdninger i 4. kvartal, var de makroøkonomiske utsiktene, bankenes risikovilje, mislighold og finansieringssituasjonen. I 1. kvartal 2009 forventer de fleste bankene uendret kredittpraksis overfor husholdninger.

Bankene endret flere lånebetingelser overfor husholdningene i 4. kvartal 2008, se figur 3. Bankene økte utlånsmarginene og reduserte maksimal gjeld i forhold til inntekt og i forhold til boligens verdi ytterligere. Det ble også opplyst om innføring av nye rutiner, hvor risikokunder nå vurderes på et høyere nivå i banken. Fremover forventer bankene relativt uendrede betingelser.

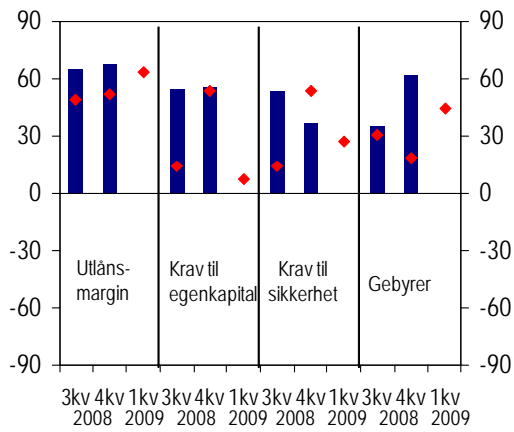
Utlån til ikke-finansielle foretak

Bankene rapporterte at etterspørselen etter lån fra ikke-finansielle foretak falt ytterligere i 4. kvartal 2008 sammenlignet med 3. kvartal 2008, se figur 4. Fallet var mindre enn forventet. Bankene har opplevd økt etterspørsel fra enkelte internasjonale segmenter, blant annet shipping. Utnyttelsesgraden på kredittlinjer økte ytterligere i 4. kvartal 2008 i forhold til 3. kvartal 2008. I 1. kvartal 2009 forventer bankene lavere låneetterspørsel fra foretak og økte trekk på kredittlinjer.

Bankene strammet inn kredittpraksisen overfor ikke-finansielle foretak ytterligere i 4. kvartal i forhold til 3. kvartal, se figur 5. Innstramningen var som forventet, og betydelig for utlån til næringseiendom. Bankene rapporterte i tillegg om særlig innstramning overfor borettslag, bilbransjen og entreprenørbransjen, samt nye store engasjementer. Bankene forventer fortsatt innstramning i kredittpraksisen overfor ikke-finansielle foretak i 1. kvartal 2009 i forhold til 4. kvartal 2008.

Alle faktorene i undersøkelsen trakk i retning av strammere kredittpraksis overfor ikke-finansielle foretak i 4. kvartal 2008, se figur 6. De makroøkonomiske utsiktene bidro mest til innstramningen i bankenes kredittpraksis, etterfulgt av bankenes risikovilje, finansieringssituasjonen og den nye faktoren kapitaldekning. Fremover forventer bankene fortsatt innstramning i kredittpraksis, særlig som følge av de makroøkonomiske utsiktene, bankenes risikovilje og kapitaldekningen.

Figur 7 Endring i lånebetingelser for ikke-finansielle foretak. Nettotall.¹⁾ ²⁾ Prosent



¹⁾ Se fotnote 1 i figur 1

²⁾ Positive tall for utlånsmargin betyr økt utlånsmargin. Positive tall for utlånsmargin, krav til egenkapital, krav til sikkerhet og for gebyrer innebærer strammere kredittpraksis

Kilde: Norges Bank

Innstramningen i kredittpraksis overfor ikke-finansielle foretak i 4. kvartal 2008 ble først og fremst gjennomført ved å øke utlånsmarginen og gebyrene, se figur 7. Bankene økte også kravet til egenkapital og sikkerhet i 4. kvartal i forhold til 3. kvartal 2008. Bankene forventer å fortsette å øke utlånsmarginen og gebyrene i 1. kvartal 2009.